

um

Hållbara nyheter från SEOM #2 2021



**SÅ MINSKAR DU DIN
VATTENANVÄNDNING**

**AKTA DIG FÖR
A-BRUNNEN!**

**VEM ANSVARAR
FÖR DINA RÖR?**

Rena Edsviken!

Frivilliga dykare renar botten från skräp



Miljöhjältarna finns överallt

Vi på SEOM har ett tydligt uppdrag – att jobba för ett hållbart Sollentuna. Det gör vi bland annat genom att stötta goda insatser för samhället. Genom åren har vi sponsrat en rad miljöhjältar från föreningsliv, ideella verksamheter, skolor och förskolor. Gemensamt för dem alla är att de har en bra idé som bidrar positivt till miljön i Sollentuna.

På sida 8 får du träffa några av vårens sponsortagare. Nämligen dykarna i projektet Rena botten. Med stöd från SEOM och Rotary Sollentuna har de genomfört en rejäl bottenrensning av Edsviken vid Turebergs Båtklubb. Allt från bildäck till båt batterier plockades upp. Tack vare deras engagemang kom även en annan viktig sak upp till ytan, frågan om hur våra sjöbottnar egentligen mår. Det är endast tillsammans vi kan göra skillnad, så var rädd om den natur vi gemensamt måste förvalta.

Svalkande sommarnummer

I det här numret av OM djupdyker vi i temat vatten. Du får bland annat läsa mer om de nya dagvattendammarna i Edsviksparken, vad som gömmer sig under stadens brunnslöck och vem som egentligen ansvarar för dina rör. Jag vill också gärna passa på att uppmuntra till att hushålla lite extra med vattnet i sommarvärmen. Ta chansen att vinna en regntunna till trädgården så kan du enkelt spara vatten från regniga dagar och vattna rabatterna med när solen skiner.

Ta hand om er och ha en riktigt fin sommar!

Monika Söderlund Andreasson
VD, Sollentuna Energi & Miljö

seom SOLLENTUNA
ENERGI & MILJÖ

OM ges ut av Sollentuna Energi & Miljö, ett bolag ägt av Sollentuna kommun **Adress:** Sollentuna Energi & Miljö AB, Box 972, 191 29 Sollentuna **Telefon växel:** 08-623 88 00

E-post: info@seom.se

Ansvarig utgivare: Sanna Rehn

Redaktör: Pauline Cederblad

Upplaga: 30 000 ex

Produktion: Bon Relations, www.bonrelations.se

Tryck: Falk Ruter

Foto: Anton Enerlöf, Emil Widlund, Mae Mu, Saga Sandin

Illustrationer: Victoria Backman



INNEHÅLL #2 2021

- 4** Dammarna i Edsbergsparken
- 6** Vågar du trampa på en A-brunn?
- 8** Rädda Edsviken!
- 11** Allt som rör dina rör
- 14** Åtta sköna dopp

Tack för att du snålar med vattnet!

Het sommar?

När det är extra torrt och varmt råder ofta bevattningsförbud. Rådfråga gärna kommunen om vad som gäller.



Tips!

10 VATTENSÅLA TIPS

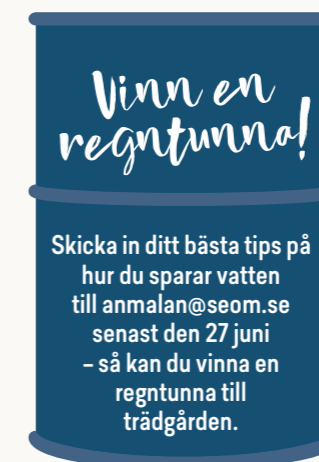
- 1.** Duscha istället för att bada. Det går åt ca 200 liter för att fylla ett badkar.
- 2.** Stäng av vattnet när du borstar tänderna.
- 3.** Kör bara diskmaskinen fullpackad och välj gärna ekonomiprogrammet.
- 4.** Välj snålspolande kranar och duschmunstycken.
- 5.** Byt packningar! En droppande kran kan förbruka 40 000 liter per år.
- 6.** Kyl vatten i kylskåpet.
- 7.** Diska inte under rinnande vatten.
- 8.** Tvätta bilen i en allmän biltvätt, välj en som återanvänder vattnet.
- 9.** Placera känsliga växter i skuggan.
- 10.** Skippa vattenspridaren!

I Sverige är vi lyckligt lottade som kan få rinnande vatten direkt ur kranen. Precis när vi vill. Men för en hållbar vattenförbrukning måste vi alla hjälpas åt att hushålla med vattnet. Genom att se över din egen användning kan du spara dricksvatten och bidra till en mer hållbar vattenförsörjning för samhället.

SEOM levererar dricksvatten samt hanterar spillvatten och dagvatten i Sollentuna på ett säkert och hållbart sätt – alla timmar, året runt. Men det handlar inte bara om idag. Vårt arbete bygger på en långsiktig hållbar utveckling och trygga vattenresurser även i framtiden. I förra numret av OM djupdök vi i kommunens nya vattenplan och berättade om de konkreta åtgärder som tagits fram för att skapa en hållbar vattenhantering i Sollentuna. Nu vill vi tipsa om hur du med små förändringar kan bidra till en mer hållbar vattenanvändning.

Puh, 30 grader i skuggan!

Visst är det härligt med varma somrar. Men med en stor vattenförbrukning så räcker inte alltid kapaciteten i vattenverket till, då vattnet ska renas innan det går ut i kranen igen. Att spara på vatten betyder inte att du måste avstå från att dricka, duscha eller diska. Men genom att hjälpas åt och göra smarta val kan vi tillsammans spara många liter.



”Dammarna blir en filterstation på vägen till Edsviken”

I förra numret av OM berättade vi om Sollentuna kommuns nya vattenplan som ska förbättra kvaliteten i våra sjöar och vattendrag samt skapa en hållbar vattenhantering. En del av planen är att anlägga två dagvattendammar i Edsbergsparken.

Intervju med Pegah Dahlberg, Planerings- och Projektchef Vatten och Avfall samt Johan Borgström, Driftchef Vatten på SEOM.

Varför behövs dammarna?

Johan: Tidigare har man släppt ut orenat vatten genom rörsystem rakt ut i Edsviken. Det är en nedsmutsning som har pågått i 100 år och som har resulterat i att viken är övergödd av stora mängder näringsämnen, främst fosfor. Därför är behovet av rening stort.

Vad gör dammarna för nytta?

Johan: Dammarna blir en filterstation på vägen till Edsviken. Här rinner dagvattnet långsamt och sedimenteras. Partiklar av tungmetaller sjunker till botten och kväve och fosfor tas om hand av växter och mikroorganismer. Med några års mellanrum renar vi botten från de tungmetaller som fortfarande finns kvar.

När planeras dammarna vara klara?

Pegah: Målet är att ha dem i funktion så snart som möjligt, senast under 2023. Just nu jobbar vi som bäst på att ta fram en tidplan för projektet, där första steget är ett spadatag tillsammans med kommunen.

Hur länge ska dammarna hålla?

Pegah: Så länge vi sköter om dem väl och gräver bort sediment med jämna mellanrum så kan dammarna hålla hur länge som helst.

Hur ser projektet ut framåt?

Pegah: Det här är ett gemensamt projekt som planeras att genomföras av SEOM tillsammans med kommunen. För tillfället arbetar vi med att sätta organisationen, skriva avtal om vem som ansvarar för driften och arbeta fram projektkalkyler.

Var kan man följa arbetet?

Pegah: På Sollentuna kommuns hemsida. Där uppdateras ständigt arbetet med dammarna. Men vi kommer även tillsammans med kommunen att kommunicera i flera kanaler framöver. Håll ögonen öppna!



Ny bro vid damm i Norrviken

Även i Norrviken pågår ett arbete för att förbättra vattenkvaliteten. Utmed strandkanten finns ett flertal dammar och våtmarker som till viss del renar dagvattnet innan det når sjön. I våras renoverades en av stenbroarna. Se, så fint det blev!

← *Voilà, en nybyggd stenbro!*



Vågar du trampa på en A-brunn?

Råkade du nyss trampa på en A-brunn, då kan det hända att du drabbas av avbruten kärlek eller arbetslöshet. Eller? En som inte tror på gammal skrock är Daniel Borssén på SEOM. Han vet nämligen precis vad bokstäverna på stadens brunnslock står för och vad som döljer sig därunder.

Intervju med Daniel Borssén, arbetsledare drift- & underhåll på vatten och avlopp på SEOM.

Hemligheten bakom brunnslocken

Gatubrunnar är självklara inslag i stadsbilden. De vanligaste brunnslocken har en stor versal som betecknar brunnslockens kategori. A står för avlopp, K för kloak, V för vatten. Och FV för fjärrvärme. På vissa brunnslock står istället namnet på tillverkaren eller de som ansvarar för brunnen. Men Daniel och andra personer som jobbar med vatten, avlopp, elektricitet, telekommunikation och fjärrvärme tittar mer på lyktstolparna intill brunnen än själva brunnslocket.

– På lyktstolpar sitter så kallade distansskyltar som visar hur långt det är till närmaste brunn och med olika färger berättar vad brunnen är avsedd för. I Sollentuna betyder gul avlopp, brun dagvatten, blå vatten och röd brandpost, säger Daniel.

Vem äger brunnen?

Under staden ringlar sig ett enormt nät av rör och kilometerlånga tunnlar där dricksvatten, spillvatten, dagvatten och fjärrvärmevatten samsas med elledningar långt ner under jord. Stadens gatubrunnar har olika funktioner och olika aktörer som ansvarar för dem.

– SEOM ansvarar för de flesta gatubrunnar på kommunal mark som är täckta med lock och har en blå, röd, gul eller brun distanseringsskylt. Är det istället ett galler på brunnen, så kallade rännstensbrunnar, så är det i regel väghållaren som har ansvar för brunnen.

Riskfyllt uppdrag under jord

Ibland behöver Daniel och hans kollegor ta sig ner i en så kallad nedstigningsbrunn. Det kan till exempel handla om att kontrollera en anslutning eller laga en skada.

– Arbete i brunnar innebär risk för syrebrist och farliga gaser. I situationer där vi behöver ta oss ner i en brunn är vi alltid två som arbetar tillsammans. Vi är utrustade med gasvarnare som larmar vid höga halter av farliga ämnen. Och vi har alltid med oss en tripod, ett lyfthjälpmiddel för räddning och bärgning vid nödsituationer.

Brandposter och en vattenkiosk

När brandkåren är på utryckning kan de använda en brandpost i gatan för att få kommunalt vatten till brandsläckning. Förut kunde brandposterna även användas som tappställe för olika typer av entreprenörer med till exempel tankbilar. Men enligt lag ska brandposterna framöver endast nyttjas av räddningstjänsten.

– För att tillgodose entreprenörers behov av vatten har vi byggt en vattenkiosk på Kuskvägen. Det går att teckna ett kostnadsfritt abonnemang för att få tillgång till vattenkiosken. Då får man tillgång till en elektronisk nyckel och betalar per kubikmeter vatten som tappas upp och registreras på abonnemanget, berättar Daniel.

Brunnar som gatukonst



Holger Ellgaard, via Wikimedia Commons

Gissa hur många täckta brunnslock det finns i Sollentuna!

Svaret står upptecknat längst ner på sidan. Tjuvkika inte!

Det är inte bara bokstäver som pryder stadens gatubrunnar.

Olika typer av räfflade mönster är också vanligt för att locken inte ska bli hala av regn, snö och höstlöv. Brunnarna har även gett inspiration till olika typer av konstverk. Bronsskulpturen "Humor" från 1967 av KG Bejemark kan beskådas vid Södermalmstorg i Stockholm. Konstverket visar en gatuarbetare (med drag av Hans Alfredson) som sticker upp huvudet ur ett schakt medan han med båda händerna håller upp brunnslocket över sitt huvud.

LOCK OCH GAMMALT SKROCK

A-brunnen sägs symbolisera allt från avbruten kärlek till avund och avsky. På 1940-talet kunde det stå för aga och på 1970-talet för arbetslöshet. Trampar någon på ett A-lock ska du dunka vederbörande tre gånger i ryggen.

K-brunnen står för kärlek. Hoppa gärna på brunnen medan du säger namnet på den du älskar. Att kyssas på ett K-lock sägs ge höjden av lycka.

Att kliva på en **V-brunn** kan betyda vänskap eller vacker. Men V kan också stå för varning, så se upp!

FV innebär farlig vänskap. Lita inte på någon och välj dina vänner med omsorg.

Dagvattenbrunnar med sitt galler kopplas till fängelse.





Följ projektet på
facebook.se/renabottensverige
eller instagram.se/rena_botten



Dykarna som går till botten med miljöproblemen

Utslitna bildäck. Trasiga båt batterier. Gamla rostiga konservburkar. Och en och annan golfboll. Det och mycket mer fiskades upp av dykare i initiativet Rena Edsviken som genomfördes vid Turebergs Båtklubb i mitten av april. Vi på SEOM är stolta över att sponsra ett projekt som gör skillnad.

Intervju med Eriq Agelii, medlem i Sollentuna sportdykarklubb och initiativtagare till projektet Rena Botten.

Rena Botten är ett projekt där dykare, kommuner och andra aktörer går samman för att rensa skräp från haven och sprida viktig kunskap om marin hållbarhet.

– Vi dykare är de enda som vet hur det egentligen ser ut på havsbotten. På vissa ställen är det bokstavligen en soptipp. Jag och några vänner i dykorganisationen GUE Sweden ville göra skillnad och startade därför projektet Rena Botten 2018. Tillsammans har vi nu tömt havet på mer än 80 ton skräp, berättar Eriq Agelii.

Ett riktigt skräpdyk

Under åren har projektet engagerat många frivilliga – både privatpersoner och organisationer som med gemensamma krafter gör en viktig insats för miljön. Målet är att rena minst en plats i Sverige varje månad. Den 17 april i år var det Edsvikens tur.

– I samarbete med SEOM, Sollentuna Rotaryklubb och dykare från Rena Mälaren har vi städlat i vattnet kring Turebergs båtklubb där det mesta av skräpet ligger.

Vill få människor att tänka om

Många bryggor har under lång tid använts som dumpningsplatser. Uttjänta båt batterier som innehåller miljöfarliga tungmetaller slängs över relingen. Gamla däck som har använts som fendorrar på bryggor dumpas i vattnet, där de bryts ned till giftiga mikroplaster och till slut riskerar att hamna i magen på både fiskar och fåglar.

– Genom att anordna sådana här projekt så visar vi att bara för att något sjunker, så försvinner det inte. Vi har alla ett gemensamt ansvar för att ta hand om våra hav och allt som lever där.

Upp till ytan

Att dyka i Edsviken är inte helt enkelt. Botten består till stor del av slam och sikten är dålig. Eriq och hans dykar-kollegor fiskar upp det synliga skräpet, men undviker farligt avfall som gift-tunnor och ammunition. De är också noga med att inte i onödan röra upp bottensediment som binder mycket tungmetaller.

– Hittar vi tungt skräp fäster vi säckar på det som vi fyller med luft, så att det enkelt kan flyta upp till ytan. Riktigt tungt skräp som gamla motorcyklar kräver annan utrustning.

Hjälp oss att rädda haven!

Trots att tonvis med skräp årligen fiskas upp ur vattnet är det inte nog, menar Eriq.

– Projektet Rena Botten gör enorm skillnad, men vi kommer inte att rädda havet på egen hand. Nu vädjar vi till allmänheten att ta problemet på allvar och sluta skräpa ner våra hav. Bara tillsammans kan vi göra skillnad.



”

Kasta inte skräp överbord. Även om det sjunker, så försvinner det inte.

Eriq Agelii, dykare



Visste du att?

Inget växer kring en golfboll som ligger på havsbotten. Bollarna innehåller bland annat zink som är giftigt för vattenlevande organismer.



”Vi i Rotary Sollentuna är stolta över att stödja projektet Rena Botten. Vi kommer bland annat att hjälpa dykarna med att frakta bort det skräp som de hämtar upp ur vattnet. Alla vi som bor och lever i Sollentuna har ett ansvar för att ta hand om Edsviken.”

Benkt Kullgard, president i Sollentuna Rotaryklubb

Vatten, vatten, bara vanligt vatten

För oss i Sverige är det en självklarhet att kunna dricka vatten när vi är törstiga och gå på toaletten när vi behöver. Men så har det inte alltid sett ut. Och på många håll i världen är bristen på rent vatten och sanitet fortfarande ett enormt samhällsproblem.

Källor: WaterAid och Svenskt Vatten

En kort historiektion om Sveriges vatten och avlopp

Vi som lever i Sverige får rent och friskt vatten direkt ur kranen. Men vägen dit har varit lång. Vatten och avlopp i modern bemärkelse har funnits i Stockholm sedan mitten av 1800-talet. Innan dess fick invånarna hämta sitt vatten ur brunnar, pumpar och sjöar samt utträta sina behov i diken och rännstenar. Idag finns det drygt 1 700 reningsverk och totalt 101 000 kilometer avloppsrör i Sverige, vilket motsvarar två och ett halvt varv runt ekvatorn.

Vattnets eviga kretslopp

Jordens vatten förbrukas inte. Det går runt i ett evigt kretslopp. När solen värmer sjöar och hav dunstar vattnet till ånga som stiger uppåt och bildar moln. Ur molnen faller vattnet ner igen som regn, snö och hagel. På så sätt kan man säga att vi dricker samma vatten som dinosaurierna drack och som våra barnbarn kommer att dricka i framtiden. Därför är det viktigt att vårda denna livsviktiga resurs som håller oss och planeten vid liv.

Allt fler utan säkert dricksvatten

Idag lever 785 miljoner människor i världen utan tillgång till säkert dricksvatten och två miljarder saknar tillgång till en toalett. Bristen på rent vatten och sanitet påverkar allt från människors hälsa till samhällets utveckling. Ofta är det kvinnor och barn som drabbas

hårdast. I många länder med knapp vattentillgång är det nämligen deras ansvar att hitta och hämta vatten. De tvingas bära tunga vattendunkar i flera kilometer genom svår terräng, vilket tar så mycket tid och kraft att de inte kan gå i skolan eller jobba.

Världens vattenbrist

Mängden tillgängligt vatten i ett land beror på nederbörd och vattenflöden till eller från grannländerna. Tillgången varierar efter säsong, där även klimatförändringar har en påverkan på hur mycket vatten som finns tillgängligt. I framtiden kommer troligtvis oväder och torka bli vanligare, vilket kan bidra till ökad vattenbrist.

28%

Om alla människor i världen hade tillgång till toalett skulle antalet dödsfall i diarrésjukdomar kunna minska med 28 procent.

Toalettvet

Spola bara ner kiss, bajs och toalettpapper.

Ställ en papperskorg i närheten av toaletten för övrigt skräp.

Välj miljömärkta rengöringsmedel.

74%

av alla naturkatastrofer beräknas bli vattenrelaterade i framtiden.



Allt som rör dina rör

Det är lätt att glömma bort sina vatten- och avloppsledningar. De syns inte och märks kanske först om du får stopp i avloppet eller råkar ut för en vattenläcka. Eller kanske ännu värre – en översvämning i källaren.

Vem ansvarar för mina rör?

Som villaägare har du ansvar för dina egna vatten och avloppsledningar ända fram till en halv meter utanför tomtgränsen.

Vad ska jag hålla koll på gällande mina rör?

Var uppmärksam på avvikelser. Till exempel om det kluckar, susar eller låter högljutt i avloppet eller om vattnet inte rinner undan som det ska. Problemet kan sitta i vattenlåset, men det kan också vara i din egen ledning.

Vem ska jag kontakta om jag upptäcker problem med mina rör eller avloppsstopp?

Om det är uppenbart att problemet finns inne i huset får du själv kontakta valfri entreprenör. Misstänker du att felet ligger utanför din fastighet, kontakta vår kundtjänst så kan vi hjälpa dig att ta reda på om ansvaret är ditt eller vårt.

Vad händer vid en vattenläcka?

Kontakta SEOM direkt för att stänga av vattnet. Om du är ansvarig för rören det gäller får du därefter ta in en rörfirma, rörläggare och grävmaskin som byter ut rören.

Hur kan jag undvika stopp i avloppet?

Stopp i avloppet kan bero på att du har spolat ner något olämpligt som till exempel bindor, tops eller tamponger. Använd inte avloppet som sopnedkast.

Hur bildas fettproppar?

Fett som rinner ut i avloppet stelnar när det svalnar i ledningarna och bildar fettproppar. Det kan leda till stopp som är både besvärliga och kostsamma att åtgärda. Se till att alltid torka av stekpannan med hushållspapper innan du diskar den. Du kan också använda en miljötratt som du enkelt skruvar på en PET-flaska för att hålla oljan i. Tratten kan återanvändas hur många gånger som helst.

Checklista för villaägare

Ta reda på var dina servisledningar ligger och hur de är kopplade.

Kontrollera ledningarnas skick för ett eventuellt utbyte.

Håll ledningar, ventiler och brunnar åtkomliga för inspektion – plantera inte träd eller bygg något över dem.

Montera en vattenfelsbrytare direkt efter vattenmätaren för att minska risken för vattenläckor.

Byt ut gamla vatteninstallationer som är i dåligt skick, till exempel disk- och tvättmaskiner.

Stoppa vattentillförseln till huset om du ska ut och resa.

Montera ett bakvattenskydd på spillvattenledningen för att minska risk för översvämning.



Beställ en miljötratt!

Ring oss på 08-623 88 01 eller maila till kundtjänst@seom.se – gäller både privatpersoner och bostadsrättsföreningar.

OBS!

Byggavfall, farligt avfall och elavfall räknas inte som grovavfall. Sådant avfall ska återvinnas på närmsta återvinningscentral enligt anvisning.



Chatta på seom.se

På seom.se kan du chatta med vår kundtjänst och ställa alla dina frågor om avfall.

Så förvarar du ditt farliga avfall i väntan på hämtning

- I täta behållare, uppmärkt med innehåll
- Oåtkomligt för barn och andra

OBS! Får inte blandas med andra typer av avfall.

VAD ÄR GROVAVFALL?

Det är restavfall som inte får plats i de vanliga sorteringskärlen. Det kan till exempel vara trasiga leksaker, mindre möbler och gamla stekpannor. Innan du lämnar ditt grovavfall, fundera över om du istället kan lämna in det till återbruk på återvinningscentralen eller till en second hand-affär. På så sätt förlänger du produktens livslängd och främjar den cirkulära ekonomin.

SMÅHUS

Grovavfall kan hämtas från tomten (där sopkärnen brukar stå) mot en kostnad på 125 kronor per 30 kilo kolti. Det kan även hämtas i container. Du kan kontakta vår kundtjänst för att göra en beställning.

FLERBOSTADSHUS

Grovavfall hämtas normalt i kärl om 660 eller 1 000 liter och fastighetsägare kan beställa kärl från oss på SEOM. Det går även att hyra en container för hämtning av grovavfall.

VAD ÄR FARLIGT AVFALL?

Farligt avfall är allt avfall som kan skada människor och miljö och därför ska det lämnas in separat. Det kan till exempel vara kemikalier, insektsmedel, bensin, olja, oljerester, färg och färgrester. Även i vanliga produkter som tvättmedel, sköljmedel och rengöringsmedel finns det kemikalier och klassas därför som farligt avfall. Glöm inte att skriva på de täta behållarna med farligt avfall vad de innehåller och den uppskattade mängden.

SMÅHUS

Samla ditt farliga avfall i en röd box som du kan köpa från oss. Hämtning en gång per år ingår och tjänsten kan beställas via vår kundtjänst.

FLERBOSTADSHUS

Observera att det farliga avfallet ska förvaras i utrymme som är godkänt av miljö- och byggnadsnämnden samt räddningstjänsten. Hämtning kan beställas via vår kundtjänst.

Du kan alltid lämna ditt grovavfall och farligt avfall till vår mobila återvinningscentral.



Släng skräpet på vår MOBILA ÅTERVINNINGSCENTRAL

På vår mobila återvinningscentral kan du lämna i stort sett allt som du kan lämna på de vanliga återvinningscentralerna. Sortera gärna avfallet i förväg. Om du tar med avfallet i säckar ska de tömmas i rätt behållare. Fråga personalen om råd om du är osäker gällande sortering. Bil med släp och stora mängder avfall hänvisas till en stationär återvinningscentral nära dig.

DEN MOBILA ÅTERVINNINGSCENTRALEN TAR BLAND ANNAT EMOT:

- Mattor och stoppade möbler
- Trädgårdsavfall (gäller ej stationen Kärrdal/Lomvägen)
- Elavfall (om storleken är maximalt lika stor som en mikrovågsugn)
- Textilier och kläder till återanvändning
- Isolering, glas och porslin

TURLISTA 2021

Tegelhagen (p-plats infart Silverdals kapell)	Kärrdal/Lomvägen (Lomvägen, skolans parkeringsplats)	Norrvikens IP (p-plats mitt emot Väderholmens gård)
8 juli kl 16:30 - 19:30	26 juni kl 10:00 - 14:00	17 juni kl 16:30 - 19:30
5 augusti kl 16:30 - 19:30	31 juli kl 10:00 - 14:00	22 juli kl 16:30 - 19:30
2 september kl 16:30 - 19:30	28 augusti kl 10:00 - 14:00	19 augusti kl 16:30 - 19:30
7 oktober kl 16:30 - 19:30	18 september kl 10:00 - 14:00	16 september kl 16:30 - 19:30
4 november kl 16:30 - 19:30	30 oktober kl 10:00 - 14:00	21 oktober kl 16:30 - 19:30
2 december kl 16:30 - 19:30	27 november kl 10:00 - 14:00	18 november kl 16:30 - 19:30
		16 december kl 16:30 - 19:30

Har du förrådet eller källaren full av bråte?

Ett trasigt kylskåp, gamla färgburkar och teknik som inte fungerar. Med tiden samlar man på sig en hel del avfall som inte kan återvinnas på en vanlig miljöstation. Beställ hämtning av ditt grovavfall och farliga avfall via oss på SEOM, eller besök vår mobila återvinningscentral.

Kundtjänst Svarar



Varför behöver jag läsa av min vattenmätare, görs inte det automatiskt?

Fram tills att du får din vattenmätare utbytt behöver du läsa av din förbrukning manuellt och rapportera in värdet till oss på SEOM. Det gör du enklast via Mina sidor som du hittar på seom.se, där du enkelt loggar in med ditt BankID. Om du har du fått din vattenmätare utbytt men fortfarande blir ombedd att läsa av den manuellt, så beror det på att fjärrkommunikationen ännu inte är i full drift.

Idag samlar vi in två tredjedelar av kommuninvånarnas vattenmätare automatiskt. Arbetet stannade tyvärr av med anledning av pandemin men inom tre år så räknar vi med att alla vattenmätare är utbytta och läses av med automatik.

8 sköna dopp i Sollentuna

RÖSJÖBADET

Sollentunas största utomhusbad med fin sandstrand, hopptorn, bryggor, vattenrutschkana, kanotuthyrning och minigolf. Men också kiosk – för dig som gillar glass.

TORPARÄNGSBADET VID NORRVIKEN

Mysigt bad med stora, öppna gräsytor. Ta med picknickfilt, kubb och solkräm!

EDSVIKEN STRANDVÄGEN

Badet ligger nedanför Sollentuna sjukhus med små sandgläntor och fri sikt runt Edsviken.

EDSVIKEN TEGELHAGEN

Ett litet bad invid Tegelhagens strandpromenad/Vårdkasestigen. Här hittar du både soliga ytor och skön skugga.

EDSVIKEN SJÖBERG

Badplatsen vid Borgvägen /Fasanvägen har en lång sandstrand för dig som gillar sandslottbygge.

EDSVIKEN BADBERGET

Hoppa från klippor eller vada från sandstrand. På badberget vid Landsnoravägen finns bad för alla smaker.

RAVALEN I VIBY

I norra delen av sjön Ravalen hittar du en liten badplats med flytbrygga. Här är det grunt och blir snabbt varmt i vattnet – perfekt för badkrukor.

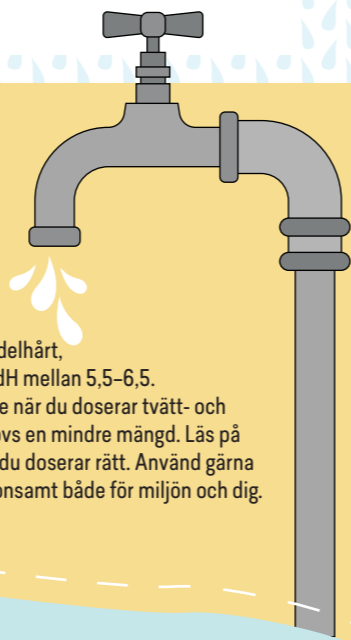
TROLLHOLMEN VID NORRVIKEN

Badplatsen ligger längst ner på Rotebergvägen i Rotsunda och har en flytbrygga med badstege.

Är ditt vatten hårt eller mjukt?

Att vattnet är blött råder det inga tvivel om. Men frågan om det är hårt eller mjukt kan skapa förvirring för de flesta. Här reder vi ut begreppen.

Hårdheten är ett mått på mängden mineraler som vattnet innehåller. Vattnet mäts i tyska grader, dH. I Sollentuna har vi medelhårt, på gränsen till mjukt vatten med dH mellan 5,5–6,5. Vattnets hårdhet kan ha betydelse när du doserar tvätt- och diskmedel. Vid mjukt vatten behövs en mindre mängd. Läs på tvättmedelsförpackningen så att du doserar rätt. Använd gärna miljömärkt tvättmedel som är skonsamt både för miljön och dig.



Tips för dig med pool

FYLLA POOLEN

Fyll din pool med vanligt dricksvatten, gärna på natten när övrig vattenförbrukning är lägre.

Använd kallvatten för att spara på energi.

Använd din egen trädgårds-slang eller kontakta en privat aktör som kan fylla poolen med tankbil.

Se till att slangen inte hamnar under vattenytan, annars finns risk för att det blir baksug i ledningen.

Kontrollera att poolen är tät och har fungerande rening, så slipper du fylla den mer än en gång per säsong.

Täck över poolen när du inte använder den, så minskar du avdunstningen.

Tänk på att inte slösa med vattnet och hantera det på ett klokt sätt.

TÖMMA POOLEN

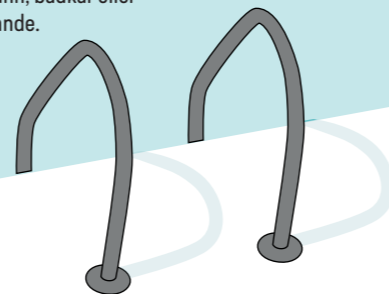
Poolen ska alltid avkloras innan den töms.

Infiltrera vattnet på en lämplig yta på den egna tomten, t ex gräsmattan.

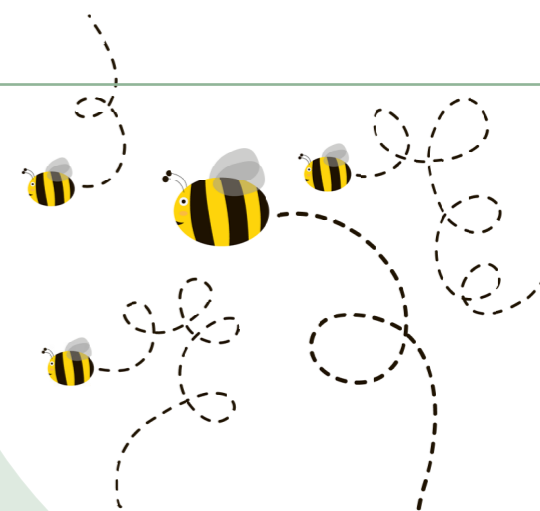
Släpp ut lite vatten åt gången och låt det sjunka undan innan du fortsätter.

Om du inte kan infiltrera vattnet på den egna tomten kan du istället tömma vattnet till dagvattennätet. Kontakta SEOM om du vill veta vilken dagvattenbrunn som du kan pumpa vattnet till.

Det är inte tillåtet att leda vattnet till avloppsnätet, till exempel via bostadens duschbrunn, badkar eller motsvarande.



50 förändringar för vår enda planet



WWF i Sverige fyller 50 år. Det uppmärksammas med kampanjen "Är du med?" Målet är att få svenska folket att anta 50 förändringar för klimatet och den biologiska mångfalden. Gör skillnad för planeten, du också!

Att en människa ändrar hur den lever räcker inte. Men om alla förändrar något litet i sin vardag kan det göra enorm skillnad. WWF har gjort en lista på över 50 små och stora förändringar med fokus på att få till en hållbar omställning. I samband med kampanjen planeras även en digital tågresa genom Sverige. Och i augusti blir det stor insamlingsgala på TV4.

– Vi har tagit initiativet för att vi tycker att det är så viktigt att hela Sverige går samman. Ju fler vi är desto mer skillnad kan vi göra, säger Lisbeth

Larsson, kommunikationschef på WWF. Lisbeth bor i Sollentuna och vill nu uppmuntra andra Sollentunabor att engagera sig till en bättre värld.

– Om hela Sollentuna går ihop, både privatpersoner och företag, skulle vi kunna göra fantastiskt mycket för att främja den biologiska mångfalden.

Gå in på wwf.se/ardumed och svara på tre enkla frågor, så får du förslag på förändringar som kan passa just dig, eller botanisera fritt bland de 50.

"En droppe vatten räddar inte en torkad savann. Men flera droppar bildar till slut ett regn." – WWF

Lisbeth tipsar

Tre förändringar i sommartid



Bygg eller köp ett insekshotell
En tredjedel av alla grödor som odlas till den mat vi äter behöver pollineras av vilda eller tama bin. Utan dessa viktiga pollinatörer blir det mindre skördar, sämre utveckling och smak av frukt, bär och nötter. Fixa ett insekshotell till din trädgård eller lyft frågan med din bostadsrättsförening om att sätta upp ett insekshotell på innergården.

Låt gräsmattan växa
Gräsmattan är ett hem åt många viktiga arter, bland annat bin och humlor. Det finns knappt 300 olika slags bin och humlor i Sverige. 46 av dessa är hotade och riskerar att försvinna från landet. Vi människor är beroende av deras pollinering för vår matförsörjning. Hjälプ insekterna genom att låta ängsmarker och gräsmattor blomstra!

Skaffa eller bygg en holk
Det finns många olika holkar som du kan sätta upp: fågelholkar med olika stora ingångshål för olika arter, mulmholkar för vedlevande insekter och fladdermöss, samt biholkar för våra pollinerande vänner.

Glöm inte att dricka mycket vatten i sommarvärmnen!

Smaksätt ditt vatten

- Melon, lime och mynta
- Citron och ingefära
- Frysta blåbär och kanelstänger
- Jordgubbar och passionsfrukt
- Gurka, citrongräs och lime

seom

har öppet hela sommaren. Läs mer på seom.se

seom

SOLLENTUNA ENERGI & MILJÖ