

A close-up photograph of a person's hands planting a small green seedling into dark soil. The hands are positioned on either side of the plant, gently holding it in place. The background is a blurred view of the soil and other plants, suggesting a garden or field setting.

# Hållbarhetsrapport Ekonomisk rapport

# 2022

**seom**  
SOLLENTUNA ENERGI & MILJÖ

# Innehåll

- 4 Vd har ordet
- 7 Ordförande har ordet

## Hållbarhetsrapport

- 10 Affärsmodell
- 14 Våra värderingar och principer
- 15 Våra mål och vårt arbete för att nå dem
- 19 Hållbarhetsrisker

## Ekonomisk rapport

- 30 Förvaltningsberättelse
- 32 Förslag till vinstdisposition
- 33 Nyckeltal
- 33 Nyckeltalsdefinitioner
- 34 Resultaträkning
- 36 Balansräkning
- 38 Kassaflödesanalys
- 39 Rapport över förändring i eget kapital
- 40 Noter

## Styrelse och ledning

- 51 Aktieägare och styrelse
- 52 Styrelse
- 54 Ledning

### **Styrelsen får härmed avlämna hållbarhetsrapport för räkenskapsåret 2022-01-01–2022-12-31**

Denna rapport omfattar redovisning av Sollentuna Energi och Miljö AB (SEOM) (556091-5166) rapportering av hållbarhet enligt Årsredovisningslagen 6:10-14. Rapporteringen omfattar företaget samt underliggande dotterbolag Sollentuna Elhandel AB (556493-6549).

Utöver de hållbarhetsrisker som beskrivs i denna rapport så har företaget inte identifierat några ytterligare icke-finansiella risker som är relevanta för verksamheten och som skall beskrivas i denna rapport.

Produktion: Voff Media AB. Texter: SEOM. Intervjuer: Carina Järvenhag.  
Fotograf: Anette Andersson Fahlkvist. Omslagsbild: Lena Granefelt/Johnér Bildbyrå.  
Formgivning: Sandra Torstensson. Upplaga: 200 exemplar.  
Tryck: Norra Skåne Offset, 2023. Sortera mig som returpapper!



# Vision

Vi förenklar din vardag och gör  
Sollentuna mer hållbart.

# Affärsidé

Vi utvecklar, bygger och underhåller  
infrastruktur i Sollentuna för  
hållbara och säkra leveranser av el,  
fjärrvärme, tjänster via stadsnät,  
vatten och avfallshantering.







Monika Söderlund  
Andreasson slutar  
som vd för SEOM  
efter åtta år.

# ”Starka värderingar ger goda resultat”

2022 är Monika Söderlund Andreassons sista år som vd för SEOM. Hennes åtta år på posten präglas av omvandlingen till ett modernt företag som sätter hållbarhet i centrum.

– Visionen som vi satte 2015 om hållbarhet och att förenkla Sollentunabornas vardag var mitt i prick. I dag är den mer aktuell än någonsin, säger hon.



På mötesbordet inne hos Monika Söderlund Andreasson står en liten skylt med SEOMs vision: ”Vi förenklar din vardag och gör Sollentuna mer hållbart.” Det första uppdraget hon fick av styrelsen som vd var att arbeta med en ny strategi och inriktning för Sollentuna Energi.

– En viktig anledning till att jag tog vd-jobbet var känslan av att det här bolaget med alla sina olika nyttigheter verkligen kan göra skillnad för miljön. Namnbytet till Sollentuna Energi och Miljö (SEOM) var en naturlig del av det. Den första tiden var väldigt rolig när ledningsgruppen, styrelsen och personalen jobbade tillsammans med varumärket, säger hon.

**Den första intervjun** med Monika Söderlund Andreasson i hållbarhetsrapporten 2015 har just rubriken ”Mot ett mer hållbart Sollentuna”. Något som verkligen har präglat hennes ledarskap och under hennes tid som vd har många nya hållbara tjänster utvecklats.

I dag säljer SEOM såväl solceller som solrätter till dem som inte har egna tak. Man erbjuder både laddboxar till privatpersoner och har satt upp en publik infrastruktur för laddning på väl valda platser i Sollentuna.

– Jag har alltid varit övertygad om att energibolag har en viktig roll i att uppmuntra och underlätta för kunderna att göra aktiva och informerade val. Undersökningar genom åren visar också att Sollentunaborna är mycket intresserade av hållbarhetsfrågor, säger hon.

**Smart värme är** en tjänst som hjälper SEOMs kunder att styra sin inomhustemperatur och under 2022

utvecklades även smart elprisstyrning (läs mer om detta på sidan 24).

– Jag tror att intresset för vårt bolag har ökat, bland annat på grund av de höga elpriserna. Därför jobbar vi ständigt med råd och information om vad man kan göra för att leva mer hållbart och minska sin förbrukning. Våra miljöstyrande taxor hjälper också kunderna att välja rätt, säger Monika Söderlund Andreasson.

**SEOM har även** startat flera projekt för att återföra restvärme till fjärrvärmesystemet, bland annat värms villor i kommunen med hjälp av restvärme från Sollentunavallen. SEOM har även inlett strategiska samarbeten med flera företag med serverhallar i kommunen.

– Om vi ska nå visionen om ett hållbart samhälle krävs en helhetssyn på våra energisystem. Vi måste bygga ihop olika energilösningar, som att återföra restvärme till fjärrvärmesystemet, och se till att avfallet som inte kan återvinnas blir till värme och el i våra kraftvärmeverk. Elen från kraftvärmeverket avlastar elsystemet vid höga effekttoppar och när det inte blåser.

**Både elsystemet** och energi- och klimatfrågorna har hamnat mer och mer i fokus under de senaste åren. Redan 2021 var det mycket rapportering i media om elsituationen. En utveckling som sedan dess har förstärkts ytterligare.

– Under 2022 har det varit nyheter nästan varenda dag om effektbrist och elpriset. Det gör att vi får chansen att prata om våra frågor. Vi måste vara på tårna för att hänga med och utveckla våra tjänster.

Det ställer krav på oss och det tycker jag är bra! Samtidigt har energibranschen i flera år påtalat att elpriserna kommer att bli mycket mer volatila och att det finns en effektbrist i södra Sverige, säger Monika Söderlund Andreasson.

Trots att informationen alltså har funnits länge har varken politiker till höger eller vänster reagerat, konstaterar hon. Sedan kom anfallskriget i Ukraina som verkligen blottade svagheterna i energisystemet.

– Det är många i branschen som har påtalat bristerna, bland annat Svenska Kraftnät men också flera av de stora jättarna i branschen. Som ett litet bolag syns man inte så mycket utåt, även om både jag och mina medarbetare är aktiva och syns inom kommunen.

**Säkerhetsfrågor är något** annat som hamnat mycket mer i fokus, bland annat som en följd av kriget i Ukraina. SEOM har lagt mycket tid och kraft på att utveckla sin krisorganisation. Det är kommunen som ansvarar för invånarnas säkerhet medan SEOM ska se till att sådant som vatten, elnät och stadsnät fungerar. Om elnätet skulle ligga nere måste de kunna ge information om när och var strömmen kommer tillbaka.

– Vi fyller en utomordentligt viktig samhällsfunktion och måste vara rustade för katastrofliknande situationer. Vi har också förberett vår roll inom totalförsvaret, bland annat påbörjat krigsplaceringen av vår personal och förstärkt skyddet runt våra anläggningar.

**Inte heller internt** är SEOM samma företag som när Monika Söderlund Andreasson började som vd. De anställda har under hennes tid ökat från cirka 75 till omkring 100 personer, både beroende på utvecklingen av nya tjänster och stora investeringar i kommunen.

– Hälften av de anställda har kommit hit efter att jag började. Då blir det per automatik en ny företagskultur. En av mina uppgifter som ny vd var att modernisera ledarskapet, till exempel genom att tillsätta en ny ledningsgrupp. Internt har vi också jobbat jättemycket med våra värderingar, säger hon.

På bordet intill oss finns en skylt med SEOMs värdegrund ARENA (Ansvar, Respekt, Engagemang, Nyttja och Affärsmässighet). Monika Söderlund Andreasson har en stark tilltro till värderingsstyrda företag.

– Kunderna märker på ett positivt sätt om företaget har starka värderingar. Studier visar att de är mer

### Om Monika Söderlund Andreasson

**Uppdrag:** Vd för SEOM sedan januari 2015 och slutar den 1 mars 2023.

**Gör på fritiden:** Vistas i naturen, som vandring, skidåkning och cykling. Det har underlättat mycket under pandemiåren.

**Karriär:** Utbildad civilingenjör vid Luleå Tekniska Universitet. Har arbetat med energifrågor i hela sitt yrkesverksamma liv, bland annat på Vattenfall och på Fortum.

**Drivkraft:** Hållbarhetsfrågor har alltid varit en stark drivkraft och vetskapen om att det lilla energi- och miljöbolaget kan göra skillnad lokalt.

lönsamma och har en högre tillväxt. Vi har också väldigt kunniga affärsområdeschefer, vilket är en styrka. De tillsammans med våra kompetenta och engagerade medarbetare har gjort den här resan på SEOM möjlig, säger hon.

**Nu väljer hon** att kliva av från vd-rollen och erkänner att det var ett svårt beslut att säga upp sig från ett jobb som är så roligt.

– Jag vill inte vara en sådan person som stannar kvar för länge, utan vill själv bestämma när jag slutar. Jag visste att det skulle öppnas ett fönster i samband med att det kommer en ny styrelse 2023. Det är bra att en ny vd får börja med en ny styrelse. Åtta år med ett starkt engagemang får kanske räcka.

I skrivande stund är det inte bestämt vem som blir ny vd. Monika Söderlund Andreasson kommer att fortsätta att arbeta som seniorrådgivare på deltid till dess att det finns en ny person i den rollen. Sedan planerar hon för ett liv som pensionär.

– Det är klart att jag kommer att göra saker, men inte nödvändigtvis ett lönearbete. Jag vill känna friheten att äga min egen tid. Men det är klart att om jag får en förfrågan om ett intressant styrelsejobb inom mina områden ställer jag kanske upp. Mitt engagemang för energi- och klimatfrågor kommer alltid att finnas kvar, avslutar Monika Söderlund Andreasson.

# ”Stolt över ett stabilt och kompetent bolag”



Styrelseordförande Towe Ireblad är stolt över SEOMs utveckling.

**Efter tre mandatperioder i styrelsen för SEOM och fyra år som ordförande slutar nu Towe Ireblad. Hennes och den nuvarande styrelsens sista stora uppdrag är att rekrytera en ny vd, eftersom Monika Söderlund Andreasson samtidigt slutar i den rollen.**



Eftersom 2022 var ett valår får styrelsen för SEOM nya ledamöter vid årsstämman 2023.

Ledamöterna är politiskt tillsatta och sammansättningen av styrelsen återspeglar valresultatet. Det är en av anledningarna till att Towe Ireblad slutar efter tolv år i styrelsen.

#### **Hur känns det att sluta som styrelsens ordförande?**

– Det är lätt att bli lite nostalgisk, men jag känner stor tacksamhet för att ha haft förmånen att vara med och utveckla den här fina verksamheten. Jag känner också

personligen att sitta som ordförande i ytterligare fyra år är en ganska lång tid. Efter tolv år i bolaget är det dags att lämna över och gå vidare till nya uppgifter med de här goda erfarenheterna i bagaget.

#### **Hur har samarbetet mellan ledning och styrelse fungerat under din tid som ordförande?**

– Det har fungerat mycket bra! Monika har varit viktig som ledare och skapat bra samarbeten både med styrelsen och med kommunen. Jag är väldigt imponerad över den kompetens som finns inom SEOM. Det är en styrka att sköta driften av alla nyttigheter och samtidigt utveckla nya affärer, till exempel olika lösningar för att ta tillvara restvärme från serverhallar och andra verksamheter i kommunen. Jag hoppas också att styrelsen har varit ett bra stöd och en samtalspartner i det arbetet.



### Vad är du mest stolt över att ha åstadkommit som ordförande?

– Framför allt att våra ägare, som är kommunen, är väldigt nöjda med bolaget. Det här är en stabil verksamhet som årligen ger en avkastning till kommunens verksamheter. Vi har hittat en bra arbetsgång och rutiner för samarbetet mellan SEOM och kommunen. Det är viktigt när de driver många stora projekt tillsammans, som exploateringen i Väsjön och Södra Häggvik. Styrelsen är också till för invånarna, till exempel genom att se till att avgifter för fjärrvärme, elnät, vatten och avlopp hamnar på rätt nivå. Vi jobbar kontinuerligt med att utveckla kundperspektivet i styrelsearbetet. Ytterst handlar det om vilken service, vilka tjänster och vilken data som Sollentunaborna vill ha tillgång till i dag och i framtiden.

### Har går det med rekryteringen av ny vd för SEOM?

– Det är en stor process och ett av styrelsens viktigaste ansvarsområden, men vi har fått fram en lämplig kandidat med erfarenhet av energibranschen, vilket var ett skall-krav. Just nu pågår en omfattande säkerhetsprövning men vi hoppas ha en ny vd på plats efter sommaren. Under tiden går SEOMs ekonomichef Lars Wallén in som tillförordnad och tidigare vd Monika Söderlund Andreasson finns kvar som seniorkonsult. Det är en lösning som vi i styrelsen känner oss mycket trygga med.

### Om Towe Ireblad

**Uppdrag:** Ordförande SEOM 2019-2023 (årsstämmen i april). Ledamot i Sollentunas kommunfullmäktige och ersättare i kommunstyrelsen 2023. Vice ordförande i mark och exploateringsutskottet från och med 2023.

**Karriär:** Utbildad civilingenjör inom kemiteknik vid Kungliga Tekniska Högskolan. Driver egen konsultfirma sedan 2015 inom avfalls- och miljöteknik, stadsutveckling och hållbar samhällsbyggnad.

**Gör på fritiden:** Sjunger i kör och i storband och leder allsång för personer med funktionsvariationer.

**Drivkraft:** Vill bidra till en cirkulär ekonomi och en hållbar stadsutveckling.

### Vad ska du göra istället för att sitta i styrelsen för SEOM?

– Jag kommer att sitta som ordinarie ledamot i kommunfullmäktige och ersättare i kommunstyrelsen. Jag är även vice ordförande i ett nytt utskott för mark- och exploateringsfrågor. Det är ett sätt att ta tillvara mina kunskaper och erfarenheter från min tid på SEOM. En annan stor fråga för hela kommunen är att ingen del av Sollentuna ska finnas med på listan över utsatta områden inför nästa val. Det är något som jag kommer att arbeta för!

## Fyra viktiga händelser 2022

**1** Resultatet blev en vinst på 97 miljoner kronor, som bland annat återinvesteras i skola, vård och omsorg i kommunen.

**2** Investeringarna uppgick till nästan 240 miljoner kronor, varav de största är bland annat utbyggnad av VA-nätet och färdigställandet av två pumpstationer i Väsjön. Investeringar görs också i elnätet och fortsatt utbyggnad av stadsnätet.

**3** Restvärme från serverhallar i Edsberg har börjat levereras till fjärrvärmenätet. Fullt utbyggt kommer den att täcka värmebehovet hos cirka 3 000 villor.

**4** Höga och volatila elpriser bland annat på grund av kriget i Ukraina har lett till ett ökat intresse för att minska sin elförbrukning. Från slutet av 2022 kan kunderna följa sina timpriser på Mina sidor.



A large, stylized green leaf graphic is positioned in the upper half of the page, with its tip pointing downwards. The leaf is composed of several overlapping, semi-transparent green shapes, creating a sense of depth and movement. The background is a solid, vibrant green color.

# 2 806 ton

Så mycket matavfall samlades  
in i Sollentuna under 2022.

## HÅLLBARHETSRAPPORT >

Sollentuna Energi och Miljö AB (SEOM) har genom sin verksamhet ekonomisk, miljömässig och social påverkan på sin omgivning. SEOM har tillika en stor påverkan på hela kommunens miljömässiga hållbarhet via de tjänster och produkter som tillhandahålls. Denna rapport har upprättats för att beskriva hur SEOM tar ansvar för denna påverkan och möjliggör för en hållbar kommun.

## 1. Affärsmodell

SEOM är ett aktiebolag som utvecklar, bygger och underhåller infrastruktur i Sollentuna för hållbara och säkra leveranser av el, fjärrvärme, fjärrkyla, tjänster via stadsnät, vatten- och avfallshantering samt tillhandahåller fordon till kommunens verksamheter. SEOM säljer även 100 procent förnyelsebar el genom dotterbolaget Sollentuna Elhandel AB. SEOM som ägs av Sollentuna kommun har 106 anställda och omsatte cirka 998 miljoner kronor år 2022.

Företaget grundades 1964 genom att det kommunala elverket bolagiserades. I slutet på årtiondet började företaget även producera och distribuera fjärrvärme. Då ändrades namnet från Elverket till Sollentuna Energi AB. År 1996 avreglerades elmarknaden och krävde elnät och elhandel separerade i olika bolag. Elhandeln lyftes då över till att bli ett helägt dotterbolag, dagens Sollentuna Elhandel AB (SEHAB). Elnätet är kvar i moderbolaget tillsammans med resten av verksamheten. 2016 ändrades namnet till Sollentuna Energi och Miljö (SEOM). Denna förändring drevs av en vilja att ta fram en ny vision och affärsidé där hållbarhet står i centrum och att det i namnet tydliggörs att bolaget har fler tjänster än elnät och fjärrvärme.

SEOM vill göra en lokal skillnad gällande hållbarhetsfrågor och strävar efter att kontinuerligt öka den miljömässiga hållbarheten inom samtliga affärsområden samt underlätta för kunden att agera hållbart.

### 1.1 ELNÄT

Elnät svarar för distributionen av el i Sollentuna kommun. En jämn belastning av elnätet över dygnet är mest effektivt och miljömässigt bäst. För att ge våra kunder incitament att bidra till en jämnare belastning av nätet har vi en taxa som gör det möjligt att sänka sin elnätskostnad genom att styra sin förbrukning till kvällen och helger då belastning på elnätet är lägre. I slutet av 90-talet var vi först i världen med att börja mäta faktisk förbrukning på timnivå och införde då en prismodell där

kunden betalar för effekttopparna på vardagar mellan klockan 07 och 19.

För att bedriva elnätsverksamhet inom ett område måste verksamhetsutövaren ha så kallad nätconcession. De samlade intäkterna i verksamheten bestäms av en intäktsram som ansöks hos och beslutas av Energi- marknadsinspektionen (EI). Var fjärde år redovisas de faktiska intäkterna mot intäktsramen och eventuella över- eller underskott ska under kommande period utjämnas.

Elnätet är bra rustat för att kunna ta emot mikro-producerad el och vi har byggt stationer för laddning av elbilar vid åtta platser i kommunen. Vi sköter också driften av kommunens gatubelysning.

### 1.2 STADSNÄT

Vi har ett öppet bredbandsfibernet, ett så kallat stadsnät i Sollentuna med ett flertal TV- och bredbandsleverantörer. Vi äger nätet och som kund betalar man endast en engångsavgift till oss för att ansluta sig. Internet-tjänsten köper kunden av sin operatör vilka betalar oss för att använda nätet. Vi erbjuder också i mindre omfattning TV-tjänster direkt till slutkunderna.

Utbyggnad av stadsnätet pågår parallellt med en ständig förstärkning och förbättring. Det nationella målet för utbyggnad för 2025 är att 98 % av alla hushåll och företag ska ha tillgång till 1 000 Mbit/s eller fiber i kundens närhet. Detta har SEOM som en av 15 kommuner i landet uppnått.

### 1.3 FJÄRRVÄRME OCH FJÄRRKYLA

I vårt fjärrvärmenät har vi under året distribuerat 303 GWh värme till våra kunder. Tillsammans med Stockholm Exergi äger vi kraftvärmeverket Brista 2 KB där SEOM äger 15 procent och Stockholm Exergi äger 85 procent. Avfallsbränslet som eldas på kraftvärmeverket täcker ungefär 20 procent av vårt behov av värme. Resterande del köps in från Stockholm Exergi.

Vilket pris kunden betalar för fjärrvärmen bestäms

## DET HÄR ÄR SEOMS NYTTIGHETER



### Fjärrkyla

Vi distribuerar och producerar fjärrkyla bland annat från en akvifer som lagrar energi som hämtas från Edsviken, en av sjöarna i Sollentuna.



### Fjärrvärme

Vi distribuerar fjärrvärme från Stockholm Exergi och avfallseldade kraftvärmeverket Brista 2 som vi har ett deläggande i.



### Vatten

Vi distribuerar dricksvatten från Görvålverket och avleder avloppsvatten till Käppala reningsverk.



### Avfall

Vi hämtar avfall som Sörab tar hand om. Restavfall behandlas i kraftvärmeverk för energiåtervinning. Matavfall rötas för framställning av biogas och biogödsel.



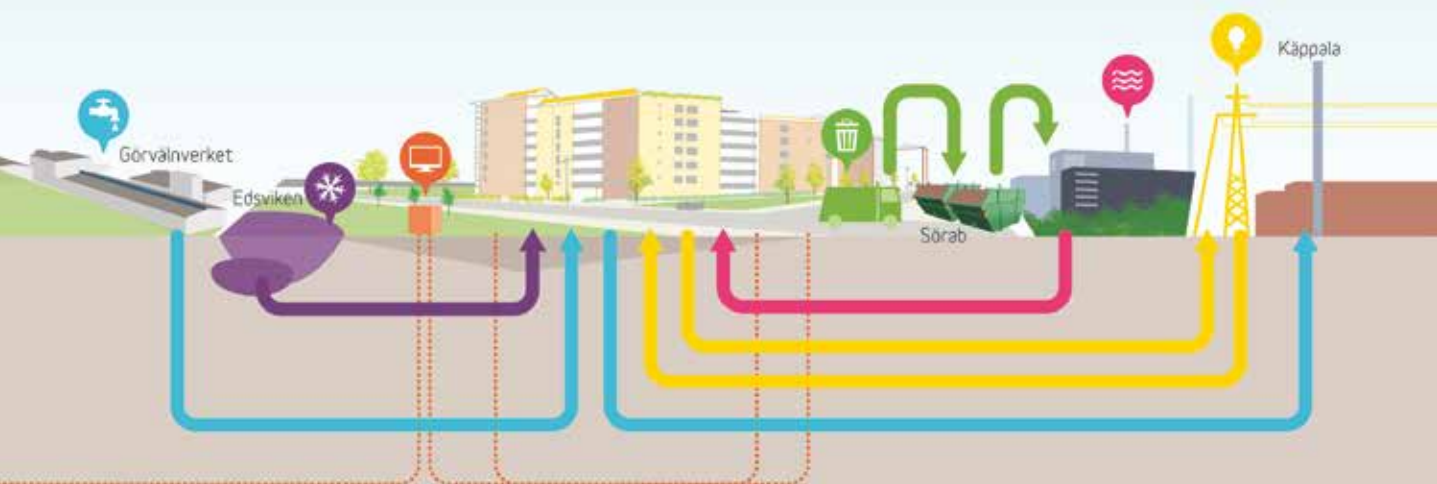
### El

El från vattenkraft, vindkraft och solceller används till husen, till offentliga laddstolpar och laddboxar hos enskilda.



### Fiber

Vi har ett fibernät som externa bredbandsleverantörer kan leverera sina tjänster genom.



utifrån fastighetens effektprofil och energiförbrukning. Denna prismodell skapar möjlighet att sänka sin kostnad genom olika former av energieffektiviseringsåtgärder. En annan del av priset bestäms av en så kallad flödesavgift som anger hur effektiv kundanläggningen är. Även här finns därmed incitament att förbättra anläggningarna för att sänka kostnaderna. Genom mer effektiva kundanläggningar minskar också förlusterna i nätet.

Vi har under året levererat 5 GWh fjärrkyla. För produktion av frikyla används en akvifer som laddas med kyla från kallt vatten från Edsviken under vintern som sedan kan nyttjas under sommaren. Denna lösning kombineras med att kallt vatten tas direkt från Edsvi-

ken och kylmaskiner. Den restvärme som uppkommer vid kylproduktionen tas till vara med hjälp av värmepumpar och distribueras som fjärrvärme primärt till Sollentuna sjukhus.

## 1.4 VATTEN OCH AVLOPP

Vi ansvarar för att Sollentuna har ett modernt och säkert ledningsnät för vatten och avlopp. Det finns cirka 80 mil vatten- och avloppsledningar i kommunen och cirka 11 400 mätare som registrerar förbrukningen. Dricksvattnet kommer från Norrvattens vattenverk



Istockphoto

Höga elpriser och en osäker omvärld gjorde att alltfler svenskar ville minska sin elförbrukning. I Sollentuna minskade förbrukningen med cirka 20 procent hösten 2022.



Görvälnverket som ligger vid Mälaren i Järfälla kommun och reningen av avloppsvatten sker i Käppalaförbundets avloppsreningsverk på Lidingö. Samarbetet i Storstockholmsregionen är väl utvecklat för att förse norrortskommunerna med rent vatten och effektiva reningstjänster för avloppsvatten.

Vi arbetar för dricksvatten av god kvalitet, för att avleda ett spillvatten utan oönskade ämnen till reningsverket och för ett dagvatten som inte försämrar kvaliteten i sjöar och vattendrag. Vi anlägger dammar för fördröjning och rening av dagvatten. Syftet är att förbättra vattenkvaliteten i vattendrag och sjöar för en god biologisk mångfald och för att säkra tillgången på dricksvatten för framtida generationer.

Verksamheten som finansieras genom en av kommunen beslutad taxa får inte göra vinst, vilket innebär att över- och underskott måste jämnas ut sig över tid.

## 1.5 AVFALL

Vi har kommunens uppdrag att samla in och transportera avfall under kommunalt ansvar, exempelvis restavfall och matavfall från hushåll och verksamheter i Sollentuna. I kommunen samlades 2022 in 2 806 ton matavfall och 10 434 ton restavfall. Insamling utförs av upphandlade entreprenörer. Sedan 2007 använder vi huvudsakligen fordonsgas för insamling och transport av mat- och restavfall. Söderhalls Renhållningsverk AB (Sörab), det regionala avfallsbolaget som Sollentuna kommun är delägare i, ansvarar för den fortsatta hanteringen av avfallet. Utsorterat matavfall används för produktion av biogas och biogödsel medan restavfall används för produktion av fjärrvärme och el.

Utöver vårt ansvar för insamling av avfall under kommunalt ansvar har vi i uppdrag från kommunen att ta fram förslag på avfallsföreskrifter, avfallstaxa och avfallsplan som Sollentuna kommun sedan tar beslut om i enlighet med lagstiftningen. Den gällande taxan är en differentierad miljöstyrande taxa som stimulerar till ökad sortering genom att den som källsorterar själv kan påverka avgiften för sin sophämtning. Verksamheten ska bedrivas till självkostnadspris, vilket är reglerat i lagstiftningen, och precis som med affärsområdet Vatten får inte verksamheten göra vinst över tid.

## 1.6 FORDONSVERKSAMHET

Fordonsverksamheten ansvarar för anskaffning och underhåll av fordon till delar av kommunkoncernen. Vi äger cirka 90 bilar som används av Sollentuna kommun och våra systerbolag Solom (Sollentuna hemtjänst och omsorg), Sollentunahem och Sollentuna kommunfastigheter. Utöver dessa leasing vi cirka 40 fordon för användning i vår egen verksamhet.

## 1.7 ELHANDEL

Elhandel hanteras i det helägda dotterbolaget Sollentuna Elhandel AB (SEHAB). Det är ett lokalt förankrat elhandelsbolag som i huvudsak verkar för Sollentunaborna och näringsidkare i kommunen. Sollentuna Elhandel AB erbjuder konkurrenskraftiga elhandelsavtal med transparent prissättning och en uttalad miljöprofil.

Elen som levereras till kunderna är 100 procent förnybar. Sollentuna Elhandel AB erbjuder också el som är märkt med Naturskyddsföreningens oberoende märkning Bra Miljöval. Elhandelsbolaget har ett högt förtroende hos kunderna. Hela 67 procent av elnätskunderna i Sollentuna var 2022 också kunder hos Sollentuna Elhandel AB.

I samarbete med Svea Solar AB säljer Sollentuna Elhandel AB solceller för montering på såväl tak på villor, flerfamiljshus som kontorsbyggnader i kommunen. Kunder som inte kan ha egna solceller kan teckna sig för solrättsandelar i vår solcellsanläggning på Knista gård. Vi säljer även laddboxar för en säker laddning av el- och laddhybridbilar både till privatkunder och näringsidkare. Under året har vi lanserat en ny produkt för styrning av värmepumpar i villor utifrån aktuella elpriser. Produkten hjälper kunderna att sänka sin elkostnad och bidrar till en utjämnad elförbrukning på samhällsnivå.

Sollentuna Elhandel AB administrerar tre vindkraftverk utanför Mora som SEOM, Sollentuna kommun och Sollentunahem äger tillsammans. Ägandet fördelas efter hur mycket el respektive ägare förbrukar, vilket innebär fem procent för SEOM. Vi producerar inte mer än vad vi förbrukar då elen enbart är till för eget bruk och minskar vårt behov att köpa in övrig el.

## 2. Våra värderingar och principer

Våra grundläggande värderingar för hur vi agerar finns i vår värdegrund ARENA: Ansvar, Respekt, Engagemang, Nyttan och Affärsmässighet. Den ger oss grunden för vårt agerande i det dagliga arbetet med varandra och i möten med våra intressenter, till exempel våra kunder.

För att dokumentera hur vår verksamhet ska fungera har vi ett verksamhetsledningssystem kallat Koll&seom. Systemet utgår från våra processer och till dem kopplas roller, riktlinjer, policyer och instruktioner så att det blir tydligt för alla hur vi arbetar tillsammans i organisationen. Koll&seom beskriver våra arbetssätt för uppfyllande av lagar och andra krav och valda certifieringar. Där finns bland annat beskrivning av rutiner för uppfyllande av Schysst elhandel som vi varit certifierade enligt sedan början av 2019.

Vår värdegrund ARENA tillsammans med vår uppförandekod samt policyer för miljö, upphandling och arbetsmiljö fungerar alla som styrdokument för hållbarhetsarbetet.

### 2.1 MILJÖ

Vi bygger, underhåller och sköter driften av teknisk infrastruktur i Sollentuna som är grundläggande för ett hållbart samhälle. Insamling av avfall och system för hantering av avloppsvatten är en nödvändighet för en hållbar miljö i ett modernt samhälle. Fjärrvärme skapar förutsättningar för en resurseffektiv värmeproduktion utan stora utsläpp. Distribution och leverans av förnybar el ger samhället möjlighet att ersätta miljömässigt sämre energi och vårt stadsnät blir allt viktigare för att möjliggöra hållbara lösningar i samhället. I det dagliga arbetet vi gör för att hålla denna infrastruktur i gott skick och bygga ut den för att fungera i ett växande samhälle. Att arbeta för att ständigt förbättra och utveckla den miljömässiga hållbarheten är centralt och självklart för oss.

Vår miljöpolicy tydliggör att vi med våra produkter och tjänster ska hjälpa våra kunder att leva hållbart. Vi ska ta ansvar för att skapa förutsättningar för återvinning i kommunen och strävar efter återanvändning och återvinning i vår egen verksamhet. Vi ska eftersträva användning av förnyelsebara material och energikällor, minimera användningen av ändliga resurser och använda energi effektivt. Vi ska förebygga förorening. Vi ska alltid följa lagar och andra krav och redovisa vår miljöpåverkan.

### 2.2 Social hållbarhet

Med våra tjänster ger vi samhället funktioner som behövs för människors grundläggande behov. Rent vatten och värme är fysiologiska nödvändigheter och vi behöver en fungerande avfallshantering för att undvika sjukdomar. Vårt samhälle är helt beroende av el för att fungera normalt och internet behövs i dag i ökande utsträckning för viktiga samhällsfunktioner som i exempelvis sjukvården. Att säkerställa driften av våra tjänster ser vi därför som viktigt i vårt bidrag till ett socialt hållbart samhälle.

För att vi ska kunna bidra till ett hållbart samhälle är våra medarbetare viktiga för oss, deras välmående möjliggör stabilitet i organisationen och ökar driftsäkerheten. I vår roll som arbetsgivare ser vi också att vi har en stor påverkan på möjligheten till social hållbarhet för våra medarbetare. Vi vill vara en säker och attraktiv arbetsplats, där alla mår bra och det finns förutsättningar för balans i livet.

#### 2.2.1 Mutor och korruption

Ingen form av utpressning eller mutor tolereras, inklusive oegentliga erbjudanden om betalningar till eller från anställda eller organisationer. Vi följer Kod mot korruption i näringslivet som utarbetats av Institutet Mot Mutor IMM, som också omfattar offentligt ägda företag. Sveriges Kommuner och Regioner, SKR, är en av huvudmännen i IMM.

Representation ska präglas av måttfullhet och gott omdöme av utövaren, det gäller både internt och externt, när företrädare för SEOM utövar värdskap och uppvaktar för företagets räkning för att visa uppskattning och gästfrihet. Representationen ska alltid ha ett omedelbart samband med och ett direkt värde för företagets verksamhet. Detta gäller både tidpunkt och plats för representationen samt de personer mot vilka den riktar sig. Måttfullhet ska tillämpas vid representationsmåttider, särskilt när det gäller bruk av alkoholhaltiga drycker.

Vid upphandlingar ska vi uppträda affärsetiskt gentemot leverantörer vad avser konfidentiell information, intressekonflikter och gåvor. Ställningen som upphandlare får inte utnyttjas för personliga inköp. Vi ställer även miljökrav på våra leverantörer inom de gränser som medges av LOU och LUF. I uppförandekoden tydliggörs även att vi aktivt tar avstånd från alla former av tvångsarbete och barnarbete i våra inköp.

För att motverka mutor och korruption har vi en koncernövergripande policy mot detta, vår policy för representation samt vår uppförandekod. Syftet med

våra riktlinjer kring mutor och korruption är att kommunicera vår ståndpunkt internt såväl som externt samt att skapa konsensus gällande våra anställdas ageranden vid representation och erbjudanden från leverantörer.

Riktlinjer avseende representation uppdaterades under 2021. Under 2022 har vi infört en visseblåsar-funktion i enlighet med ny lagstiftning. Funktionen hanteras av ett oberoende företag och kan användas för att anonymt anmäla misstankar om allvarliga oegentligheter på företaget.

### 2.2.2 Mänskliga rättigheter

Sollentuna Energi och Miljö stödjer och respekterar internationellt deklarerade principer om mänskliga rättigheter. Alla anställda har rätt att organisera sig och frihet att bilda föreningar.

Vi tolererar inga former av kränkande särbehandling,

diskriminering eller trakasserier. Alla medarbetare förväntas bidra till en positiv arbetsmiljö där man visar respekt för varandras olikheter.

Kränkande särbehandling och trakasserier ska omedelbart hanteras. De rutiner som finns kring detta ska alla känna till för att den drabbade snabbt ska få hjälp och stöd.

Våra värderingar och arbetssätt för mänskliga rättigheter finns dokumenterade i vår uppförandekod, riktlinjer för kränkande särbehandling samt vår likabehandlingsplan. Utöver dessa finns även en lönepolicy med aspekter som berör jämställdhet.

Vi har en stor påverkan genom alla inköp och upphandlingar som vi gör i organisationen. Genom vår upphandlingspolicy och uppförandekod vill vi säkerställa att inga brott mot mänskliga rättigheter begås i vår leverantörskedja och att alla anställda har en rättvis lön, rätt till att organisera sig och frihet att bilda föreningar.

## 3. Våra mål och vårt arbete för att nå dem

Hållbarhet är en viktig del i vår vision "Vi förenklar din vardag och gör Sollentuna mer hållbart" och flera av våra tjänster ger grundförutsättningar för ett hållbart samhälle. "Vi utvecklar, bygger och underhåller infrastrukturer i Sollentuna för hållbara och säkra leveranser av el, fjärrvärme, tjänster via stadsnät, vatten och avfallshantering." – det är vår affärsidé. Tillsammans med visionen ger den vår verksamhet en tydligt hållbar riktning.

I vårt arbete för att nå vår vision utgår vi från fem målområden; kunder, hållbarhet, verksamhet, ekonomi och medarbetare. Inom varje område har vi beskrivit tre önskade positioner och en strategi för att nå dit. Aktiviteter och delmål tydliggörs i planer för verksamheten.

### 3.1 MILJÖ – MÅL OCH UTVECKLING UNDER ÅRET

Att arbeta för miljömässig hållbarhet är en viktig del i vårt dagliga arbete. Inom miljömässig hållbarhet eftersträvar vi att utveckla och leverera miljömässiga tjänster som bidrar till ett hållbart samhälle. Samtidigt leder också vår verksamhet till en viss miljöpåverkan. Vi har därför valt att ha två övergripande mål – ett operationellt för minskning av vår egen påverkan på miljön och ett samhällsmål med fokus på vårt bidrag till minskad miljöpåverkan i samhället. För att nå dessa arbetar

vi med både långsiktiga och kortsiktiga detaljerade miljömål.

#### VÅRA ÖVERGRIPANDE MILJÖMÅL

- **Minimera våra tjänsters klimat- och miljöpåverkan i ett systemperspektiv**
- **Bidra till ett hållbart samhälle genom miljömarta erbjudanden och påverkande kommunikation**

#### 3.1.1 Fossilfri verksamhet

Vi arbetar för att använda fordon med fossilfritt bränsle. För vår egen fordonsflotta är målet att den ska vara fossilfri i slutet av 2023. Totalt har vi 45 fordon varav 76 % drivs med förnybart bränsle, en ökning sedan 2021 (58 %). Läs mer om vårt arbete för en fossilfri verksamhet i 4.2.1 Energikällor och koldioxidutsläpp.

#### 3.1.2 Schaktmassor

Vid grävarbeten när vårt ledningsnät ska byggas ut behöver schaktmassor tillfälligt läggas åt sidan för att senare kunna återanvändas för återfyllning. I brist på ytor för detta behöver en stor del av massorna köras till deponi och nya massor köpas in till återfyllning. SEOM hyr idag en plats för upplag av schaktmassor i mindre

# Rekordstort intresse för solceller

**Installationerna av solceller mer än fördubblades i Sollentuna under 2022. Allt fler är intresserade av att producera sin egen solet och få kontroll över förbrukningen. Minst lika stort är intresset för SEOMs solrätter för dem som inte har ett eget tak.**



Under 2022 installerades strax över 50 000 nya solcellsanläggningar runt om i landet, enligt preliminära siffror från Svensk Solenergi, vilket är nästan dubbelt så många som under 2021. Även i Sollentuna är intresset stort och installationerna har ökat med 56 procent jämför med året innan.

– Solel är både en hållbar energikälla och med dagens elpriser kan kunderna räkna hem en anläggning på bara några år. Från SEOMs sida ser vi positivt på den stora efterfrågan eftersom vårt uppdrag är att underlätta för kunderna att leva mer hållbart, säger Anne-Marie Leijon, solcellsexpert.

**Den stora efterfrågan** i hela landet gör dock att branschen inte riktigt hänger med. På sina håll är väntetiden ett år, i Sollentuna ligger den på fyra-sex månader.

– Vi är snabba på SEOM, men det har varit ett sådant tryck att det är brist både på produkter och montörer som kan installera anläggningarna.



Anne-Marie Leijon

Den som är intresserad av solceller kan göra en intresseanmälan på SEOMs hemsida. Enklaste sättet att ta reda på hur väl lämpat taket är för solceller är att gå in på Energirådgivningens solkarta.

– Allra bäst är förstås ett tak som ligger i söder, men även öster- och västerlägen ger ganska mycket. De kunder som säljer sin överskottsel till oss får bra betalt just nu.

**Det stora intresset** för solet gäller också för SEOMs 94 solrätter för dem som inte har ett eget tak. Väntetiden just nu är 1,5 år för att köpa en andel av panelerna som ligger på Knista gård där SEOM har sina lokaler.

– Jag skulle personligen gärna se att det fanns solceller på fler tak i kommunen. Kunderna rör sig i riktning mot ny teknik och en ökad hållbarhet. Fler och fler förstår att de själva måste ta ett ansvar och ändra sitt beteendemönster, säger Anne-Marie Leijon.

**SEOM planerar att** lansera en app där kunderna ska kunna följa förbrukningen av alla sina nyttigheter, det vill säga el, vatten och fjärrvärme.

– I dag vill kunderna enkelt kunna följa och styra sin förbrukning med en app i mobilen. Vi gör vårt bästa för att stödja den utvecklingen både genom nya tjänster och information och rådgivning, säger Anne-Marie Leijon.

## Mer om solenergi

- I början av 2022 fanns 92 359 elnätsanslutna solcellsanläggningar i Sverige. Merparten tillhör privatpersoner.
- Tillsammans producerar de lika mycket el som en kommun av Gävles storlek använder årligen. Det motsvarar 4 procent av de svenska hushållens elanvändning under ett år.
- I Sollentuna finns över 400 solcellsanläggningar som säljer sitt överskott till Sollentuna Elhandel AB.

**56%**  
Så mycket ökade  
installationerna av solceller  
med under 2022.



omfattning. Arbete pågår med att identifiera lämpliga platser för att etablera egen hantering av schaktmassor och på så sätt minska transporter och ge möjlighet att återvinna befintliga schaktmassor.

### 3.1.3 Energiplan

Inom energiområdet arbetar vi med de mål för utveckling som finns i kommunens energiplan. Cirkularitet i energisystemet och en förmåga att bli mer resurseffektiv eftersträvas. Mycket av arbetet sker i samverkan med kommunen och våra systerbolag, som att energieffektivisera verksamheten och övergå till en fossilfri fordonsflotta.

Ett av målen i energiplanen är att öka andelen restvärme i fjärrvärmen. Ett första större projekt har genomförts där vi tillsammans med företaget Conapto arbetar för att återvinna värme från deras serverhallar i Edsberg för att kunna leverera den till våra fjärrvärmekunder. En lösning har byggts under året och leverans av värme från anläggningen startade under hösten 2022. När serverhallen blir fullt utbyggd kommer restvärmen som tillvaratas och nyttjas motsvara värmebehovet för ca 3 000 bostäder. Vi utreder även möjligheterna att i samverkan med Käppalaförbundet ta tillvara restvärme från spillvatten i Södra Häggvik. Fullt utbyggt skulle restvärmen som kan tas tillvara där motsvara energi-behovet hos 3 000 bostäder.

### 3.1.4 Avfallsplan

Vi jobbar målmedvetet med att skapa förutsättningar för hushåll och verksamheter att sortera och återvinna sitt avfall, med främsta fokus på ökad utsortering av matavfall för att målen i kommunens avfallsplan ska kunna uppnås. Under 2022 har vi i återkommande möten hjälpt hyresbolag att öka sin matavfallsinsamling och förbättra sin källsortering. Vi har också informerat om matavfall och vikten av sortering bland annat i vår kundtidning OM och på vår hemsida. För att hjälpa invånarna med hur de ska sortera har vi tagit fram nytt digitalt och tryckt material med bland annat sorteringsguider. Dessa är framtagna även på engelska.

För att få fler kunder att nyttja den mobila återvinningscentralen istället för att behöva åka till Hagby eller Smedby återvinningscentral har vi identifierat två nya platser för den att stanna vid. Det innebär även fler tillfällen att besöka den och därmed förbättrad tillgänglighet och närhet. Vi har fortsatt vår kampanj för den mobila återvinningscentralen genom annonsering i lokaltidning och spridning av turlistan till våra kunder och ser stor potential för fortsatt upplysning om detta.

Vi har under året följt upp småhuskunder som inte ställer fram sitt matavfallskärl regelbundet i en riktad

insats. Vi har återkopplat till bostadsrättsföreningar om hur mycket matavfall de sorterat ut, vilken nytta det gör samt uppmuntrat till fortsatt och ökad utsortering av matavfall.

### 3.1.5 Vattenplan

Vattenplanen antogs i kommunfullmäktige i december 2020. Den skapar förutsättningar för att ytvattnen får eller behåller ett rikt växt- och djurliv och att skydda vårt grundvatten. En annan viktig del är att säkra en hållbar vatten- och avloppsförsörjning i kommunen. Vattenplanen innehåller flera delprojekt som ska genomföras fram till 2027.

Under året har en förnyelseplan tagits fram för hela VA-systemet. Där anges vilken förnyelseakt som ska hållas för att säkra anläggningen över tid. Vidare har en första version av nödvattenplan för kommunen presenterats. Avtal har upprättats med kommunen om att sköta drift och underhåll av kommunens dagvattenpumpstationer samt att delge kommunen GIS-data för VA-anläggningen för bland annat en säker skötsel av kommunens dagvattenanläggning och bygglovs-hantering. Under året har samtliga dagvattenavledningar från Trafikverkets vägar och anläggningar till SEOMs ledningsnät belysts och dokumenterats tillsammans med Trafikverket.

### 3.1.6 Miljöstyrande taxor och kunderbidanden

De höga elpriserna under året har lett till ett ökat intresse för elbesparingar. Vi har mött kunderna med såväl nya produkter som råd kring hur de kan spara energi. Fler kunder har gått över till timprisavtal och börjat arbeta aktivt med att styra sin förbrukning till tider då priserna är lägre. Vi har lanserat produkten Smart värme med elprisstyrning, som möjliggör en automatisk reglering av husets uppvärmning mot elpriserna. Från slutet av 2022 kan man också följa sina timpriser på Mina sidor.

## 3.2 SOCIAL HÅLLBARHET – MÅL OCH UTVECKLING UNDER ÅRET

SEOM som kommunalägt bolag strävar efter att vara kundcentrerat och nära kunden. Vi vill vara en pålitlig lokal aktör. Fokus för vår utveckling inom social hållbarhet finns främst inom områdena verksamhet och medarbetare.

### 3.2.1 Kvalitetssäkrad verksamhet

För att säkerställa driften av vår verksamhet ser vi det som viktigt att arbeta med kvalitetssäkring av vår verksamhet. I det arbetet eftersträvar vi att nyttja moderna verktyg och arbetssätt för att öka vår operationella effektivitet. Vi arbetar också för att nå en effektivitet och hög leverans kvalitet. Våra arbetssätt utvecklar vi med ständiga förbättringar med ett helhetsperspektiv på verksamheten och värdekedjan.

Vi planerar för en modernisering av mottagningsstationen i Tureberg som uppnått sin tekniska livslängd. Stationen som tar emot el från regionnätet byggdes 1971 med transformatorer placerade utomhus. Dessa planeras nu att flyttas in i en byggnad. Oljegröpar som finns under transformatorerna kommer också att flyttas inomhus för att förbättra anläggningen miljömässigt. Förhoppningsvis kan genomförandet av arbetena påbörjas under 2023.

För att säkerställa driften av vårt elnät byggde vi under våren en ny reservkraftlösning till delar av vår verksamhet.

Vi eftersträvar redundans i våra nät för att säkra tillgängligheten. Under 2022 har vi arbetat för att öka säkerheten i fibernätet genom ytterligare redundans med målet att nätet ska fortsätta fungera även om en enskild enhet går sönder.

Utvecklingen av fjärravläsning av vattenmätare fortgår. Hittills har ca 8 700 av bolagets 11 400 vattenmätare bytts till fjärravläsningsbara mätare. Insamlingsinstrument för data sätts upp i kommunen som möjliggör insamling av mätvärden från vattenmätare digitalt. Vi har också börjat använda programmet Leak detector som gör att de digitala vattenmätarna kan spåra vattenläckor i husets egna installation.

Tillsammans med vår avfallsentreprenör har vi under året arbetat med ett flertal arbetsmiljöärenden i syfte att förbättra arbets- och trafikmiljön i kommunen.

### 3.2.2 Medarbetare

För att skapa en god och säker arbetsmiljö fysiskt så väl som socialt, arbetar vi aktivt med att minimera risker för arbetsskador och olycksfall samt arbetar med aktiviteter som främjar medarbetares hälsa, arbetsglädje och effektivitet.

Vi arbetar också aktivt för att skapa en arbetsplatskultur som präglas av innovation och utveckling, där våra medarbetare har möjlighet till balans mellan yrkesliv och privatliv och som säkerställer god hälsa och en säker arbetsplats. Alla medarbetare ska erbjudas samma möjligheter oavsett kön, könsöverskridande identitet eller uttryck, etnisk tillhörighet, religion eller annan trosuppfattning, funktionsnedsättning, sexuell läggning eller ålder. Vi arbetar för en inkluderande arbetsmiljö – fri från kränkande särbehandling, trakasserier och diskriminering.

Arbetsmiljöarbetet är en kontinuerlig process för ständiga förbättringar. Vårt arbetsmiljöarbete omfattar riskbedömningar, regelbundna skyddsronder och möten i arbetsmiljökommittén för att undersöka den fysiska, organisatoriska och sociala arbetsmiljön. Vi följer upp den sociala arbetsmiljön med regelbundna medarbetarundersökningar, medarbetarsamtal, lönesamtal och avdelningsmöten. Arbetsmiljöpolicyen ses över årligen i arbetsmiljökommittén och revideras vid behov.

Under 2022 har vi infört ett oberoende visuellblåsarsystem och riktlinjer för visuellblåsning.

Det övergripande målet för vårt likabehandlingsarbete är att samtliga medarbetare ska ha samma möjligheter, rättigheter och skyldigheter. Ingen medarbetare i vår verksamhet ska diskrimineras. Årligen genomförs lönekartläggning för att upptäcka, åtgärda och förhindra osakliga löneskillnader mellan kvinnor och män som utför lika eller likvärdigt arbete. Inga osakliga löneskillnader beroende på kön förelåg.

# 4. Hållbarhetsrisker

Med risker i denna rapport avses de hållbarhetsrisker som finns i verksamheten och som avses i Årsredovisningslagen 6:12.

## 4.1 VÄSENTLIGHETSANALYS

I arbetet mot ett mer hållbart Sollentuna har vi identifierat vår verksamhets väsentliga hållbarhetsrisker. Detta för att kunna kartlägga, prioritera och hantera de fokusområden där vi har mest ansvar och som våra intressenter anser är essentiella.

Vi har identifierat och värderat våra hållbarhetsrisker genom att göra följande fyra analyser:

- En analys av våra intressenter och deras hållbarhetskrav på oss (se avsnitt 3.2)
- En analys av vår omvärlds hållbarhetsarbete och de risker som är väsentliga i liknande verksamheter
- En analys av vår kostnadsmassa och de risker som finns i de dagliga beslut som tas internt

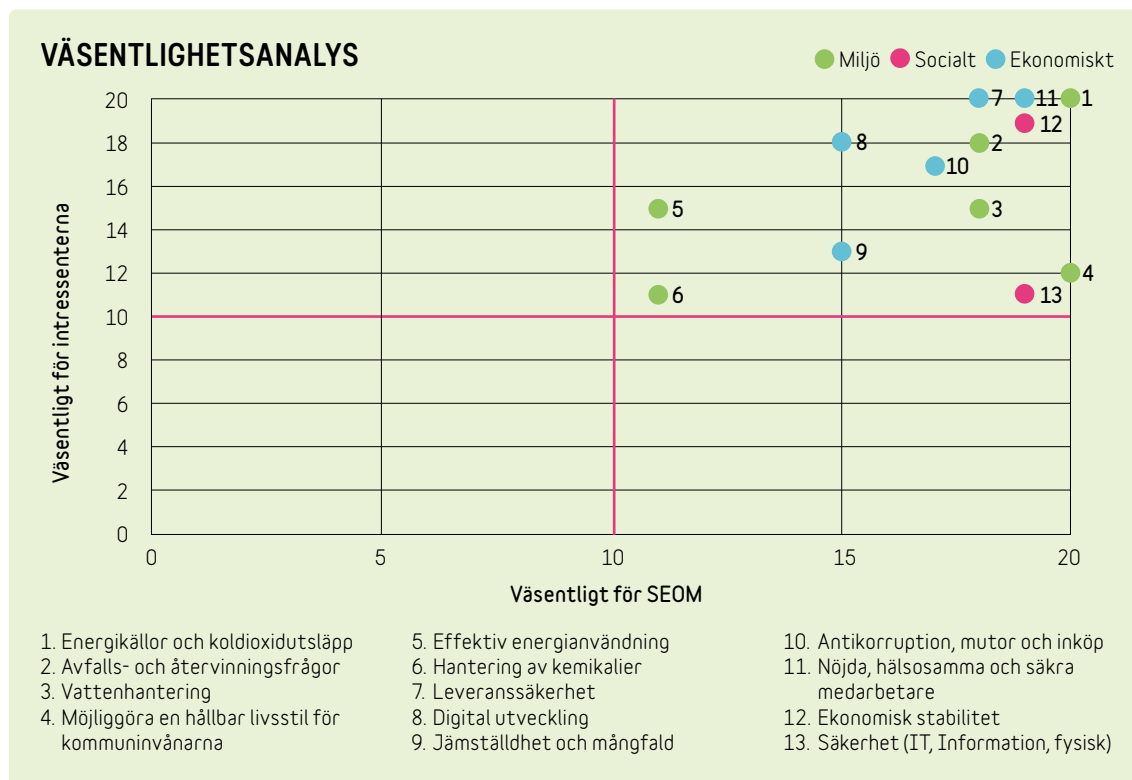
- En analys av framtiden genom FN:s Agenda 2030 och hur de 17 globala målen är relevanta för oss och vår verksamhet. Se avsnitt 3.3 för en fortsatt beskrivning

Detta har resulterat i väsentlighetsmatrisen nedan med 13 prioriterade fokusområden.

I avsnitt 3.4 följer en beskrivning av varför dessa områden är viktiga för oss och hur vi hanterar dem i vår verksamhet.

### 4.1.1 Våra intressenter

Vi har kontinuerligt dialog med flera av våra intressenter som är värdefullt som underlag för att identifiera viktiga frågor och förbättra verksamhet och processer. För att kunna bedriva vårt hållbarhetsarbete framöver har vi skapat oss en uppfattning om vilka våra intressenter är. Vid sidan om våra medarbetare har vi våra kunder, leverantörer och samarbetspartners, ägare, myndigheter och samhället där vi verkar som våra viktiga intressentgrupper.



För att få veta mer om vad våra kunder tycker är viktigt i vår verksamhet inom hållbarhetsområdet har vi frågat dem om detta i Svenskt Kvalitetsindex årliga kundundersökning och tidigare år även i dialog med kunder som besökt oss i Sollentuna centrum.

#### 4.1.2 FN:s globala mål

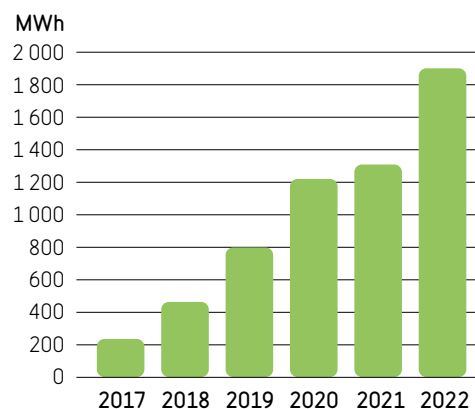
De globala målen antogs av världens stats- och regeringschefer vid FN:s toppmöte 2015, och är en agenda för en fredlig och hållbar utveckling som sträcker sig fram till år 2030. I begreppet hållbar utveckling integreras social, ekonomisk och miljömässig hållbarhet.

Agenda 2030 kräver inte bara att alla länder agerar på en nationell nivå, utan för att Sverige ska kunna uppfylla dessa mål krävs det att både offentlig såväl som privat sektor tar ansvar. Vi vill kunna bidra till att Sollentuna som kommun och Sverige som nation ska kunna uppfylla dem på ett framgångsrikt sätt. Vi har identifierat 13 av målen där vi i vår verksamhet främst kan göra skillnad.

## 4.2 MILJÖMÄSSIG HÅLLBARHET

### 4.2.1 Energikällor och koldioxidutsläpp

För att nå kommunens mål om att inte tära på jordens resurser måste vi se till att använda de råvaror som jorden producerar så effektivt som möjligt. Resursanvändningen behöver begränsas och för det som används är det viktigt att eftersträva återanvändning och materialåtervinning. För det avfall där det inte är möjligt kan energin återvinnas genom att



Figur 1: Levererad mängd solenergi. Energin kommer från överskott hos kunder med solcellsanläggningar samt vår egen solcellsanläggning på Knista gård.

det används som bränsle i fjärrvärmeproduktion. I vår fjärrvärme finns en stor del energi som är återvunnen vilket minskar behovet av att använda andra resurser som tas direkt ifrån naturen, så kallad primäre energi, kan begränsas. En annan typ av återvunnen energi är restvärme från till exempel datorhallar. Vi vill i framtiden kunna ta tillvara mer restvärme i fjärrvärmenetät för att ytterligare begränsa användningen av primäre energi.

Den fjärrvärme som vi levererar till våra kunder har blivit allt mer fossilfri i takt med att kol och olja har fasats ut ur de stora förbränningsanläggningar som Stockholm Exergi äger. Den fossilandel som kvarstår







Installationerna av solceller mer än fördubblades i Sollentuna under 2022.

Istockphoto

kommer från plast i avfallsbränslen. Vid Brista kraftvärmeverk finns en sorteringsanläggning där plast har börjat sorteras ut för att på sikt minska dessa utsläpp.

De kunder som väljer att vara elhandelskund hos oss får 100 procent förnybar el och kan också välja Naturskyddsföreningens oberoende märkning Bra Miljöval. Vid inköp av el handlar vi den med ursprungsgaranti för att säkra fossilfrihet. Vi tar även emot överskottsel från våra kunder med solceller för att övriga kunder ska få del av denna förnybara el.

Tillsammans med Sollentuna kommun och Sollentunahem äger vi tre vindkraftverk i Mora kommun. Vindkraftverken driftsattes den 16 december 2014. El från dessa används i vår egen verksamhet. Sammanlagt producerade dessa tre verk 21 GWh förnyelsebar el under 2022.

För att bedriva vår verksamhet behöver vi personbilar och arbetsbilar. Totalt har vi 45 bilar varav 34 drivs med

förnybart bränsle. Vår strävan är att hela vår vagnpark ska vara fossilfri. Förbrukningen av bränsle till bilar med fossila drivmedel motsvarade under året 40 ton koldioxid.

Förutom vår egen vagnpark hanterar vi Sollentuna kommuns och AB Soloms verksamhetsbilar. Kontinuerligt pågår ett utbyte av denna vagnpark mot en alltmer fossiloberoende fordonsflotta. Vi strävar också efter att minimera utsläppen från de transporter som krävs för att samla in avfall. Till fem procent drivs de av HVO och till 64 procent av biogas som produceras från bland annat insamlat matavfall. Vi ställer även krav på transporter i våra upphandlingar.

	2015	2016	2017	2018	2019	2020	2021	2022
Bensin (m <sup>3</sup> )	4,1	3,1	1,9	2	2	1,5	1,8	1,0
Diesel (m <sup>3</sup> )	37,6	26,2	23,5	26,8	26,5	19,7	20,7	7,9

Tabell 1: Fossilt fordonsbränsle till våra bilar.

## 4.2.2 Avfall och återvinning



Entreprenaderna för insamling av avfall har fungerat väl under året utan större driftstörningar. Under

2022 har vi samlat in 37 kg matavfall/kommuninvånare och 137 kg restavfall/kommuninvånare.

Vi har sedan nittiotalet haft en avfallstaxa som är miljöstyrande. Idag är den utformad så att den som sorterar ut sitt matavfall får en lägre grundavgift. Viktavgiften för hämtning av matavfall är också lägre. Genom att sortera ut matavfall, förpackningar, tidningar och annat avfall som kan återvinnas eller återbrukas kan man som kund minska sin mängd restavfall och därmed minska avgiften för sin sophämtning.

För returpapper har producentansvaret upphört och kommunen ansvarar för insamling och behandling sedan 1 januari 2022. Sörab har fått uppdrag att hantera returpappret i Sollentuna. Förändringen har inte påverkat den som vill lämna returpapper. Producentansvaret för förpackningar ska finnas kvar men ansvaret för insamlingen av förpackningar har beslutats att övergå från producenterna till kommunen med en succesiv övergång från 2024 till 2027. Under hösten har arbetet och planering påbörjats med kommunen och Sörab angående denna stora förändring.

	2015	2016	2017	2018	2019	2020	2021	2022
Matavfall	33	33	32	33	34	38	38	37
Restavfall	165	168	160	158	151	148	145	137

Tabell 2: Insamlade avfallsmängder (kg/invånare).

## 4.2.3 Vattenhantering



Dricksvatten är det livsmedel som vi behöver tillgång till varje dag under hela livet. Spillvatten är smittbärande avloppsvatten med risk för människors hälsa om det inte hanteras rätt.

Att leverera dricksvatten och avleda spillvatten på ett säkert och hållbart sätt – årets alla timmar, till invånare och till verksamheter, är ett kritiskt försörjningssystem vi har i kommunen. Att avleda dagvatten och vid behov rena det så att recipienter inte tar skada är viktigt för att samhället ska fungera på det sätt vi önskar.

Dag- och markvatten som rinner in i spillvattenledningar kallas för tillskottsvatten. Om det kommer in för mycket sådant vatten kan det leda till att kapaciteten i ledningsnätet inte räcker till vid kraftiga regn och att vatten därmed bräddar och då leder till utsläpp.

Vårt mål är att minska mängden tillskottsvatten för att minska risken för bräddning. Med hjälp av modeller över spillvattennätet och driftsdata från pumpstatio-

ner kan vi i samband med regn se hur mycket tillskottsvatten som påverkar ledningsnätet.

Ett inriktningsbeslut har fattats om att bygga dammar i Edsbergs slottspark. Det blir en permanent lösning för dagvattenhanteringen i området. Under året har dammarna projekterats och förfrågningsunderlag har tagits fram.

	2016	2017	2018	2019	2020	2021	2022
Antal bräddningar	0	0	0	0	0	0	0
Levererad volym vatten (miljoner m <sup>3</sup> )	4,4	4,6	4,6	4,5	4,8	4,8	4,7

Tabell 3: Bräddningar av avloppsvatten samt levererad volym vatten.

## 4.2.4 Möjliggöra en hållbar livsstil för kommuninvånarna



Vi vill möjliggöra för alla våra kunder att agera hållbart och vi

vill vara en katalysator för Sollentunas hållbara utveckling. Dessa frågor är en integrerad del i vårt uppdrag.

Under året har vi genomfört en rad informationskampanjer för att upplysa och inspirera våra kunder till ett hållbart agerande. De har exempelvis berört energibesparing, hållbar vattenanvändning, solceller och avfallssortering.

Under hösten lanserade vi Smart värme elprisstyrning för våra elkunder med vattenburen värme och timpris. Med den kan kunden enkelt styra husets uppvärmning efter egna preferenser för värmekomfort och elprisoptimering.

Med de höga elpriserna har efterfrågan på våra solceller ökat. Tack vare en förbättrad process i samarbete med Svea Solar har vi kunnat tillmötesgå den ökade efterfrågan. Intresset för laddboxar ligger alltjämt på en hög nivå. Fler har också köpt Smart värme, vår automatiska värmestyrning för fjärrvärmekunder.

På avfallssidan har vi inlett ett samarbete med kommunens hyresvärdar för att hjälpa dem att öka sina hyresgästers utsortering av matavfall.

Som en del i vår strävan mot ett miljömässigt hållbart Sollentuna har vi sponsrat aktiviteter som minskar klimatutsläpp eller renar vår miljö. Bland sponsringstagarna finns bland annat skolor och förskolor, bostads- och samfällighetsföreningar, lottakåren, en scoutförening, en hästsportförening och hembygdsföreningen.

Vi ger våra kunder ekonomiska incitament att spara energi, effekt och vatten samt sortera sitt avfall genom våra miljöstyrande avgifter. Att använda våra produkter och tjänster miljösmart ger en lägre kostnad.

#### 4.2.5 Effektiv energianvändning



Vi uppmantrar våra kunder att använda hållbar energi på ett effektivt sätt. Det gynnar både deras ekonomi och minskar miljöpåverkan. Genom våra taxor vill vi även skapa incitament för våra kunder att minska sin energianvändning.

Vi har under året haft fokus på att identifiera fjärrvärmekunder som har höga returtemperaturer, dvs hög temperatur på vattnet som kommer tillbaka till fjärrvärmenätet efter att ha passerat kundens anläggning. Hos dessa kunder finns en energieffektiviseringspotential. Vi har inlett en dialog med dem för att optimera deras anläggningar. Detta arbete kommer att fortsätta under 2023.

Vi byter löpande så kallade distributionstransformatörer som används i elnätet till nya med lägre förluster. Om belastningen på elnätet dubblas ökar förlusterna fyrdubbelt. Det höga elpriset under 2022 har haft en dämpande effekt på belastning på nätet och det har därmed minskat förlusterna.

Vi har från år 2022 börjat använda grövre kablar av aluminium istället för koppar vid anslutning av nya kunder. Det ger lägre förluster och möjliggör för en längre livstid på anläggningen då kablarna klarar av en styckning av tomten eller andra större förändringar i anslutningspunkten. De grövre kablarna förbättrar också förutsättningarna för ett ökande antal solcellsinstallationer.

Vi arbetar med en översyn av vårt fjärrvärmenäät för att bland annat minska förlusterna och gör årligen termograferingar med flyg för att kunna lokalisera och identifiera läckor samt åtgärda dessa i ett tidigt skede. Vi har gjort investeringar i styrning av en av våra pumpstationer för att minska värmeförlusterna. Denna teknik planerar vi att också använda vid bygget av en ny pumpstation i Helenelund. Under året har genomförandet av utbyte av en del i vår huvudledning startat – en åtgärd som också förväntas minska förlusterna.

	2017	2018	2019	2020	2021	2022
Förluster elnät	3,1	3,0	3,2	3,3	3,9	3,2
Förluster fjärrvärme	9,3	10,3	9,7	11,4	9,8	10,9

Tabell 4: Förluster i % i elnät och fjärrvärmenäät.

#### 4.2.6 Hantering av kemikalier



I vår verksamhet behöver vi kemikalier av olika slag. Vår målsättning är att använda produkter med så låg miljöpåverkan som möjligt och att ersätta farliga kemikalier. Vi köper till exempel in miljömärkta, certifierade eller biologiskt nedbrytbara produkter i så stor utsträckning som möjligt till vår bilverkstad.

I vår elnätsverksamhet köper vi brytare och ställverk som är fria från SF6-gas och vi använder vegetabilisk olja i nya transformatorer. När det är möjligt utvecklar vi de tekniska processerna för att de ska fungera med mindre farliga och/eller mindre användning av kemikalier.

Under 2021-2022 har vi rensat ut många av våra kemikalier och genomfört riskbedömningar på de kemikalier vi har behov av i verksamheten för att säkerställa en säker hantering både avseende miljö och arbetsmiljö.

### 4.3 SOCIAL HÅLLBARHET

#### 4.3.1 Leveranssäkerhet



Vår leveranssäkerhet lägger grunden för ett hållbart Sollentuna. Längre avbrott i en leverans från oss kan resultera i ytterst besvärliga situationer för de som bor och verkar i Sollentuna. Utebliven el, vatten eller fjärrvärme kan till exempel leda till att människor inte får sitt behov av värme eller vätska tillgodosett. Med en ökad digitalisering börjar även avbrott i vårt stadsnät att få betydande konsekvenser för samhället. Ett exempel är viss sjukvård som kräver internetanslutning. Att upprätthålla en hög leveranssäkerhet är ett av våra viktigaste uppdrag och en stor del av vår operativa verksamhet.

En stor del av våra investeringar handlar om att öka leveranssäkerheten för våra kunder och möta ökade krav på leverans och tillgänglighet. Där det är möjligt bygger vi nät med redundans för att försörjningen ska gå att koppla om vid ett avbrott och därmed få minimal påverkan på kund.

Vi har en beredskap dygnet runt. Vi får kännedom om eventuella driftstopp via våra övervakningssystem eller information direkt från drabbade kunder. För att vara beredda om det värsta skulle inträffa att vi får ett långvarigt avbrott tränar vi regelbundet på krishantering.

I samband med att vi skulle göra en justering i stadsnätet under hösten inträffade tre separata händelser som resulterade i en störning i nätet. Störningen påverkade större delen av våra privatkunder i varierande utsträckning under upp till 10 timmar. Felet visade sig vara en effekt av ett fel hos en av våra tjänsteleverantörer.

# Nya smarta tjänster i elbristens spår

**Stora svängningar i elpriserna med planerade elavbrott präglade elmarknaden 2022. Men det ansträngda läget har också medfört en minskad elförbrukning och nya smarta tjänster.**

**– Enbart under hösten minskade Sollentunaborna sin förbrukning med i genomsnitt 20 procent, säger elhandlaren Iréne Ljung på SEOM.**



Elmarknaden har varit i fokus som aldrig förr under 2022. Ord som elbrist, elkris och elavbrott har flitigt förekommit i nyhetsrapporteringen.

Orsakerna till det ansträngda läget är flera. Det handlar dels om överföringskapaciteten från norra till södra Sverige, dels om att elproduktionen är väderberoende och att el inte går att lagras.

– Vi såg effektbrist och höga elpriser redan hösten 2021. Sedan kom krigsutbrottet i Ukraina och spädde på det hela med energibrist i hela Europa med brist på råvaror för energiproduktion i stora delar av Europa, säger Iréne Ljung.

**Sverige är beroende** av resten av Europa eftersom vi har kopplat ihop våra elledningar. Samtidigt minskar andelen elproduktion som går att planera oberoende av vädret.

– Utvecklingen har gått mot en större andel förnybar produktion, som sol, vind och vatten, och det har bidragit till en mer sårbar energiförsörjning. Det är inte säkert att elen produceras när den behövs som mest, till exempel skulle vi behöva mer el under kalla och vindstilla vinterdagar. Generellt behöver vi ha en mer stabil och planerbar elproduktion, säger Iréne Ljung.

Samtidigt har Sverige under 2022 exporterat mer el än någonsin enligt siffror från Svenska Kraftnät. Den främsta förklaringen till detta är en ökad produktion från vindkraften, som uppstår när det blåser mycket.

– Vi har haft tur med mildt väder. Det har bidragit till ett mindre behov av energi för uppvärmning. Samtidigt som Europa har lyckats fylla på sina gaslager under sommaren för att säkra energitillgången under hösten och vintern, säger Iréne Ljung och tillägger:

– Jag skulle vilja lyfta frågan om energieffektivisering. Forskningen visar att det skulle kunna lösa väldigt mycket av effektbristen i Sverige om vi får en bättre

förståelse för hur och när energin används. Jag tror vi måste vidga vyerna och att det krävs flera olika initiativ, säger Iréne Ljung.

**Energieffektivisering** handlar om att minska energianvändningen och få ut mer av den effekt som man har. Iréne Ljung märker ett stadigt ökande intresse hos kunderna för att bättre kunna styra sin elanvändning.

– Under hösten minskade Sollentunaborna elförbrukningen med mellan 15 och 23 procent. När SEOM var i Sollentuna centrum på temat elförbrukning var det många kunder som kom fram och berättade vad de hade gjort, som att sänka golvvärmen eller att hänga upp tvätten i stället för att köra torktumlaren.

I höstas drog också Energimyndigheten igång kampanjen "Varje kilowattimme räknas" för att minska elförbrukningen i Sverige. En kampanj som Iréne Ljung och SEOM helhjärtat ställer sig bakom.

– Om du som konsument minskar din elförbrukning märks det inte bara på din egen faktura, utan du hjälper till att få ner elpriset för alla. De timmar på dygnet som vi klarar oss på vind och vatten slipper vi tillskott av den dyraste produktionen som ofta är fossila bränslen. Varje kilowattimme räknas verkligen.

**"Det här ger branschen en chans att lansera nya produkter och att utbilda kunderna om elmarknaden."**



Iréne Ljung

**Hon tillägger att** elsituationen har haft den positiva effekten att den driver innovation och utvecklar samhället i en mer hållbar riktning. Ett exempel på det är att efterfrågan på solceller är större än någonsin tidigare.

– Det här ger branschen en chans att lansera nya produkter och att utbilda kunderna om elmarknaden. Vi vill hjälpa kunderna att spara el eftersom det är jätteviktigt för ett långsiktigt hållbart samhälle, säger Iréne Ljung.

Caroline Enders är kommunikator och en av dem som har orienterat Sollentunaborna på elmarknaden 2022.

- Det har varit ett väldigt stort tryck på elfrågorna, men det är väldigt roligt att få jobba med något som är så aktuellt. De flesta frågorna från kunderna rör elpriset, elförbrukningen och hur de ska kunna sänka elkostnaderna.

SEOM har varit aktivt och informerat kunderna på flera olika sätt, bland annat genom nyhetsbrev och analyser, men också på hemsidan, i kundtidningen och genom kundtjänst.

- Vi har fått en positiv beteendeförändring bland Sollentunaborna med en minskad elförbrukning. Förhoppningsvis har vår kommunikation hjälpt till och uppmuntrat kunderna att tänka på sin elanvändning. Min erfarenhet är att hellre informera för mycket än för lite och det är roligt att kunderna verkar uppskatta det vi gör, säger Caroline Enders.

”Vi har fått en positiv beteendeförändring bland Sollentunaborna med en minskad elförbrukning.”



Caroline Enders

**2022 lanserades** Smart värme Elprisstyrning. Det nya med den tjänsten, som kan kopplas till vattenburna system som värmepumpar, är att den styr och anpassar värmen efter timpriserna på el under dygnet. Pilottester visar att villor kan spara 20-30 procent på elkostnaden, berättar installatören Harry Uskali.

- I appen kan du välja komfort eller ekonomi i en glidande skala. Ekonomi tar mer hänsyn till timpriserna

”Kunderna behöver inte oroa sig för att systemet förbrukar mycket el när den är som dyrast.”



Harry Uskali

som systemet hämtat dagen innan. Jag tycker den stora fördelen är att kunderna inte behöver oroa sig för att systemet förbrukar mycket el när den är som dyrast, säger han.

För att elprisstyrningen ska fungera krävs att det finns en utomhusgivare som mäter temperaturen utomhus. Då kan systemet kopplas till såväl bergvärmepump som till en elpanna eller en luft/vatten värmepump.

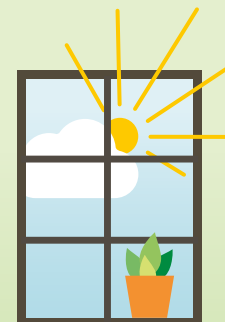
**Sedan tidigare finns** också tjänsten Smart värme för fjärrvärme, som ger kunderna en högre komfort och en jämnare inomhustemperatur. Även här finns pengar att spara.

- När du valt en temperatur i appen avviker systemet med högst en halv grad om inomhusgivaren är rätt placerad, vilket i sin tur innebär att många kunder sänker sin inomhustemperatur. Det blir en del på ett år eftersom varje grad är cirka fyra till sju procent av värmekostnaden, säger Harry Uskali.

Både tjänsten med elprisstyrning och Smart värme är enkla för kunderna att använda. Det räcker med att ställa in önskad temperatur i appen och sedan sköter systemet resten.

### Smart värme i korthet

- Styr inomhustemperaturen med hjälp av mobilen och appen Ngenic.
- Systemet tar hänsyn till solinstrålning samt inne- och utetemperatur.
- Tjänsten kan användas av fjärrvärmekunder med internetuppkoppling och en smartphone.
- Smart Värme Elprisstyrning finns bland annat för värmepumpar/elpannor med vattenburet värmesystem.



+3,6°

+21°

Under hösten 2022 meddelade Svenska kraftnät att det fanns en reell risk för att bortkoppling av delar av elnätet skulle bli nödvändigt under vintern på grund av effektbrist under timmar med högst effektbehov. Vi har informerat all personal om hur vi hanterar en sådan situation om den skulle uppstå. Vi har också utökat vår krisorganisation för att kunna hantera en eventuell längre kris. Efter allmän uppmaning från Energimyndigheten om att spara el minskade effektbehovet och bortkoppling behövde inte genomföras under 2022 trots en period med mycket kallt väder i början av december.

	2017	2018	2019	2020	2021	2022
Vattenläckor	21	32	23	13	21	16
Avloppsstopp	31	21	43	37	35	31
Fjärrvärme	16	9	7	0	5	14

Tabell 5: Oplanerade driftsstopp.

	2015	2016	2017	2018	2019	2020	2021	2022
El - SAIDI (min)	33	8	27,8	8,9	10,6	2,6	4,0	7,4
El - SAIFI (st)	0,76	0,17	0,47	0,08	0,38	0,06	0,40	0,15

Tabell 6: Oplanerade driftsstopp, elnät.

### 4.3.2 Digital utveckling

För att möta våra kunders ökade krav på leverans och service behöver vi följa med i den digitala utvecklingen. Det gäller såväl hanteringen av vår operativa verksamhet som gränssnittet mot kunderna.

Under året har vi börjat använda ett nytt ärendehanteringssystem. Det införs för att effektivisera vår handläggning av ärenden från våra kunder och förbättrar våra tekniska förutsättningar för en god personuppgiftshantering. Vi har också köpt in ett HR-system som en grund för utveckling av våra personalprocesser och handlat upp ett system för insamling och hantering av statistik.

Under våren genomförde vi en upphandling av en SEOM-app. När Förvaltningsrätten biföll en överklagan av upphandlingen valde vi att avbryta den. Ambitionen är nu att upphandla och implementera en app under 2023.

SEOM har under året tillsammans med vår avfallsentreprenör Urbaser genomfört uppmärkning av samtliga krantömda behållare. På detta vis ökar kvalitetssäkeringen av insamlingsdata och tömningsregistreringar. Vid sidan av dessa har ordinarie registerhållning och organisering av registret fortsatt. Nya funktioner har också införts i vårt interna system och kundregister.

Genom att vi numera kan ta emot bilder från chaufförernas handhållna datorer direkt i vårt verksamhetssystem kan vi lättare åskådliggöra och förstå avvikelser i insamlingen

### 4.3.3 Jämställdhet och mångfald



För oss är det självklart att alla medarbetare ska känna att man kan vara sig själv, bli respekterad för den man är och bli lika behandlade. Vi har nolltolerans mot kränkande särbehandling. Vi ska vara en arbetsplats för alla. Målet är att ingen medarbetare ska känna sig trakasserad eller diskriminerad. Därför är det ytterst viktigt för oss att göra jämställdhet och mångfald till ett systematiskt arbete istället för bara en företagsvärdering.

Vi har utvecklat verktyg och genomför regelbundet lönekartläggningar för att identifiera eventuella osakliga löneskillnader mellan män och kvinnor. Den senaste lönekartläggningen visar att vi inte har några osakliga löneskillnader beroende på kön. I ledningsgruppen är det en jämn fördelning mellan män och kvinnor.

### 4.3.4 Antikorrupktion, mutor och inköp



Vi har en nolltolerans mot mutor och korrupktion i vår verksamhet. Det är väsentligt för oss att tydligt klargöra vad som avses vara en muta eller korruptionshandling och som stöd för detta följer vi Sollentuna kommuns policy avseende mutor.

I alla inköp och upphandlingar vi gör i organisationen, små som stora, har vi möjlighet att påverka. För mindre inköp av kaffe och enklare förtäring till vårt kontor styr vi inköpen mot ekologiska produkter. För de personrabatter som erbjuds ställer vi tydliga etiska och miljömässiga krav på leverantörer och underleverantörer.

För att säkerställa att vi upphandlar korrekt ser vi kontinuerligt över våra leverantörsavtal. Vi har ett avtalsregister för att samla information om avtalen som löptider och villkor. Under året har det genomförts en kontroll av vårt leverantörsregister mot EU:s rådande sanktionslista. SEOM har inte genomfört någon utbetalning till personer eller företag som finns på EU:s sanktionslista. Se avsnitt 2.2.1 för en mer utförlig beskrivning av hur vi hanterar mutor och korrupktion på SEOM.



### 4.3.5 Nöjda, hälsosamma och säkra medarbetare



Vi arbetar systematiskt med att förebygga organisatoriska och sociala risker i arbetet exempelvis genom medarbetarsamtal och introduktion för nyanställda. Vi genomför också rehabiliteringssamtal vid tidiga signaler och samverkar med företagshälsövård vid behov.

I början av året påverkade Covid 19 fortfarande våra arbets sätt. Vi har gjort riskbedömningar för att undvika smitta, haft utökad städning och hygienrutiner samt begränsat antal personer i våra konferensrum. Allt för att upprätthålla våra kontinuitetsplaner.

I februari höll regeringen presskonferens där man meddelade att samhället öppnas upp den 9 februari. Covid 19 kom då inte längre att klassas som en samhälls-farlig sjukdom och en successiv återgång för personal som arbetat hemifrån rekommenderades. Vi flyttade då vårt, sedan 2020 implementerade "trafikljus" till gul nivå. Trafikljuset indikerar aktuell risknivå och arbetssätt som är gällande från ett normalläge till fullt begränsat arbetssätt. För de som arbetat hemma planerades för en successiv återgång till kontoret.

I mitten på april flyttades vårt trafikljus till grön nivå och i början av maj implementerade vi det uppdaterade normala arbetssätt som gäller på SEOM med visst hemarbete och tillgång till digitala mötesformer. På SEOM bygger vi tillsammans en kultur och värdegrund i samverkan med varandra. Vi utvecklar företaget genom interaktion och erfarenhetsutbyte mellan medarbetare, avdelningar och affärsområden. Vi bygger en god arbetsmiljö tillsammans som Ett SEOM som är till gagn för våra kunder.

Det finns arbetsmoment som innebär fysiska säkerhetsrisker på SEOM och vi gör allt för att undvika olyckor. Vi genomför kontinuerligt riskbedömningar och skydds-ronder i verksamheten. För rapportering av avvikelser har vi avvikelssystemet ENIA tillgängligt från vårt intranät. Under 2022 rapporterades tio avvikelser in.

En typ av risk i vår verksamhet är risken för brännskador i samband med arbeten med våra fjärrvärmerör. Under 2022 har vi haft två sådana tillbud som inte orsakade några skador. Händelserna har följts upp enligt vår rutin för avvikelserapportering och inga brister i rutiner identifierades. Incidenter i trafiken är en annan typ av risk. Sådana har inträffat men utan allvarliga skador. Vi har under året även haft ett par avvikelser utan allvarliga skador i vår elnätsverksamhet.

Utöver risker i den dagliga verksamheten finns många olika typer av risker vid större arbeten med exempelvis utbyggnad av våra nät och större reparationer. Dessa arbeten utförs ofta av våra entreprenörer som då ansvarar för riskhanteringen. Under året har tyvärr en

allvarlig incident inträffat i en entreprenad. Denna har utretts tillsammans med entreprenören.

Vi strävar alltid efter att vara en attraktiv arbets-plats som erbjuder goda utvecklingsmöjligheter och där alla är engagerade, delaktiga och känner samhörighet. Nöjda medarbetare leder till effektivitet, kreativitet och nöjda kunder. Medarbetarundersökning har genomförts och resultatet är på NMI 77,2 vilket är ett glädjande resultat.

	2016	2017	2018	2019	2020	2021	2022
TMI/NMI (%)	58	65	72	76	80	80	77

Tabell 7: TMI, temperaturmättningsindex (2016-2017) NMI, nöjt medarbetarindex (2018-2021).

	2015	2016	2017	2018	2019	2020	2021	2022
Sjukfrånvaro korttid %	2,8	3,0	2,6	2,5	2,5	2,1	1,7	2,9

Tabell 8: Sjukfrånvaro korttid % av arbetstiden.

## 4.4 EKONOMI

### 4.4.1 Ekonomisk stabilitet



Vårt uppdrag är att säkerställa en långsiktig hållbar lönsamhet utifrån vår ägares krav genom affärsmässiga investeringar, strategisk prissättning och effektiv ekonomistyrning. Vår prissättning ska ligga på attraktiva nivåer och vara konkurrenskraftig. Verksamheten ska bedrivas utan kapitaltillskott från våra ägare. En långsiktig lönsamhet skapar den ekonomiska stabilitet som eftersträvas.

De senaste åren har investeringsvolymerna uppgått till 200-300 miljoner kronor per år. Den ökande tillväxten i kommunen driver detta. Trots ett gott resultat kommer vi därför behöva låna pengar framåt för att finansiera delar av den pågående exploateringen i kommunen.

Affärsområdena bedrivs under olika ekonomiska förutsättningar. Elnätsverksamheten är till exempel en monopolverksamhet där möjligheterna till avkastning i verksamheten regleras av myndigheterna genom den så kallade förhandsregleringen. Bedömningen är att bolaget klarar av att hålla en god lönsamhet trots den nuvarande åtstramande regleringsmodellen för elnätsverksamheten. Det finns en osäkerhet kring kommande regleringsperioder vilket kan komma att få konsekvenser för vår lönsamhet och därmed också vår ekonomiska stabilitet.

Vatten och avlopp- samt avfallsverksamheten är två verksamheter som inte får göra vinst. Över- eller under-

skott ska utjämnas över tid. Vatten och avloppsverksamheten har mycket stora investeringar framför sig i och med den höga exploateringsgraden i kommunen, vilket medför att stora lån behövs för att finansiera utbyggnaden. Detta kommer på sikt också påverka verksamheten genom ökade avskrivningskostnader men också räntekostnader. För att behålla en ekonomisk stabilitet behöver taxa och avgifter anpassas.

I VA-taxan finns infört en avgift för dagvattenhantering från allmän platsmark. Den innebär en kostnad för Trafikverket i de fall vatten avleds till SEOMs ledningsnät. Efter en längre tids utredning finns nu en enighet om vilka ytor som omfattas. Avgiften kan därmed tas ut enligt taxan framöver och retroaktivt för tiden sedan avgiften infördes.

	2016	2017	2018	2019	2020	2021	2022	Mål 2022
Lån/materiella anl.tillgångar (%)	36,5	36,5	40,1	43,4	43,7	42,1	30,5	<50
Soliditet (%)	42,8	39,5	36,5	36	34,9	34,8	33,7	≥30
Avkastning på totalt kapital (%)*	8,7	7,3	5,7	9,2	6,9	6,5	6,3	7

Tabell 4: Ekonomiska nyckeltal.

\* Från 2019 ingår inte vatten och avlopp samt avfallsverksamheten i beräkningen av avkastning på totalt kapital då dessa verksamheter inte får gå med vinst.

#### 4.4.2 Säkerhet



Under 2022 har mycket påverkats av omvärldsläget och de utökade risker som det inneburit. Enligt Säkerhetspolisens bedömningar har olika former av säkerhetshotande verksamhet såsom spionage, cyberattacker och påverkansoperationer ökat dramatiskt och energiförsörjning har identifierats som en av de sektorer som behöver iaktta särskild vaksamhet. Vi har påbörjat ett arbete för att utöka redundansen och resiliensen i våra IT-miljöer och centrala säkerhetsfunktioner har uppdaterats. Vi har ett samarbete inom Sollentuna kommunkoncern i säkerhetsfrågor som fortsatt under året.

För att minimera risker och öka spårbarheten har vi under året gjort fortsatta förbättringar gällande nätverksdesign i vår IT-infrastruktur. Vi har ett löpande kursprogram för att öka personalens medvetenhet kring informationssäkerhet.

För säker hantering av personuppgifter har vi en förteckning över alla register där vi behandlar personuppgifter, en integritetspolicy och en integritetsansvarig. Vi tecknar också personuppgiftsbiträdesavtal med våra leverantörer och har information om personuppgiftshandling på vår hemsida.



# 240 miljoner

Så mycket har SEOM investerat bland annat i  
VA-ledningar, elnätet och stadsnätet under 2022.

**EKONOMISK RAPPORT >**

# Förvaltningsberättelse

## Koncernförhållanden

Sollentuna Energi och Miljö AB ägs av Sollentuna Stadshus AB som i sin tur ägs av Sollentuna kommun. Sollentuna Elhandel AB (org nr 556493-6549) är ett helägt dotterbolag till Sollentuna Energi och Miljö AB (SEOM).

## Allmänt om verksamheten

Sollentuna Energi och Miljö AB startade sin verksamhet 1964 som ansvarig för eldistributionen i kommunen. År 1969 blev bolaget även huvudman för fjärrvärmeförsörjningen. 1996 överfördes elhandeln till ett eget bolag på grund av ny lagstiftning som inte tillät elhandel och elnätsverksamhet i samma bolag. Sedan 1999 bedriver bolaget produktion och drift av fjärrkyla. Samma år startades också utbyggnad och drift av stadsnätet i bolagets regi.

Efter beslut i fullmäktige överfördes den 1 april 2005 till bolaget kommunens verksamheter för VA, avfall och transportcentral, med tillhörande anläggningstillgångar. VA- och avfallsverksamheten slogs samman till ett gemensamt affärsområde 2018.

I slutet av 2016 bildade Sollentuna kommun bolaget Sollentuna Stadshus AB och alla helägda bolag i kommunen överfördes dit inklusive Sollentuna Energi och Miljö AB.

Dotterbolaget, Sollentuna Elhandel ABs verksamhet består i huvudsak av elförsäljning. De senaste åren har bolaget också påbörjat försäljning av solcellspaket och laddboxar till privatkunder och företag. Dotterbolaget har ingen egen personal anställd. Tjänster för marknadsföring, fakturering och administration köps från moderbolaget. Dotterbolaget äger inga anläggningstillgångar.

Styrelsen har sitt säte i Sollentuna kommun.

## Årets resultat

Årets resultat efter finansiella poster uppgår för moderbolaget till 88,7 Mkr (86,5) och för koncernen till 97,1 Mkr (91,9).

Elnätsverksamheten redovisar ett lägre resultat på ca 9 Mkr bl a beroende på lägre anslutningsintäkter och högre nätförlustkostnader pga det högre elpriset under året.

En betydligt bättre tillgänglighet på Brista 2 jämfört med föregående år, höga elpriser och engångsintäkter för att bland annat anslutningsintäkterna har bidragit till en stark resultatförbättring för fjärrvärmeverksamheten på 19 Mkr. Samtidigt har de höga elpriserna inneburit att fjärrkylaverksamheten redovisar ett försämrat resultat med cirka 4 Mkr.

Dotterbolaget Sollentuna Elhandel AB redovisar ett

bättre resultat, 8,5 Mkr, jämfört med föregående år, 5,5 Mkr, bland annat beroende på att Sollentuna Elhandel vissa månader varit överprissåkrade på sina fastpriskunder (kunderna har förbrukat mindre el än prognostiserat) och spotpriserna dessa månader har varit höga.

Av noten 15 framgår att bolaget under 2022 lämnat ett koncernbidrag på 34 Mkr (36 Mkr) till ägaren Sollentuna Stadshus AB. Vidare framgår att moderbolaget erhållit ett koncernbidrag på 8,5 Mkr (5,5 Mkr) från dotterbolaget.

## Omsättning

Totala intäkter för moderbolaget uppgick för år 2022 till 679,4 Mkr (653,0) och för koncernen uppgick de totala intäkterna till 1.015, Mkr (852,7). Den stora ökningen av intäkterna för koncernen beror på att dotterbolaget Sollentuna Elhandels intäkter har ökat markant på grund av kraftigt ökade marknadspriser på el under året.

## Investeringar

Årets investeringar i system, byggnader, maskiner och inventarier uppgår till 239,8 Mkr (198,2,) vilket är 76 % procent av budgeterad investeringsvolym.

Inom affärsområde Elnät så fortsätter de planerade investeringarna i nätstationer och kablar.

Inom affärsområde Stadsnät fortsätter utbyggnaden och förstärkningen av fibernätet samt utbyte av äldre utrustning enligt plan.

VA-verksamheten redovisar betydligt högre investeringsnivå jämfört föregående år. I Väsjön har utbyggnaden av VA-ledningar och två pumpstationer vid Väsjö Torg färdigställts. I Helenelund har byggnation av dagvattenpumpstation med tillhörande dike påbörjats för att möta utbyggnaden av tvärbanan och kvarteret Hoppet.

Under året har investeringarna inom kvarteret Städet 2 (Södra Häggvik) färdigställts.

Inom affärsområde värme har investeringarna under året i huvudsak varit inriktade på förnyelseprojekt. De två största pågående investeringsprojekten 2022 är bytet av fjärrvärmeledning på en delsträcka av huvudinmatningen från Akalla samt flytten av en pumpstation i Helenelund med anledning av byggnationen av tvärbanan.

## Händelser av väsentlig betydelse under året

Sollentuna Energi och Miljö AB äger 15% av Brista 2. Det är ett avfallseldat kraftvärmeverk och den resterande delen ägs av Stockholm Exergi AB. Under 2022 har

verket levererat sammanlagt 72,0 (61,9) GWh värme till Sollentunas fjärrvärmenät.

Inom fjärrvärme har under året en elpanna på 8 MW i Edsbergs reservcentral tagits i drift. Detta ingår som ett viktigt steg i en modernisering av anläggningen med förbättrad arbetsmiljö, miljöprestanda samt redundans som mål. Elpannans primära syfte är att vara en produktionsreserv vid driftstörningar eller planerade åtgärder på distributionsnätet. Vi har dock även en helt automatiserad funktion där den kopplat till Nordpools elpriser på timbasis startar automatiskt och producerar hetvatten om elpriserna är under en viss nivå.

Inom VA har avtal tecknats med kommunen och Käppalaförbundet om två nyanslutningar av spillvatten till Käppalas spillvattentunnel för att möjliggöra exploateringen av Södra Häggvik samt fortsatt utbyggnad av Väsjön.

Det förändrade säkerhetsläget i Sveriges närområde har skapat ett behov av att stärka stadsnätets och övriga branschens gemensamma motståndskraft och uthållighet (MoU) ur ett kris- och driftsäkerhetsperspektiv. Arbetet drivs av Stadsnätsföreningen med finansiering från Post- och telestyrelsen och är finansierat de närmaste 10 åren. Vi är ett av stadsnäten som blivit tilldelade förstärknings-material med stöd av MoU-arbetet.

Inom avfall har ett viktigt arbete varit att tillsammans med kommunen planera för överförandet av insamlingsansvaret för förpackningsavfall från producenterna till kommunerna som kommer den 1 januari 2024.

Efterfrågan på energi i kombination med begränsad tillgång, bla beroende på brist på gas i Europa, har drivit upp elpriserna till nya nivåer under året. Därtill en periodvis låg vindkraftsproduktion, ett underskott i den hydrologiska balansen och lägre tillgänglighet i kärnkraften samt brist på planerbara kraft i södra Sverige har medfört att elpriserna i Sverige periodvis varit mycket höga. Utmaningarna med överföringskapacitet från norra Sverige, där det finns gott om elproduktion, till södra delarna av landet har fortsatt att påverka priserna.

De höga och volatila elpriserna under året har varit en utmaning för såväl våra elkunder men även för Sollentuna Elhandel. De höga och volatila priserna innebär en ökad risk främst i affären kopplad till fastprisavtal.

### **Förväntad framtida utveckling samt risker och osäkerhetsfaktorer**

Utbyggnadstakten i kommunen är fortsatt hög vilket bolaget tydligt märker i de framtida planerade investeringsvolymerna. Bolaget kommer fortsatt att investera i Väsjöområdet men de kommande åren kommer även SEOMs investeringar i Södra Häggvik att bli väsentliga.

Väsjöområdet är stort och omfattar ett flertal olika delområden och detaljplaner. SEOM ska förse området med el, vatten, fiber och fjärrvärme. Utbyggnaden kommer att fortsätta under de kommande tio åren. Investeringarna som beräknas uppgå till totalt 800 Mkr. Detta projekt innebär en mycket stor kraftansträngning eftersom intäkterna kommer först senare i samband med att bostadsbebyggelsen börjar färdigställas. Investeringarna beräknas uppgå till minst 400 Mkr de kommande 10 åren.

Södra Häggvik är ett område som ska omvandlas från ett handels- och verksamhetsområde utan boende invånare till ett bostadsområde med tät bebyggelse och många invånare. Behovet av ny infrastruktur, och därmed av större anläggningsarbeten, är omfattande och platsen är utmanande då den befintliga verksamheten genererar en betydande mängd trafik och transporter i området. Investeringarna beräknas uppgå till minst 500 Mkr, varav minst 350 Mkr de kommande 10 åren.

I och med dagens förutsättningar på energimarknaden med periodvis risk för elleffektbrist och därigenom höga elpriser kan fjärrvärmebranschen se ett skifte bort från att den tidigare delvis varit ifrågasatt inom samhället. Diskussion kring fjärrvärmens miljöprestanda finns fortfarande, men med pilotprojekt med exempelvis bio-CCS (Carbon Capture and Storage) där man lagrar koldioxiden i havsbotten visar ledande aktörer på att det finns potentiella lösningar på att förbättra miljöprestanda markant. Synen på specifikt kraftvärme har också svängt där man nu ser det som en tillgång med möjlighet att leverera både el och fjärrvärme och därigenom kunna avlasta elsystemet både lokalt och nationellt.

Inom affärsområde Stadsnät finns en fortsatt tro på stark tillväxt inom företags segmentet med produkter som svartfiber och kapacitetstjänster. SEOM är bra placerade för att sälja tjänster till flera av de stora datahallarna i regionen och nu har anslutningar till fyra av dessa. Utrullningen av 5G har tagit lite längre tid än förväntat. De första operatören har börjat skicka förfrågningar på befintliga och nya förbindelser och vi förväntar oss detsamma från fler mobiloperatörer.

Den 1 januari 2024 övergår insamlingsansvaret för förpackningsavfall från producenterna till kommunerna. Det innebär bland annat att samtliga återvinningsstationer (ÅVS) och all befintlig fastighetsnära insamling (FNI) som idag sker i Sveriges kommuner kommer att behöva ombesörjas av respektive kommun eller den organisation som kommunen sätter i sitt ställe. Hur detta påverkar SEOM håller på att utredas.

Senast år 2027 ska dessutom samtliga hushåll, samt verksamheter som har samlokalisering avfallshantering

med hushåll, ha tillgång till separat insamling av förpackningar (plast, papper, färgat glas, ofärgat glas och metall). Detta är en lösning som förväntas öka utsorteringen av förpackningsavfall, vilket minskar mängden förpackningar i restavfallet och därmed kostnaderna för kommunerna.

Inom VA kommer kapitalkostnaderna öka märkligt i och med det högre ränteläget och högre avskrivningar på grund av den höga investeringstakten. Detta i kombination med högre avgifter från kommunalförbunden Norrvatten och Käppalaförbundet kommer att innebära att taxan för VA kommer att öka betydligt de kommande åren.

Elnätsverksamheten är ett reglerat naturligt monopol. På grund av detta regleras den tillåtna intäkten i en så kallad intäktsram. Den tillåtna intäktsramen beslutas i förväg för en fyraårsperiod av Energimarknadsinspektionen. Det finns stor osäkerhet inför reglerperiod 2024-2027 där det finns indikationer om byte av metod och en risk för en försämrad lönsamhet för elnätsverksamheten. Under 2023 kommer det att ske ett förtydligande avseende förutsättningarna inför 2024-2027.

Inom elhandel ser vi en snabb teknikutvecklingen, främst teknik för styrning som riktar sig till privatkonsumenter, vilket får att till följd att vissa kunder väljer innovativa leverantörer som skiljer sig från mer traditionella elhandlare. Dessa innovativa elhandlare bygger kundrelationen på en app som tillhandahåller förbrukningsdata, timpriser och möjligheter att styra teknik - allt från belysning till laddboxar och uppvärmning.

Sollentuna Energi och Miljö AB säkrar delar av sina lån genom så kallade ränteswappar. På liknande sätt säkrar Sollentuna Elhandel AB försäljningen av fastprisavtal till slutkunder genom så kallade elterminer. Mer information om detta finns i not 1.

### Hållbarhetsrapport

I enlighet med ÅRL 6 kap 11§ har Sollentuna Energi och Miljö AB valt att upprätta den lagstadgade hållbarhetsrapporten som en från årsredovisningen avskild rapport. Hållbarhetsrapporten har överlämnats till revisorn samtidigt som årsredovisningen.

Hållbarhetsrapporten finns tillgänglig på SEOMs hemsida [www.seom.se](http://www.seom.se).

## Förslag till vinstdisposition

(SEK)

### Till årsstämans förfogande står:

Balanserat resultat	29 619 807
Årets resultat	-14 291 532
	<hr/>
	15 328 275

### Styrelsen föreslår att dessa disponeras enligt följande:

I ny räkning balanseras	15 328 275
-------------------------	------------

Resultatet av verksamheten samt ställningen vid räkenskapsårets utgång framgår i övrigt av efterföljande resultat- och balansräkning med bokslutskommentarer.



# Nyckeltal

Koncernen	2022	2021	2020	2019	2018
Rörelsens intäkter	1 014,9	852,7	689,9	760,0	751,3
Resultat efter finansiella poster (mnkr)	97,1	91,9	91,2	113,3	86,6
Avkastning på totalt kapital (%)	4,1	4,4	4,8	6,5	5,7
Rörelsemarginal (%)	8,7	10,4	13,6	14,7	11,4
Nettomarginal (%)	9,6	10,8	13,2	14,9	11,5
Soliditet (%)	33,7	34,8	34,9	35,6	36,5
Kassalikviditet ny (%)	90,2	74,6	81,4	71,0	69,6
Eget kapital (mnkr)	855,0	807,0	766,1	716,7	646,8
Balansomslutning (mnkr)	2 534,0	2 319,5	2 196,6	2 013,8	1 772,1
Investeringar (mnkr)	239,7	198,1	259,3	335,3	275,8
Antal anställda (31/12)	106,0	104,0	106,0	103,0	99,0
Omsättning per anställd (tkr)	9 574,5	8 199,0	6 508,7	7 378,9	7 588,9

Kommentar: Kassalikviditeten för 2017-2020 har räknats om utifrån en förändrad redovisning av förutbetalda VA-anläggningsavgifter.

## Nyckeltalsdefinitioner

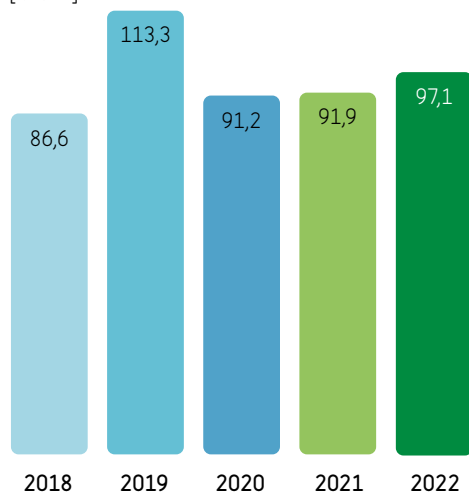
Avkastning på totalt kapital	Rörelseresultat plus finansiella intäkter i förhållande till genomsnittlig balansomslutning.
Rörelsemarginal	Rörelseresultat i relation till omsättning.
Nettomarginal	Resultat efter finansiella poster i relation till omsättning.
Soliditet	Eget kapital i förhållande till balansomslutning.
Kassalikviditet	(Omsättningstillgångar - varulager)/kortfristiga skulder.

# Resultaträkning

Resultaträkning (tkr)	Not 1	Koncern		Moderbolag	
		2022	2021	2022	2021
<b>Rörelsens intäkter</b>					
Nettoomsättning	Not 2	998 407	845 056	674 545	654 138
Rörelseresultat VA och Avfall		-13 399	-14 693	-13 399	-14 693
Aktiverat arbete för egen räkning		5 961	6 164	5 961	6 164
Övriga rörelseintäkter	Not 3	23 965	16 243	12 257	8 346
<b>Summa intäkter</b>		<b>1 014 934</b>	<b>852 770</b>	<b>679 363</b>	<b>653 955</b>
<b>Rörelsens kostnader</b>					
Råvaror och förnödenheter	Not 4	-701 250	-550 318	-386 303	-370 684
Övriga externa kostnader	Not 5	-57 146	-51 107	-44 819	-37 405
Personalkostnader	Not 6	-87 727	-83 760	-87 727	-83 760
Avskrivning och nedskrivning av materiella- och immateriella anläggningstillgångar	Not 8-11	-78 199	-74 792	-78 199	-74 792
Övriga rörelsekostnader		-2 281	-2 911	-2 109	-2 911
<b>Summa rörelsens kostnader</b>		<b>-926 602</b>	<b>-762 887</b>	<b>-599 157</b>	<b>-569 551</b>
<b>Rörelseresultat</b>		<b>88 332</b>	<b>89 883</b>	<b>80 206</b>	<b>84 404</b>
<b>Resultat från finansiella poster</b>					
Resultat från andelar i intresseföretag	Not 1	7 170	888	7 170	888
Ränteintäkter och liknande resultatposter	Not 13	4 313	5 254	3 989	5 254
Räntekostnader och liknande resultatposter	Not 14	-8 663	-7 813	-8 663	-7 804
Finansnetto VA och Avfall		5 972	3 727	5 972	3 727
<b>Summa resultat från finansiella poster</b>		<b>8 792</b>	<b>2 057</b>	<b>8 468</b>	<b>2 066</b>
<b>Resultat efter finansiella poster</b>		<b>97 123</b>	<b>91 940</b>	<b>88 674</b>	<b>86 470</b>
Bokslutsdispositioner	Not 15	-34 000	-36 000	-104 551	-95 535
Skatt på årets resultat	Not 16	-14 689	-11 770	1 585	1 622
<b>Årets resultat</b>		<b>48 435</b>	<b>44 170</b>	<b>-14 292</b>	<b>-7 443</b>

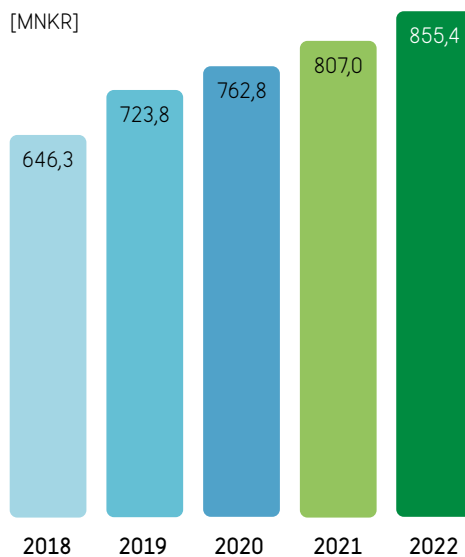
## KONCERNENS RÖRELSERESULTAT EFTER FINANSIELLA POSTER

[MNKR]



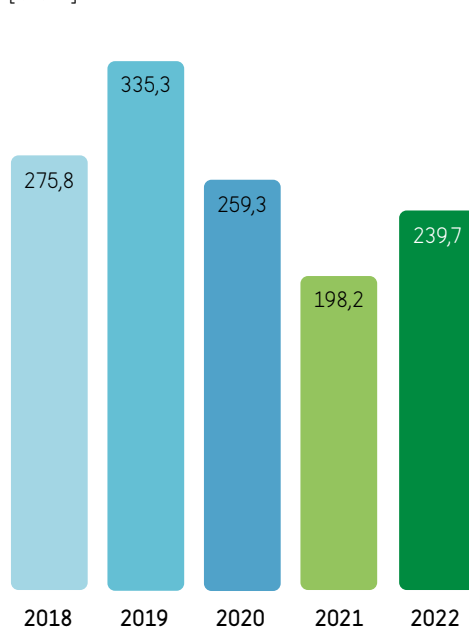
## KONCERNENS EGNA KAPITAL

[MNKR]



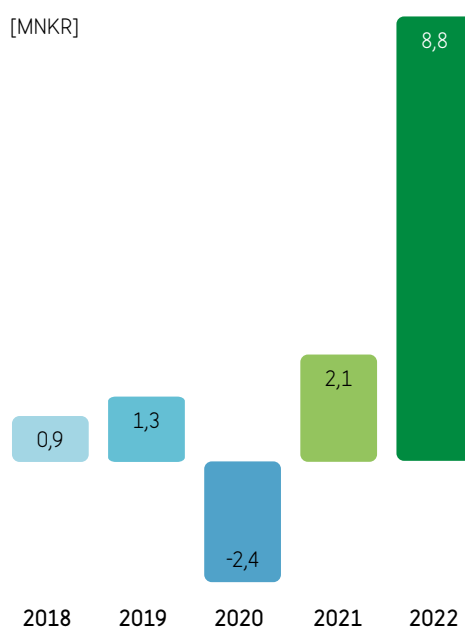
## INVESTERINGAR

[MNKR]



## KONCERNENS FINANSIELLA POSTER, INKL INTRESSEBOLAG

[MNKR]



# Balansräkning

Balansräkning (tkr)	Koncern		Moderbolag		
	2022	2021	2022	2021	
<b>TILLGÅNGAR</b>					
<b>Anläggningstillgångar</b>					
Immateriella anläggningstillgångar					
Balanserade utgifter för utvecklingsarbeten och liknande	Not 8	7 774	7 830	7 774	7 830
<b>Summa immateriella anläggningstillgångar</b>		<b>7 774</b>	<b>7 830</b>	<b>7 774</b>	<b>7 830</b>
<b>Materiella anläggningstillgångar</b>					
Byggnader, mark och markanläggningar	Not 9	162 808	141 345	162 808	141 345
Maskiner och andra tekniska anläggningar	Not 10	1 695 257	1 511 644	1 695 257	1 511 644
Inventarier	Not 11	27 894	29 635	27 894	29 635
Pågående anläggningar	Not 12	164 045	208 016	164 045	208 016
<b>Summa materiella anläggningstillgångar</b>		<b>2 050 004</b>	<b>1 890 642</b>	<b>2 050 004</b>	<b>1 890 642</b>
<b>Finansiella anläggningstillgångar</b>					
Aktier i dotterbolag	Not 17	0	0	7 111	7 111
Andelar i intresseföretag	Not 18, 27	31 606	24 436	31 606	24 436
Lån intresseföretag		139 098	158 598	139 098	158 598
<b>Summa finansiella anläggningstillgångar</b>		<b>170 704</b>	<b>183 034</b>	<b>177 815</b>	<b>190 145</b>
<b>Summa anläggningstillgångar</b>		<b>2 228 482</b>	<b>2 081 505</b>	<b>2 235 593</b>	<b>2 088 616</b>
<b>Omsättningstillgångar</b>					
<b>Varulager</b>					
Råvaror och förnödenheter		3 081	1 948	3 081	1 948
<b>Kortfristiga fordringar</b>					
Fordringar Sollentuna kommun		3 973	2 807	973	2 807
Fordringar Sollentuna kommun (koncernkonto)		53 318	0	50 996	0
Kortfristiga fordringar intressebolag		16 818	13 021	16 818	13 021
Kundfordringar		34 803	37 128	35 622	37 698
Skattefordran		9 539	9 537	9 539	9 539
Övriga fordringar		1 014	1 228	498	851
Förutbetalda kostnader och upplupna intäkter	Not 19	181 164	162 323	111 890	106 310
<b>Summa kortfristiga fordringar</b>		<b>300 629</b>	<b>226 042</b>	<b>226 335</b>	<b>170 226</b>
<b>Kassa och bank</b>		<b>2 158</b>	<b>10 047</b>	<b>1 944</b>	<b>9 834</b>
<b>Summa omsättningstillgångar</b>		<b>305 867</b>	<b>238 037</b>	<b>231 360</b>	<b>182 007</b>
<b>SUMMA TILLGÅNGAR</b>		<b>2 534 350</b>	<b>2 319 542</b>	<b>2 466 953</b>	<b>2 270 623</b>

Balansräkning (tkr)	Koncern		Moderbolag	
	2022	2021	2022	2021
<b>EGET KAPITAL OCH SKULDER</b>				
<b>Eget kapital</b>	Not 20			
<b>Bundet eget kapital</b>				
Aktiekapital (6400 aktier)	6 400	6 400	6 400	6 400
Reservfond	-	-	1 280	1 280
Fond för utvecklingsutgifter	-	-	-	-
<b>Summa bundna reserver</b>	<b>6 400</b>	<b>6 400</b>	<b>7 680</b>	<b>7 680</b>
<b>Fritt eget kapital</b>				
Balanserat resultat	-	-	29 620	37 063
Årets resultat	48 435	44 170	-14 292	-7 443
<b>Summa fria reserver</b>	<b>48 435</b>	<b>44 170</b>	<b>15 328</b>	<b>29 620</b>
Övrigt tillskjutet kapital	-	-	-	-
Annat eget kapital	800 601	756 431	0	0
<b>Eget kapital hänförligt till moderföretagets aktieägare</b>	<b>800 601</b>	<b>756 431</b>	<b>0</b>	<b>0</b>
<b>Summa eget kapital</b>	<b>855 435</b>	<b>807 001</b>	<b>23 008</b>	<b>37 300</b>
<b>Obeskattade reserver</b>	Not 21			
	0	0	1 049 205	970 205
<b>Avsättningar</b>				
Avsättningar för pensioner	Not 22			
	11 122	11 060	11 122	11 060
Uppskjuten skatteskuld	Not 23			
	237 403	222 714	21 266	22 852
Avsättning VA anläggningsavgifter	191 118	164 603	191 118	164 603
<b>Summa avsättningar</b>	<b>439 642</b>	<b>398 377</b>	<b>223 506</b>	<b>198 515</b>
<b>Långfristiga skulder</b>				
Skulder till kreditinstitut	Not 25, 27			
	625 000	785 000	625 000	785 000
Skulder till moderbolag	Not 25			
	260 000	0	260 000	0
Skuld VA- och Avfallskollektivet	18 321	12 379	18 321	12 379
Garanti Vindkraft	213	213	0	-
<b>Summa långfristiga skulder</b>	<b>903 534</b>	<b>797 592</b>	<b>903 321</b>	<b>797 379</b>
<b>Kortfristiga skulder</b>				
Skuld VA- och Avfallskollektiv	4 580	3 095	4 580	3 095
Skulder till Sollentuna kommun (koncernkonto)	0	11 836	0	10 662
Leverantörsskulder	91 470	52 901	89 705	51 532
Skulder till dotterbolag	-	-	9 343	15 657
Övriga skulder	36 052	40 610	28 511	34 897
Skuld koncernbidrag Sollentuna Stadshus AB	70 000	72 000	70 000	72 000
Upplupna kostnader och förutbetalda intäkter	Not 26			
	133 636	136 131	65 772	79 382
<b>Summa kortfristiga skulder</b>	<b>335 738</b>	<b>316 573</b>	<b>267 913</b>	<b>267 224</b>
<b>Summa eget kapital och skulder</b>	<b>2 534 350</b>	<b>2 319 542</b>	<b>2 466 953</b>	<b>2 270 623</b>

# Kassaflödesanalys

Kassaflödesanalys enligt indirekt metod (tkr)	Koncern		Moderbolag	
	2022	2021	2022	2021
<b>Den löpande verksamheten</b>				
Resultat efter finansiella poster	97 123	91 940	88 674	86 470
<i>Justering för poster som inte ingår i kassaflödet, m m</i>				
Avskrivningar	78 199	74 792	78 199	74 792
Utrangeringar	997	2 715	997	2 715
Pågående arbeten omklassificerade till kostnader	861	1 766	861	1 766
Reavinst/förlust	-661	-1 086	-661	-1 086
Förändring pensionskund	62	-950	62	-950
Resultat från andelar i intresseföretag	-7 170	-888	-7 170	-888
Årets skatt	-	-	-	-
Omklassificering inv till fordran	0	2 807	0	2 807
Övrigt	-223	-215	-223	-212
<b>Kassaflöde från den löpande verksamheten före förändringar av rörelsekapital</b>	<b>169 188</b>	<b>170 881</b>	<b>160 739</b>	<b>165 414</b>
<b>Kassaflöde från förändringar i rörelsekapital</b>				
Ökning(-)/Minskning av varulager	-1 134	358	-1 134	358
Ökning(-)/Minskning av kortfristiga fordringar	-74 586	-22 759	-56 109	20 023
Ökning(+)/Minskning av övriga skulder	19 166	64 697	689	21 918
<b>Kassaflöde från den löpande verksamheten</b>	<b>112 634</b>	<b>213 176</b>	<b>104 185</b>	<b>207 712</b>
<b>Investeringsverksamhet</b>				
Förvärv av materiella anläggningstillgångar	-231 932	-198 208	-239 705	-198 208
Avyttring av materiella anläggningstillgångar	3 225	1 644	3 225	1 644
Återbetalning från intresseföretag	19 500	6 000	19 500	6 000
Förvärv av finansiella anläggningstillgångar	-	-	-	-
<b>Kassaflöde från investeringsverksamheten</b>	<b>-209 207</b>	<b>-190 564</b>	<b>-216 980</b>	<b>-190 564</b>
<b>Finansieringsverksamheten</b>				
Upptagna lån	100 000	0	100 000	0
Ökning av skuld VA-kollektivet	5 942	8 772	5 942	8 772
Amortering och lösen av långfristiga lån	0	0	0	0
Ökning avsättning VA-anläggningsavgifterna	26 515	10 820	26 515	10 820
Lämnat koncernbidrag	-36 000	-36 000	-36 000	-36 000
Ägartillskott till dotterbolag	-	-	-	-
Erhållet koncernbidrag	-	-	8 449	5 465
Förändring checkkredit koncernkonto	-	-	-	-
<b>Kassaflöde från finansieringsverksamheten</b>	<b>96 457</b>	<b>-16 408</b>	<b>104 906</b>	<b>-10 943</b>
Årets kassaflöde	-115	6 205	-7 890	6 205
Likvida medel vid årets början	10 047	3 842	9 834	3 629
<b>Likvida medel vid årets slut</b>	<b>2 158</b>	<b>10 047</b>	<b>1 944</b>	<b>9 834</b>



# Rapport över förändring i eget kapital

Eget kapital

	Aktiekapital	Annat eget kapital inkl årets resultat	Total
<b>KONCERNEN</b>			
Utgående balans 2020-12-31	6 400	756 431	762 831
Årets resultat		44 170	44 170
Utgående balans 2021-12-31	6 400	800 601	807 001
Årets resultat		48 434	48 434
Utgående balans 2022-12-31	6 400	849 035	855 435

	Aktiekapital	Reservfond	Fond för utvecklings- avgifter	Balanserat resultat	Årets resultat	Totalt Eget kapital
<b>MODERBOLAG</b>						
Utgående balans 2020-12-31	6 400	1 280	355	44 412	-7 704	44 743
Föregående års resultat				-7 704	7 704	0
Upplösning till följd av årets avskrivningar på utvecklingsutgifter			-355	355		0
Årets resultat					-7 443	-7 443
Utgående balans 2021-12-31	6 400	1 280	0	37 063	-7 443	37 300
Föregående års resultat				-7 443	7 443	0
Upplösning till följd av årets avskrivningar på utvecklingsutgifter			0	0		0
Årets resultat					-14 292	-14 292
Utgående balans 2022-12-31	6 400	1 280	0	29 620	-14 292	23 008

Antalet aktier är 6 400 st.

# Noter

## NOT 1

### Redovisnings- och värderingsprinciper

Årsredovisningen har upprättats enligt årsredovisningslagen (1995:1554) och Bokföringsnämndens allmänna rekommendationer (BFNAR) 2012:1 Årsredovisning och koncernredovisning (K3).

### Koncernförhållanden

#### Koncernredovisningen

Koncernredovisningen omfattar verksamheten moderföretaget och samtliga dotterföretag fram till och med 31 december 2022. Dotterföretag är företag i vilka moderföretaget direkt eller indirekt innehar mer än 50 % av rösttalet eller på annat sätt har ett bestämmande inflytande över den driftsmässiga och finansiella styrningen.

Dotterföretag redovisas enligt förvärvsmetoden innebärande att ett förvärv av dotterföretag betraktas som en transaktion varigenom koncernen indirekt förvärvat dotterföretagets tillgångar och övertar dess skulder.

Belopp som redovisas för dotterföretag har justerats där så krävs för att säkerställa överensstämmelse med koncernens redovisningsprinciper.

Mellanhavanden mellan koncernbidrag elimineras i sin helhet.

Intresseföretag är de företag där koncernen har ett betydande men inte bestämmande inflytande. Innehav i intressebolag redovisas enligt kapitalandelsmetoden. Vid kapitalandelsmetoden värderas investeringen inledningsvis till anskaffningsvärde och det redovisade värdet ökas eller minskas därefter för att beakta koncernens andel av intresseföretagets vinst eller förlust efter förvärvstidpunkten. Resultatet från intressebolag redovisas på egen rad inom finansiella poster.

#### Koncernbidrag

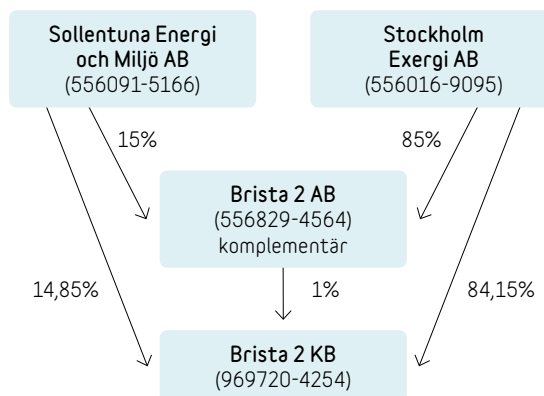
Samtliga lämnade och erhållna koncernbidrag redovisas som bokslutsdispositioner i resultaträkningen.

#### Andelar i intressebolag

Sollentuna Energi och Miljö AB har, tillsammans med Stockholms Exergi AB uppfört ett avfallseldat kraftvärmeverk i Brista. Sollentuna Energi och Miljö AB äger 15 % av anläggningen och ägarförhållandena beskrivs i följande figur.

Sollentuna Energi och Miljö AB redovisar andelen i Brista 2 KB som ett intressebolag enligt kapitalandelsmetoden.

Sollentuna Energi och Miljö AB:s del av Brista 2 KB:s vinst före bokslutsdispositioner är 7,2 (0,9) Mkr, vilket ökar insatskapitalet i intressebolaget. Sollentuna Energi och Miljö betraktar dock den skattemässiga effekten av förändringen av överavskrivningen hos Brista 2 KB i beräkning och redovisning av skatt på årets resultat.



### Intäktsredovisning

Omsättningen omfattar försäljningsintäkter från kärnverksamheten, dvs. försäljning och distribution av el, värme och kyla, elhandel, avfallshantering, VA, Stadsnät samt andra intäkter såsom entreprenadavtal och uthyrning.

Samtliga intäkter redovisas när de väsentliga riskerna övergått och värderas till det belopp som influtit eller beräknas inflyta, dvs. med hänsyn till rabatter och efter avdrag för moms och energiskatter, och redovisas i posten Nettoomsättning.

#### Försäljning och distribution av energi

Energiförsäljning intäktsredovisas vid leveranstidpunkten. Bolaget har ett automatiskt system för mätvärdesinsamling för såväl elnätets som fjärrvärmemätare.

#### Ränteintäkter

Ränteintäkter redovisas i takt med att de intjänas. Beräkning av ränteintäkter görs på basis av den underliggande tillgångens avkastning enligt effektivräntemetoden.

#### Anslutningsintäkter exklusive va-verksamhet

Anslutningsintäkter redovisas vid färdigställd anslutning för alla affärsområden, undantaget VA. För vidare beskrivning av anslutningsintäkter för VA se nedan.

#### Vatten- och avloppsverksamhet

Resultatet för Vatten- och avloppsverksamheten (VA-verksamheten) 2022 uppgick till 11,0 (13,1) Mkr. VA-verksamheten prissätts genom beslut av Kommunfullmäktige. Prissättning sker enligt VA-lagen enligt en självkostnadsmodell som innebär att om kommunfullmäktige beslutat en för hög taxa uppkommer en återbetalningsskyldighet till kunderna som regleras enligt VA-lagen.

Anslutningsavgifter för VA, även benämnd anläggningsavgift, intäktsredovisas i enlighet med VA-lagens bestämmelser enligt följande:

Anläggningsavgifterna (intäkterna) periodiseras över den planmässiga avskrivningstiden för ledningsnätet (50 år). Det år som anläggningen tas i bruk, bokas dock 10 % av anläggningsavgiften som en engångsavgift för täckande av merkostnader som projektering och projektledning.

### **Avfallsverksamhet**

Resultatet för avfallsverksamheten 2022 uppgick till -3,5 (-2,1) Mkr. Avfallsverksamheten prissätts genom beslut av kommunfullmäktige. Prissättning sker enligt Miljöbalk (1998:808) 27 kap §§ 4 - 6 enligt en självkostnadsmodell som innebär att om kommunfullmäktige beslutat en för hög taxa uppkommer en återbetalningsskyldighet till kunderna.

### **Ersättningar till anställda**

#### **Kortfristiga ersättningar**

Kortfristiga ersättningar såsom löner, sociala avgifter, semester, bilersättningar och liknande är ersättningar som förfaller inom 12 månader från balansdagen det år som den anställde tjänar in ersättningen och kostnadsförs löpande om inte utgiften inkluderats i anskaffningsvärdet för en anläggningstillgång.

Kortfristiga ersättningar värderas till det odiskonterande beloppet som koncernen förväntas betala till följd av den utnyttjade rättigheten.

#### **Pensioner**

I moderföretaget och koncernen finns såväl avgiftsbestämda som förmånsbestämda pensionsplaner. Som avgiftsbestämda planer klassificeras planer där fastställda avgifter betalas och det inte finns förpliktelser att betala något ytterligare, utöver dessa avgifter. Övriga planer klassificeras som förmånsbestämda och beräknas enligt Tryggändelagen och redovisas i enlighet med förenklingsreglerna i BFNAR 2012:1 (K3).

#### **Avgiftsbestämda pensionsplaner**

Avgiftsbestämda pensionsplaner är planer för ersättningar efter avslutad anställning enligt vilka fastställda avgifter betalas till en separat juridisk enhet. Någon rättslig eller informell förpliktelse att betala ytterligare avgifter finns inte i de fall den juridiska enheten inte har tillräckliga tillgångar för att betala alla ersättningar till de anställda. Avgifter till avgiftsbestämda pensionsplaner kostnadsförs under det räkenskapsår de avser.

#### **Förmånsbestämda pensioner**

Moderföretaget och koncernen har förmånsbestämda pensionsplaner som finansieras i egen regi och koncernen redovisar pensionskulden enligt den beloppsuppgift som erhålls från KPA.

### **Leasing**

Sollentuna Energi och Miljö AB redovisar samtliga leasingavtal som operationella då de finansiella leasingavtalen inte utgör några väsentliga belopp.

### **Skatt på årets resultat**

Skattekostnaden utgörs av summan av aktuell skatt och uppskjuten skatt.

#### **Aktuell skatt**

Aktuell skatt beräknas på det skattepliktiga resultatet för perioden. Skattepliktigt resultat skiljer sig från det redovisade resultatet i resultaträkningen då det har justerats för ej skattepliktiga intäkter och ej avdragsgilla kostnader samt för intäkter och kostnader som är skattepliktiga eller avdragsgilla i andra perioder. Aktuell skatteskuld beräknas enligt de skattesatser som gäller per balansdagen.

#### **Uppskjuten skatt**

Uppskjuten skatt redovisas på temporära skillnader mellan det redovisade värdet på tillgångar och skulder i de finansiella rapporterna och det skattemässiga värdet som används vid beräkning av skattepliktigt resultat. Uppskjuten skatt redovisas enligt den så kallade balansräkningsmetoden. Uppskjutna skatteskulder redovisas för i princip alla skattepliktiga temporära skillnader, och uppskjutna skattefordringar redovisas i princip för alla avdragsgilla temporära skillnader i den omfattning det är sannolikt att beloppen kan utnyttjas mot framtida skattepliktiga överskott. Obeskattade reserver redovisas inklusive uppskjuten skatteskuld.

Det redovisade värdet på uppskjutna skattefordringar omprövas varje balansdag och reduceras till den del det inte längre är sannolikt att tillräckliga skattepliktiga resultat kommer att finnas tillgängliga för att utnyttjas, helt eller delvis, mot den uppskjutna skattefordran.

Värderingen av uppskjuten skatt baseras på hur företaget, per balansdagen, förväntar sig att återvinna det redovisade värdet för motsvarande tillgång eller reglera det redovisade värdet för motsvarande skuld. Uppskjuten skatt beräknas baserat på de skattesatser och skatteregler som har beslutats före balansdagen.

#### **Aktuell och uppskjuten skatt för perioden**

Aktuell och uppskjuten skatt redovisas som en kostnad eller intäkt i resultaträkningen, utom när skatten är hänförlig till transaktioner som redovisats direkt mot eget kapital. I sådana fall ska även skatten redovisas direkt mot eget kapital.

### Immateriella anläggningstillgångar

Posten består av förvärvade immateriella tillgångar såsom system och beräkningsmodeller.

Koncernen tillämpar kostnadsföringsmodellen för interna utgifter, vilket innebär att alla utgifter som avser framtagande av en internt upparbetad immateriella anläggningstillgångar redovisas som kostnader när de uppkommer.

Följande avskrivningstider tillämpas: System 5 år

### Materiella anläggningstillgångar

Materiella anläggningstillgångar redovisas som tillgång i balansräkningen om det är sannolikt att framtida ekonomiska fördelar som är förknippade med tillgången sannolikt kommer att tillfalla koncernen och anskaffningsvärdet kan mätas på ett tillförlitligt sätt. Materiella anläggningstillgångar värderas till anskaffningsvärde med avdrag för ackumulerade av- och nedskrivningar.

### Anskaffningsvärde

I anskaffningsvärdet ingår inköpspriset och utgifter som är direkt hänförliga till inköpet och syftar till att bringa tillgången på plats och i skick för att utnyttjas i enlighet med företagsledningens avsikt med förvärvet. Som direkt hänförliga utgifter avses utgifter för leverans, hantering, installation och montering, lagfarter samt konsulttjänster. Anskaffningsvärdet reduceras med offentliga bidrag som erhållits för förvärv av anläggningstillgångar.

Anskaffningsvärdet för vindkraftverk och andra anläggningstillgångar med krav på återställande eller liknande inkluderar en beräknad avsättning för återställande av hyrd mark samt nedmontering och bortforsling av vindkraftverket. Aktiverat belopp utgörs av nuvärdet av den uppskattade utgiften för återställande, nedmontering och bortforsling. Motsvarande belopp redovisas som avsättning.

### Tillkommande utgifter

Tillkommande utgifter aktiveras endast om det är sannolikt att de framtida ekonomiska fördelar som är förknippade med tillgången kommer att komma moderbolaget och koncernen till del och anskaffningsvärdet kan beräknas på ett tillförlitligt sätt. Utbyte av komponenter räknas in i tillgångens redovisade värde. Om inte kostnadsför utgifter under det räkenskapsår som de uppkommer.

Reparationer och underhåll kostnadsförs löpande.

### Avskrivningar på anläggningstillgångar

I resultaträkningen belastas rörelseresultatet med avskrivningar enligt plan vilka beräknas på ursprungliga anskaffningsvärden och baseras på tillgångarnas bedömda ekonomiska livslängd enligt branschrekommendation.

### Maskiner och andra tekniska anläggningar

Elnät, ledningar	50 år
Elnät, teknik	40 år
Elnät mätare	10 år
Stadsnät elektronisk utrustning	5 år
Stadsnät övrigt	30 år
Hetvattencentraler, fjärrvärme	20 år
Fjärrvärmemätare	20 år
Fjärrkyleanläggning, maskiner	20 år
Distributionsnät för fjärrvärme	40 år
Distributionsnät för fjärrkyla	40 år
Sopkärl	7 år
Tryckstegrings- o pumpstationer VA	30 år
Ledningsnät för VA	50 år
Anläggning för rening av dagvatten	15 år
Maskiner i tryckstegrings-/pumpstationer VA	20 år
Vindkraft	25 år
Solceller	20 år
Laddinfrastruktur	10 år
Inventarier	5-10 år

### Byggnader och markanläggningar

Bolagets verksamhetsbyggnader på Knista gård delats in i väsentliga komponenter. Följande avskrivningstider tillämpas från och med 2019.

Stomme inkl. stomkomplettering	50 år
Fasad och yttertak	40 år
VA, värme, el	40 år
Ventilation, fönster och styr och reglersystem	20 år
Hiss	20 år
Larm och låssystem	10 år
Sektionering tex innerväggar	15 år
Inre ytskikt	10 år
Övrigt	25 år
Markanläggningar	20 år

Övriga byggnader och markanläggningar tillämpar skattemässigt tillåtna avskrivningar (2-5 %).

### Fordringar, skulder och avsättningar

Fordringarna upptas till det belopp som efter individuell prövning beräknas bli betalt. Övriga tillgångar och skulder och avsättningar har värderats till anskaffningsvärden om inget annat anges.

### Varulager

Varulagret värderas till anskaffningsvärden och med tillämpning av vägt genomsnittspris. Varornas värde bedöms ej överstiga försäljningsvärdet minskat med beräknade försäljningskostnader. Skattemässigt inkuransavdrag med 3 % har gjorts för det samlade anskaffningsvärdet.

### Finansiella instrument

Finansiella instrument redovisas initialt till anskaffningsvärdet enligt 11 kapitlet BFNAR 2012:1. Anskaffningsvärdet bestäms utifrån transaktionspriset inklusive direkta transaktionskostnader. Finansiella tillgångar och skulder tas upp i balansräkningen när bolaget blir bundet till instrumentets avtalsmässiga villkor. Derivatinstrument värderas enligt grundregeln till lägsta värdets princip efter det första redovisningstillfället såvida säkringsredovisning inte tillämpas.

Sollentuna Energi och Miljö AB finansierar en del av genomförda investeringar med lån. För att reducera osäkerheten beträffande den framtida räntekostnaden för moderbolaget och koncernens upplåning till rörlig ränta säkras dessa ränterisker genom ränteswappar. Dessa säkringar uppfyller kriterierna för säkringsredovisning vilket innebär att resultatpåverkan av dessa säkringar redovisas i resultatet i samband med att de realiserar.

Inom elhandelsverksamheten säljs el till fastprisavtal. I enlighet med riskpolicyn prissäkras motsvarande volymer genom elterminer. Syftet med dessa prissäkringar är att reducera risken beträffande det framtida elpriset vid denna försäljning. Även dessa prissäkringar uppfyller kriterierna för säkringsredovisning vilket innebär att resultatpåverkan av dessa säkringar redovisas i resultatet i samband med att de realiserar.

### Väsentliga risker och bedömningar

Upprättande av års- och koncernredovisning enligt K3 kräver att företagsledning och styrelse gör antaganden om framtiden och andra viktiga källor till osäkerhet i uppskattningar på balansdagen som innebär en betydande risk för en väsentlig justering av de redovisade värdena för tillgångar och skulder i framtiden. Det görs också bedömningar som har betydande effekt på de redovisade beloppen i denna års- och koncernredovisning.

Uppskattningar och bedömningar baseras på historisk erfarenhet och andra faktorer som under rådande förhållanden anses vara rimliga. Resultatet av dessa uppskattningar och bedömningar används sedan för att fastställa redovisade värden på tillgångar och skulder som inte framgår tydligt från andra källor.

Uppskattningar och bedömningar ses över årligen.

Det slutliga utfallet av uppskattningar och bedömningar kan komma att avvika från nuvarande uppskattningar och bedömningar. Effekterna av ändringar i dessa redovisas i resultaträkningen under det räkenskapsår som ändringen görs samt under framtida räkenskapsår om ändringen påverkar både aktuellt och kommande räkenskapsår.

Viktiga uppskattningar och bedömningar beskrivs nedan.

#### *Effekter av elnätregleringen*

I koncernen finns elnätverksamhet som regleras av föreskrifter från Energimarknadsinspektionen. De avgifter som elnätverksamheten tar ut av sina kunder ligger inom gränsen till vad som är tillåtet. Det föreligger dock osäkerhet kring detta eftersom det finns parametrar som bestäms först efteråt. Det kan därför uppkomma en återbetalningsskyldighet/reducerade intäkter under kommande år.

#### *Inkomstskatter och uppskjutna skatter*

Koncernen redovisar i sin balansräkning uppskjutna skattefordringar och skulder vilka förväntas bli realiserade i framtida perioder. Vid beräkning av dessa uppskjutna skatter måste vissa antaganden och uppskattningar göras avseende framtida skattekonsekvenser som hänför sig till skillnaden mellan i balansräkningen redovisade tillgångar och skulder och motsvarande skattemässiga värden.

Uppskattningarna inkluderar även att skattelagar och skattesatser kommer att vara oförändrade samt att gällande regler för utnyttjande av förlustavdrag inte kommer att ändras.

#### *Nyttjandeperioder på materiella anläggningstillgångar*

Koncernens investerar stora volymer och anläggningarnas värde är av betydande storlek. Avskrivningstiderna är satta efter branschstandard och nyttjandeperioden bedöms överensstämma väl med dessa.

	Koncern		Moderbolag	
	2022	2021	2022	2021
<b>NOT 2</b>				
<b>Nettoomsättning</b>				
Nätavgifter och elförsäljning	626 165	496 117	302 303	305 199
Avgår energiskatt	-155 684	-159 508	-155 684	-159 508
Stadsnät	58 459	56 614	58 459	56 614
Fjärrvärmeförsäljning	228 986	231 911	228 986	231 911
Försäljning av fjärrkyla	2 499	3 688	2 499	3 688
Vattenförsäljning	128 189	124 690	128 189	124 690
Avfallsintäkter	59 350	59 056	59 350	59 056
Transport	4 583	6 341	4 583	6 341
Anslutningsavgifter	20 461	16 506	20 461	16 506
Kundarbeten	22 410	8 755	22 410	8 755
Övrig försäljning	2 990	886	2 990	886
<b>Summa omsättning</b>	<b>998 407</b>	<b>845 056</b>	<b>674 545</b>	<b>654 138</b>
<b>NOT 3</b>				
<b>Övriga rörelseintäkter</b>				
Tjänster till dotterbolag	6 285	-	6 285	5 725
Försäljning solceller	3 208	2 701	-	-
Försäljning laddboxar	10 313	7 571	-	-
Övriga intäkter	4 159	5 971	5 972	2 621
<b>Summa övriga rörelseintäkter</b>	<b>23 965</b>	<b>16 243</b>	<b>12 257</b>	<b>8 346</b>
<b>NOT 4</b>				
<b>Råvaror och förnödenheter</b>				
Nätavgifter och energiförluster	-49 118	-42 329	-49 118	-42 329
Inköp av råkraft och elcertifikat	-314 948	-179 634	0	0
Systemdrift	-172	-938	-172	-938
Hetvatten	-166 230	-180 458	-166 230	-180 458
Vatten	-23 410	-23 720	-23 410	-23 720
Spillvatten	-31 616	-30 730	-31 616	-30 730
Avfallshantering	-1 991	-1 302	-1 991	-1 302
Drift och underhåll	-113 765	-91 207	-113 765	-91 207
<b>Summa Råvaror och förnödenheter</b>	<b>-701 250</b>	<b>-550 318</b>	<b>-386 303</b>	<b>-370 684</b>
<b>NOT 5</b>				
<b>Ersättning till revisorerna</b>				
Revision, EY, PWC	263	201	263	201
Revisionsverksamhet utöver revisionsuppdraget, EY	0	0	0	0
Andra uppdrag, EY	503	94	503	94
Andra uppdrag, PWC	282	35	282	35
Skatterådgivning, EY, PWC	169	119	169	119
Lekmannarevisorer	40	39	40	39
<b>Summa ersättning till revisorerna</b>	<b>1 257</b>	<b>488</b>	<b>1 257</b>	<b>488</b>

Ersättningen till lekmannarevisorer redovisades för 2021 som 0 kr. Den uppgick till 39.000 kronor.



	Koncern		Moderbolag	
	2022	2021	2022	2021
<b>NOT 6</b>				
<b>Personal</b>				
Medeltal anställda	105	105	105	105
Varav män, %	66	65	66	65
Styrelseledamöter				
På balansdagen, antal	6	6	6	6
Varav män, %	67	67	67	67
Verkställande direktör och andra ledande befattningshavare				
På balansdagen, antal	9	9	9	9
Varav män, %	45	45	45	45
<b>Löner och ersättningar har uppgått till:</b>				
Styrelse, VD och vice VD	2 289	2 187	2 289	2 187
Övriga anställda	54 356	53 464	54 356	53 464
<b>Summa löner och ersättningar</b>	<b>56 645</b>	<b>55 651</b>	<b>56 645</b>	<b>55 651</b>
Sociala kostnader exkl pensionskostnader	19 456	18 795	19 456	18 795
Pensionskostnader	7 103	5 708	7 103	5 708
Varav pensionskostnader avseende VD och vice VD	470	454	470	454

**Anställningsvillkor för VD**

För bägge parter, bolaget och VD gäller en uppsägningstid om 6 månader. Då bolaget säger upp anställningsavtalet med VD, är VD berättigad till ett avgångsvederlag, som svarar mot 6 månadslöner.

**NOT 7****Operationell leasing**

Framtida minimileaseavgifter, som ska erläggas avseende icke uppsägningsbara leasingavtal				
Förfaller till betalning inom ett år	7 580	5 510	7 050	5 510
Förfaller till betalning senare än ett men inom fem år	2 412	820	822	820
Förfaller till betalning senare än fem år	0	0	0	0
Under perioden kostnadsförda leasingavgifter	7 877	6 920	7 350	6 920

Den operationella leasingen består främst av hyrda fordon, maskiner samt nyttjanderättsavgift för mark.

Framtida minimileaseavgifter som kommer att erhållas avseende icke uppsägningsbara leasingavtal

Förfaller till betalning inom ett år	1 050	1 217	1 050	1 217
Förfaller till betalning senare än ett år men inom fem år	0	0	0	0
Förfaller till betalning senare än fem år	0	0	0	0
Under perioden intäktsförda leasingavgifter	4 583	4 383	4 583	4 383

I beloppen ovan ingår minimileasingavgifter för fordon.

Samtliga leasingavtal löper med en uppsägningstid om 3 månader.

Samtliga leasingavtal där SEOM är uthyrare sätts till 48 månader vid avtalets start.

Leasingintäkter för hela avtalsperioden beräknas till:

Förfaller till betalning inom ett år: 4 203 588 kr (2022), 4 784 772 kr (2021)

Förfaller till betalning senare än ett år men inom fem år: 16 814 352 kr (2022), 19 139 088 kr (2021)

	Koncern		Moderbolag	
	2022	2021	2022	2021
<b>NOT 8</b>				
<b>Immateriella tillgångar</b>				
Ingående anskaffningsvärden	21 244	13 139	21 244	13 139
Omklassificering mellan balanskonton	0	3 841	0	3 841
Årets inköp	0	305	0	305
Omklassificeringar till anläggningar	1 946	3 959	1 946	3 959
Utrangering/försäljning	-4 376		-4 376	
Utgående anskaffningsvärden	18 814	21 244	18 814	21 244
Ingående avskrivningar enligt plan	-13 414	-11 782	-13 414	-11 782
Omklassificering mellan balanskonton	0	-90	0	-90
Årets avskrivningar enligt plan	-2 002	-1 543	-2 002	-1 543
Utrangering/försäljning	4 376		4 376	
Utgående avskrivningar enligt plan	-11 039	-13 414	-11 039	-13 414
<b>Restvärde enligt plan</b>	<b>7 774</b>	<b>7 830</b>	<b>7 774</b>	<b>7 830</b>
<b>NOT 9</b>				
<b>Byggnader, mark och markanläggningar</b>				
Ingående anskaffningsvärden	206 422	209 875	206 422	209 875
Omklassificering mellan balanskonton	0	-3 806	0	-3 806
Årets inköp	0	0	0	0
Omklassificering till anläggningar	26 338	365	26 338	365
Utrangering/försäljning	0	-12	0	-12
Utgående anskaffningsvärden	232 760	206 422	232 760	206 422
Ingående avskrivningar enligt plan	-56 540	-52 044	-56 540	-52 044
Omklassificering mellan balanskonton	0	168	0	168
Årets avskrivningar enligt plan	-4 875	-4 664	-4 875	-4 664
Utrangering/försäljning	0	1	0	1
Utgående avskrivningar enligt plan	-61 415	-56 540	-61 415	-56 540
Ingående nedskrivningar	-8 537	-8 537	-8 537	-8 537
Årets nedskrivningar	0	0	0	0
Utgående nedskrivningar	-8 537	-8 537	-8 537	-8 537
<b>Restvärde enligt plan</b>	<b>162 808</b>	<b>141 345</b>	<b>162 808</b>	<b>141 345</b>
Taxeringsvärde byggnad och mark	39 868	39 868	39 868	39 868
<b>NOT 10</b>				
<b>Maskiner och andra tekniska anläggningar</b>				
Ingående anskaffningsvärden	2 476 795	2 357 259	2 476 795	2 357 259
Omklassificering mellan balanskonton	0	2 595	0	2 595
Årets inköp	398	4 070	398	4 070
Omklassificering till anläggningar	248 084	118 878	248 084	118 878
Utrangering/försäljning	-59 955	-6 007	-59 955	-6 007
Utgående anskaffningsvärden	2 665 323	2 476 795	2 665 323	2 476 795
Ingående avskrivningar enligt plan	-965 151	-906 264	-965 151	-906 264
Omklassificering mellan balanskonton	0	-2 770	0	-2 770
Årets avskrivningar enligt plan	-63 707	-61 150	-63 707	-61 150
Utrangering/försäljning	58 792	5 032	58 792	5 032
Utgående avskrivningar enligt plan	-970 066	-965 151	-970 066	-965 151
<b>Restvärde enligt plan</b>	<b>1 695 257</b>	<b>1 511 644</b>	<b>1 695 257</b>	<b>1 511 644</b>

	Koncern		Moderbolag	
	2022	2021	2022	2021
<b>NOT 11</b>				
<b>Inventarier</b>				
Ingående anskaffningsvärden	96 443	91 964	96 443	91 964
Omklassificering mellan balanskonton	0	-2 738	0	-2 738
Årets inköp	2 281	2 184	2 281	2 184
Omklassificering till anläggningar	3 769	8 004	3 769	8 004
Utrangering/försäljning	-4 323	-2 970	-4 323	-2 970
Utgående anskaffningsvärden	98 170	96 443	98 170	96 443
Ingående avskrivningar enligt plan	-66 808	-64 523	-66 808	-64 523
Omklassificering mellan balanskonton	0	2 738	0	2 738
Årets avskrivningar enligt plan	-7 616	-7 435	-7 616	-7 435
Utrangering/försäljning	4 148	2 412	4 148	2 412
Utgående avskrivningar enligt plan	-70 276	-66 808	-70 276	-66 808
<b>Restvärde enligt plan</b>	<b>27 894</b>	<b>29 635</b>	<b>27 894</b>	<b>29 635</b>
<b>NOT 12</b>				
<b>Pågående anläggningar</b>				
Ingående anskaffningsvärde	208 016	153 602	208 016	153 602
Årets anskaffningar	237 026	191 649	237 026	191 649
Omklassificering till fordringar	0	-4 212	0	-4 212
Omklassificering till kostnader	-861	-1 817	-861	-1 817
Omklassificering till anläggningar	-280 136	-131 206	-280 136	-131 206
Utgående anskaffningsvärde	<b>164 045</b>	<b>208 016</b>	<b>164 045</b>	<b>208 016</b>
<b>NOT 13</b>				
<b>Ränteintäkter och liknande resultatposter</b>				
Ränta på kundfordringar	291	195	291	195
Ränta från intresseföretag	3 619	4 916	3 619	4 916
Ränta övrigt	403	143	80	143
<b>Summa ränteintäkter</b>	<b>4 313</b>	<b>5 254</b>	<b>3 989</b>	<b>5 254</b>
<b>NOT 14</b>				
<b>Räntekostnader och liknande resultatposter</b>				
Ränta på långfristiga skulder	-8 441	-6 876	-8 441	-6 876
Ränta på rörelsekredit	-155	-41	-155	-35
Ränta på leverantörsskulder	1	0	1	0
Övriga räntekostnader	-68	-896	-68	-892
<b>Summa räntekostnader</b>	<b>-8 663</b>	<b>-7 813</b>	<b>-8 663</b>	<b>-7 804</b>
<b>NOT 15</b>				
<b>Bokslutsdispositioner</b>				
Förändring av avskrivningar utöver plan	-	-	79 000	65 000
Erhållet koncernbidrag	-	-	-8 449	-5 465
Avlämnat koncernbidrag till Sollentuna Stadshus AB	34 000	36 000	34 000	36 000
<b>Summa bokslutsdispositioner</b>	<b>34 000</b>	<b>36 000</b>	<b>104 551</b>	<b>95 535</b>

	Koncern		Moderbolag	
	2022	2021	2022	2021
<b>NOT 16</b>				
<b>Skatt på årets resultat</b>				
Aktuell skatt på årets resultat	0	0	0	0
Uppskjuten skatt	-14 689	-11 770	1 585	1 621
<b>Summa skatt</b>	<b>-14 689</b>	<b>-11 770</b>	<b>1 585</b>	<b>1 621</b>

**NOT 17****Aktier i dotterbolag**

Moderbolaget äger samtliga aktier i Sollentuna Elhandel AB (org nr 556493-6549) med hemvist i Sollentuna. Dotterbolagets totala egna kapital 2022-12-31 är 5 541 tkr. Dotterbolagets resultat för räkenskapsåret 2022 är 0 tkr. Det bokförda värdet är 7 111 tkr.

**NOT 18****Andelar i intresseföretag**

Brista 2 AB, andel 15% (org nr 556829-4564)	15	15	15	15
Insatskapital Brista 2 KB, andel 15% (org nr 969720-4254)	31 591	24 421	31 591	24 421
<b>Summa andelar i intresseföretag</b>	<b>31 606</b>	<b>24 436</b>	<b>31 606</b>	<b>24 436</b>

**För intressebolagen gäller för innevarande redovisningsår:**

	Resultat	Resultat
Brista 2 AB (org nr 556829-4564)	0	0
Brista 2 KB (org nr 969720-4254)	99 701	56 462

**NOT 19****Förutbetalda kostnader och upplupna intäkter**

Förutbetalda kostnader	30 362	27 577	29 803	27 457
Förutbetalda elcertifikat			0	0
Upplupna elavgifter och elskatt	71 715	55 893	0	0
Upplupna nätavgifter, fjärrvärme- och kyla, stadsnät, VA-avgifter	82 087	78 853	82 087	78 853
<b>Summa Förutbetalda kostnader och upplupna intäkter</b>	<b>184 164</b>	<b>162 323</b>	<b>111 890</b>	<b>106 310</b>

**NOT 20****Vinstdisposition**Till årsstämman förfogande står:

Balanserat resultat			29 619	37 063
Årets förlust			-14 292	-7 443
<b>Summa förfogande vinstdisposition</b>			<b>15 328</b>	<b>29 620</b>

Styrelsen föreslår att dessa disponeras enligt följande:

I ny räkning balanseras			15 328	29 620
<b>Summa förslag vinstdisposition</b>			<b>15 328</b>	<b>29 620</b>

**NOT 21****Obeskattade reserver**Akkumulerade avskrivningar utöver plan

Maskiner och andra tekniska anläggningar			1 047 193	968 193
Inventarier			2 012	2 012
<b>Summa obeskattade reserver</b>			<b>1 049 205</b>	<b>970 205</b>

	Koncern		Moderbolag	
	2022	2021	2022	2021
<b>NOT 22</b>				
<b>Avsättningar för pensioner</b>	11 122	11 060	11 122	11 060
Beloppet i balansräkningen svarar till fullo mot gjorda och är tryggnade enligt tryggandelagen				
<b>NOT 23</b>				
<b>Uppskjuten skatteskuld</b>	237 403	222 714	21 266	22 852
Den uppskjutna skatteskulden är härförlig till;				
Obeskattade reserver i moderbolag	216 136	199 862	-	-
Obeskattade reserver i Brista 2 KB	23 187	24 791	23 187	24 791
Temporära skillnader fastigheter	-1 920	-1 939	-1 920	-1 939
<b>Summa uppskjuten skatteskuld</b>	<b>237 403</b>	<b>222 714</b>	<b>21 266</b>	<b>22 852</b>
<b>NOT 24</b>				
<b>Finansiella instrument</b>				
I Sollentuna Energi och Miljö AB (org nr 556091-5166) används ränteswappar för att säkra risken mot framtida ränteförändringar. I Sollentuna Elhandel AB (org nr 556493-6549) används elterminer för att säkra prisrisken vid försäljning av fastprisavtal. Instrumenten värderas till anskaffningsvärdet. Den sista december 2022 utgjorde ränteswapparnas nominella värde 30 mnkr (60 mnkr). Sollentuna Elhandel AB har som policy att prissäkra 100% av de fastprisavtal som säljs.				
<i>Marknadsvärde</i>				
Ränteswappar	33	-1 897	-33	-1 897
Elterminer	27 959	13 861	-	-
<b>NOT 25</b>				
<b>Skulder till kreditinstitut</b>				
Beviljad rörelsekredit på koncernkontot	225 000	225 000	200 000	200 000
Likvida medel har placerats på koncernkontot för Sollentuna kommun				
Lån kreditinstitut	885 000	785 000	885 000	785 000
- varav amorteras nästa år	0	0	0	0
<b>Långfristig del</b>	<b>885 000</b>	<b>785 000</b>	<b>885 000</b>	<b>785 000</b>
Av de långfristiga skulderna förfaller 50 Mkr efter 5 år.				
<b>NOT 26</b>				
<b>Upplupna kostnader och förutbetalda intäkter</b>				
Semesterlöneskuld	5 044	4 991	5 044	4 991
Avkastningsskatt och löneskatt	1 683	1 398	1 683	1 398
VA-anläggningsavgifter	3 900	3 359	3 900	3 359
Övriga interimsskulder	123 008	126 383	55 145	69 634
<b>Summa upplupna kostnader och förutbetalda intäkter</b>	<b>133 636</b>	<b>136 131</b>	<b>65 772</b>	<b>79 382</b>
<b>NOT 27</b>				
<b>Ställda säkerheter</b>				
Kapitallöfte B2 KB (org nr 969720-4254)	124 500	124 500	124 500	124 500
Företagsinteckning till kreditinstitut	-	-	-	-
<b>Summa</b>	<b>124 500</b>	<b>124 500</b>	<b>124 500</b>	<b>124 500</b>

	Koncern		Moderbolag	
	2022	2021	2022	2021
<b>NOT 28</b>				
<b>Eventualförpliktelser</b>				
Moderbolagsgaranti för Sollentuna Elhandel AB	-	-	73 262	56 286

En följdfeffekt av bolagets löpande verksamhet är att bolaget kan bli part i rättsliga processer. Dessutom förekommer tvister vilka inte leder till rättsliga processer. SEOMs ledning gör löpande en bedömning av dessa rättsliga processer och tvister och redovisar avsättningar i de fall de bedömer att ett åtagande föreligger och att detta kan bedömas med rimlig grad av säkerhet. För rättsliga processer eller tvister där det för närvarande inte kan fastställas huruvida ett åtagande föreligger eller där det av övriga skäl inte är möjligt att med rimlig grad av säkerhet beräkna beloppet på en eventuell avsättning gör företagsledningen den sammantagna bedömningen att det inte föreligger en risk för betydande påverkan på bolagets finansiella resultat eller ställning. Som ett led i bolagets affärsverksamhet förekommer utöver angivna ansvarsförbindelser garantier för fullgörande av olika kontraktsevenliga åtaganden.

### NOT 29

#### Transaktioner med närstående

Moderbolaget har köpt el för 26,5 (17,1) mnkr av dotterbolaget. Moderbolaget har under året sålt varor och tjänster för 6,3 (5,7) mnkr till dotterbolaget.

Sollentuna Energi och Miljö koncernen har sålt varor och tjänster till övriga bolag ägda av kommunen och Sollentuna kommun på sammanlagt 184,8 (143,0) mnkr. Sollentuna Energi och Miljö koncernen har också köpt varor och tjänster från övriga bolag i kommunkoncernen och av Sollentuna kommun för 12,9 (37,0) mnkr.

### NOT 30

#### Väsentliga händelser efter balansdagen

Inga väsentliga händelser har skett efter balansdagen.

# Underskrifter

Sollentuna 2023-02-22

**Towe Ireblad**

Ordförande

**Björn Edström**

1:e vice ordförande

**Lotta Aldeheim**

2:e vice ordförande

**Lennart Gabrielsson**

**Folke Anger**

**Joakim Nordlund**

**Monika Söderlund Andreasson**

Extern VD

Vår revisionsberättelse

har avgivits 2023-02-24

Öhrlings PricewaterhouseCoopers

**Alexander McGuire**

Auktoriserad revisor

**Tobias Knutås**

Auktoriserad revisor

# Förteckning över aktieägare, styrelse, verkställande direktör och revisor

**Aktieägare**

Sollentuna Kommun,  
6 400 aktier = samtliga

**Styrelse**

Towe Ireblad, ordförande

Björn Edström,

1:e vice ordförande

Lotta Aldeheim,

2:e vice ordförande

Folke Anger

Gerry Johansson

Joakim Nordlund

**Facklig representant**

Anne-Marie Leijon

**Presidium**

Towe Ireblad

Björn Edström

Lotta Aldeheim

**Suppleanter**

Olof Hjelm

Arman Karégar

Roland Johansson

Richard Meyer

Stig Nyman

**Revisor**

Öhrlings PricewaterhouseCoopers

med Alexander McGuire som

huvudansvarig auktoriserad revisor.

**Lekmannarevisorer**

Nils-Åke Borgström

Lillian Lama

**Vd**

Monika Söderlund Andreasson



# Styrelse

Höga och volatila elpriser under 2022 gör att många svenskar vill minska sin elförbrukning. Vi lät SEOMs styrelse svara på frågan: Vilka är dina bästa energispartips?

## 1. Lennart Gabrielsson

- Sänka inomhusvärmen, spara på varmvatten och installera luftvärmepump. Tänk på när elen är billigast. Använd micro i större utsträckning och tänk även på att planera bättre så att man slipper tina fryst mat och bröd.

## 2. Richard Meyer

- Hemma hos mig tvättar och diskar vi när elpriset är som lägst. Och vi har sänkt värmen i huset och tagit på oss tjockare tröjor och varma tofflor.

## 3. Towe Ireblad

- Vi har minskat användningen av allt i hemmet som förbrukar el; golvvärme, varmvatten och belysning. Vi är också noga med att utnyttja hur effekttaxan fungerar, till exempel genom att köra disk- och tvättmaskin mellan 19-07 på vardagar och på helger.

## 4. Roland Johansson

- Jag ser till att köra tvätt- och diskmaskin först när de är fulla och på kvällstid. Jag använder eco-programmet på diskmaskinen och låter tvätten torka på torkställning istället för i torktumlare. Värmen är inställd på max 20 grader i lägenheten. Dessutom har jag bara lågenergilampor och snålar på duschen.



**5. Lotta Aldeheim**

- Jag startar tvätt- och diskmaskin med fördröjning så att de körs när elpriset är som lägst på natten. Använder "airfryer" istället för ugnen när det går.

**6. Olof Hjelm**

- I lägenheten torkar vi tvätten på torkställning i stället för i torktumlaren och golvvärmen i badrummet är avstängd. Fritidshuset har solpaneler och luft/vattenvärmepump.

**7. Joakim Nordlund**

- Jag anpassar hemmets elförbrukning efter det aktuella priset. Med SEOMs tjänst Smart värme timprisstyrning styrs min bergvärmepump så att husets värmebehov till stor del tillgodoses när elen är billig, oftast nattetid.

**8. Björn Edström**

- Mitt tips är att sänka temperaturen lite. Kofta och tofflor hjälper.

**9. Stig Nyman**

- Släcker belysning när jag går från ett rum till nästa. Värmer vatten i vattenkokare till olika maträtter. Om jag lagar mat i ugnen utnyttjar jag värmen och gör en sockerkaka samtidigt.

**10. Mårten Lotsander**

- Vi har bytt ut vår luftvärmepump till fjärrvärme. Fjärrvärme är en driftsäker, effektiv, miljövänlig och kraftfull energikälla med ett konkurrenskraftigt pris.

**11. Folke Anger**

- Inför vintern har inomhustemperaturen sänkts i huset. Vi styr laddningen av elbilen till nätterna när effektbehovet är mindre.

**12. Peter Hahne**

Ej med på bilden.

**Styrelse**

Sollentuna Energi och Miljö ABs styrelse består av sex ledamöter och sex suppleanter. Styrelsen har utsetts av Sollentuna kommunfullmäktige från och med årsstämman 2022 intill årsstämman 2023.

Årsstämman 2023 hålls den 3 april.

# Ledning



**Laszlo Sarközi**  
Chef affärsområde Fjärrvärme



**Fredrik Hansén**  
Chef affärsområde Stadsnät



**Åsa Snith**  
Chef affärsområde Vatten och Avfall



**Johan Fält**  
Chef affärsområde Elnät



**Lars Wallén**  
Ekonomichef



**Sanna Rehn**  
Chef Marknad



**Carolin Iggström**  
Chef affärsområde Elhandel



**Maria Eriksson**  
HR-chef



**Monika Söderlund Andreasson**  
Vd



