

Hållbarhetsrapport Ekonomisk rapport

2023



seum

SOLLENTUNA ENERGI & MILJÖ

Innehåll

- 4 VD har ordet
- 7 Ordförande har ordet

Hållbarhetsrapport

- 10 Affärsmodell
- 14 Våra värderingar och principer
- 15 Våra mål och vårt arbete för att nå dem
- 19 Hållbarhetsrisker

Ekonomisk rapport

- 30 Förvaltningsberättelse
- 32 Förslag till vinstdisposition
- 33 Nyckeltal
- 33 Nyckeltalsdefinitioner
- 34 Resultaträkning
- 36 Balansräkning
- 38 Kassaflödesanalys
- 39 Rapport över förändring i eget kapital
- 40 Noter

Styrelse och ledning

- 51 Aktieägare och styrelse
- 52 Styrelse
- 54 Ledning

Styrelsen får härmed avlämna hållbarhetsrapport för räkenskapsåret 2023-01-01–2023-12-31

Denna rapport omfattar redovisning av Sollentuna Energi och Miljö AB (SEOM) (556091-5166) rapportering av hållbarhet enligt Årsredovisningslagen 6:10-14. Rapporteringen omfattar företaget samt underliggande dotterbolag Sollentuna Elhandel AB (556493-6549).

Utöver de hållbarhetsrisker som beskrivs i denna rapport så har företaget inte identifierat några ytterligare icke-finansiella risker som är relevanta för verksamheten och som skall beskrivas i denna rapport.

Produktion: Bon Relations. Texter: SEOM.
Fotograf: Anton Enerlöv, Jens Reiterer, Jenny Unnegård.
Omslagsbild: Maskot. Upplaga: 100 exemplar.
Tryck: Falk Ruter 2024. Sortera mig som returpapper!



3

Vision

Vi förenklar din vardag och gör
Sollentuna mer hållbart.

Affärsidé

Vi utvecklar, bygger och underhåller infrastruktur
i Sollentuna för hållbara och säkra leveranser av
el, fjärrvärme, tjänster via stadsnät, vatten och
avfallshantering.

Jörgen Austler, ny VD på SEOM, ser fram emot att driva utvecklingen mot en hållbar framtid i Sollentuna.



En affärsdriven ekonom med hållbara framtidsvisioner

I en snabbvärdig värld gäller det att hänga med i utvecklingen. SEOMs nya VD Jörgen Austler är en driven ekonom som har fokus på affären och sätter digitalisering högt upp på agendan.

Som ny VD sedan augusti 2023 har han haft tid att lära känna organisationen och sina kollegor. Hans bild av SEOM, som en välmående organisation med stor kompetens, har förstärkts under året som gått.

- Det krävs ingen helomvändning från min sida. SEOM visar höga siffror gällande kundnöjdhet och har en låg personalomsättning. Men det finns förstås ändå alltid saker att förbättra. Det jag har satsat på under mitt första halvår är att genomföra viss justering i organisationen som gör oss ännu mer snabbvärdiga som bolag. För att vi ska fortsätta vara relevanta för våra kunder måste vi bland annat förstå vad de behöver och hänga med i den digitala utvecklingen, säger Jörgen Austler.

Sollentuna växer så det knakar. Under det här decenniet beräknas omkring 500 nya bostäder byggas varje år. Det ställer förstås höga krav på SEOM som bland annat ansvarar för kommunens infrastruktur.

- Vi ska försörja en snabbväxande invånarskara med hållbara och säkra leveranser av el, fjärrvärme, fiber, TV, vatten och avfallshantering. Då krävs en gigantisk investeringsportfölj på många miljarder. Som VD har jag stor nytta av att vara ekonom i grunden och har en lång erfarenhet av att driva och utveckla affärer.

Jörgen Austler är nöga med att poängtera att utvecklingen för SEOM inte handlar om vinst, utan om en hållbar framtid.

- Vi är Sollentunabornas egna bolag och eventuellt överskott i kassan går direkt tillbaka till samhället, vilket gynnar kommunens invånare.

En stor del av den hållbara vägen framåt för SEOM

En stor del av den hållbara vägen framåt för SEOM bygger på samarbeten med andra aktörer. Till exempel tillvaratas restvärmen från isanläggningarna på Sollentunavallen och serverhallen i Edsberg.

- Den värme som dessa verksamheter genererar gick förut bara till spillo. Nu tar vi vara på värmen och levererar den till kunderna i Sollentunas fjärrvärmenät. Hela 100 villor kan nu förses med värme från isen på Sollentunavallen. Det är minst sagt ett resurseffektivt samarbete!

Teknik som ett verktyg för hållbarhet är något som intresserar honom. Hemma i familjens villa i Danderyd laddar elbilen på garageuppfarten och solcellerna på taket producerar miljövänlig el.

- Alla kan bidra till ett mer hållbart samhälle. Som kommunalt energibolag ska vi göra det lätt för människor att ställa om till en mer klimatsmart livsstil. Vi behöver inte uppfinna hjulet och leda den tekniska utvecklingen. Däremot ska vi anpassa oss efter kundernas behov och de trender som finns på marknaden. Ett kvitto på att SEOM hänger med i tiden är den nya appen, som hjälper användaren att förbruka mindre energi.

”Vi är Sollentunabornas egna bolag och eventuellt överskott i kassan går direkt tillbaka till samhället, vilket gynnar kommunens invånare.”



Jörgen Austler

Uppdrag: VD för SEOM.

Karriär: Ekonom med erfarenhet från en rad olika branscher bl a bokförlag, bank och skogsindustri. Senast koncernchef på Telge.

På fritiden: Umgås med familj och vänner.

Hjärtefråga inom hållbarhet: Samhällets omställning från fossilfritt till el.

Hållbar teknik i hemmet: Elbil och solceller med batterilagring.

Med siktet inställt på en hållbar framtid

Björn Edström blickar tillbaka på sitt första år som ordförande på SEOM.

När ingenjören Björn Edström gick i pension efter ett långt arbetsliv sökte han genast nya utmaningar. Han blev tillfrågad om ordförandeposten på SEOM och tvekade inte en sekund. Hållbarhetsfrågor på kommunnivå ligger nämligen honom varmt om hjärtat.

Det har gått ett år sedan Björn Edström tog över stafettpippen som ordförande efter företrädaren Towe Ireblad. Han beskriver SEOM som ett välskött bolag med ett starkt hållbarhetsfokus.

– Som ordförande leder jag styrelsen och ska se till att den fungerar som en länk mellan bolaget och ägarna, det vill säga kommuninvånarna. Vi ska bidra till att SEOM efterlever kundernas behov och önskemål, men också se till att de förstår vad vi som organisation har för möjligheter.

Björn Edström

Uppdrag: Politiskt tillsatt (C) ordförande i SEOM från mars 2023.

Karriär: Ingenjör inom bl a skogsindustrin. Idag pensionär och egenföretagare.

På fritiden: Tränar och tävlar med sin sökhund. Åker skidor.

Motto inom hållbarhet: Det ska vara lätt att göra rätt.

Hållbar teknik i hemmet: Smart elbilsladdning som automatiskt laddar när elpriset är lågt.

Att vara med och göra skillnad för Sollentunas 76 000 invånare, är något som Björn Edström är stolt över.

– SEOM får Sollentuna att fungera. Våra viktigaste tjänster syns inte, eftersom det vi tillhandahåller är nedgrävt under marken. Vi utvecklar, bygger och underhåller infrastruktur som förenklar människors vardag och gör Sollentuna mer hållbart.

Ett av de första och viktigaste uppdragen som ny-tillträdd ordförande var att, tillsammans med styrelsen, rekrytera en ny vd.

– Vi sökte en person med starka ledaregenskaper. Någon som har ett driv och står stadigt när det blåser, men som också är en god lyssnare. En lyhörd chef skapar trygghet hos sina medarbetare, vilket i sin tur ger en stark organisation. Vi är glada över att ha tillsatt Jörgen Austler som ny VD och tror att han kan bidra med mycket till vår verksamhet.

Förutom många nya ansikten har verksamhetsåret 2023 präglats av stora och viktiga investeringar för en hållbar framtid.

"Vi arbetar för att erbjuda fler och smartare tjänster som hjälper våra kunder att minska sitt klimatavtryck.

– Sollentuna är en kommun med stark tillväxt och under det här året har vi bland annat satsat på att utveckla och bygga ut fjärrvärmenätet för att kunna försörja fler kunder med värme och vatten. Med siktet inställt på framtiden fortsätter nu styrelsen och ledningsgruppen på SEOM sitt gemensamma arbete med att göra gott för kommuninvånarna. Att hålla sig uppdaterade inom ny teknik och erbjuda moderna lösningar är ett viktigt steg, enligt Björn Edström.

Tre viktiga händelser under verksamhetsåret 2023

1. Fjärrvärmes och vattens investeringar i Helenelund

Under hösten 2021 inledde Trafikverket sitt arbete med att bygga en passage under E4:an för att tvärbanans nya Kistagren skulle kunna anslutas till Helenelunds station. För att genomföra projektet behövde den gamla pumpstationen för fjärrvärme rivas och en ny byggas. Arbetet slutfördes under 2023.

Den tidigare anslutningen klarade inte att ta emot de ökade flödena från Väsjöområdet, utan behövde dimensioneras upp. För att inverka så lite som möjligt på den känsliga slottsmiljön borrades den nya ledningen under parken direkt till Käppalaförbundets tunnel.

2. Arbetet med borrning vid Edsbergs slott

Vid Edsbergs slott har en ny anslutning för spillvatten anlagts till Käppalaförbundets tunnel som leds genom området.

3. Byte av huvudnoderna i Stadsnätet

Under hösten har vi implementerat ett nytt Core som utnyttjar den senaste 100 gigabit-tekniken. Utrustning för övervakning av passiva fiber har köpts in för att kunna detektera om någon manipulerar eller avlyssnar viktiga förbindelser. För att säkerställa effektiv drift har vi också uppgraderat en av våra huvudnoder till modern standard som är optimerad för datahallar.



Södra Häggviks utmaningar ledde till infrastrukturella lösningar som gjort SEOM till en innovativ förebild för andra svenska kommuner.

Hållbarhetsrapport



2921 ton

Så mycket matavfall samlades in i Sollentuna under 2023.

Sollentuna Energi och Miljö AB (SEOM) har genom sin verksamhet ekonomisk, miljömässig och social påverkan på sin omgivning. SEOM har tillika en stor påverkan på hela kommunens miljömässiga hållbarhet via de tjänster och produkter som tillhandahålls. Denna rapport har upprättats för att beskriva hur SEOM tar ansvar för denna påverkan och möjliggör för en hållbar kommun.

1. Våra verksamheter

SEOM är ett aktiebolag som utvecklar, bygger och underhåller infrastruktur i Sollentuna för hållbara och säkra leveranser av el, fjärrvärme, fjärrkyla, tjänster via stadsnät, vatten- och avfallshantering samt tillhandahåller fordon till kommunens verksamheter. SEOM säljer även 100 procent förnybar el genom dotterbolaget Sollentuna Elhandel AB. SEOM som ägs av Sollentuna kommun har 109 anställda och omsatte cirka 905 miljoner kronor år 2023.

Företaget grundades 1964 genom att det kommunala elverket bolagiserades. I slutet på årtiondet började företaget även producera och distribuera fjärrvärme. Då ändrades namnet från Elverket till Sollentuna Energi AB. År 1996 avreglerades elmarknaden och det krävdes att elnät och elhandel separerades i olika bolag. Elhandeln lyftes då över till att bli ett helägt dotterbolag, dagens Sollentuna Elhandel AB (SEHAB). Elnätet är kvar i moderbolaget tillsammans med resten av verksamheten. 2016 ändrades namnet till Sollentuna Energi och Miljö (SEOM). Denna förändring drevs av en vilja att ta fram en ny vision och affärsidé där hållbarhet står i centrum och att det i namnet tydliggörs att bolaget har fler tjänster än elnät och fjärrvärme.

SEOM vill göra en lokal skillnad gällande hållbarhetsfrågor och strävar efter att kontinuerligt öka den miljömässiga hållbarheten inom samtliga affärsområden samt underlätta för kunden att agera hållbart.

Levererad fjärrvärme	323 GWh
Levererad fjärrkyla	5 GWh
Levererad elenergi (i vårt elnät)	458 GWh
Såld energi (i Sollentuna Elhandel AB)	241 GWh
Levererat vatten	4,62 miljoner m ³
Insamlat matavfall	2 921 ton
Insamlat restavfall	9 944 ton

Tabell 1 2023 i siffror

1.1 ELNÄT

Elnät svarar för distributionen av el i Sollentuna kommun. En jämn belastning av elnätet över dygnet är mest effektivt och miljömässigt bäst. För att ge våra kunder incitament att bidra till en jämnare belastning av nätet har vi en taxa som gör det möjligt att sänka sin elnätskostnad genom att styra sin förbrukning till kvällar och helger då belastning på elnätet är lägre. I slutet av 90-talet var vi först i Sverige med att börja mäta faktisk förbrukning på timnivå och införde då en prismodell där kunden betalar för effekttoppar.

För att bedriva elnätsverksamhet inom ett område måste verksamhetsutövaren ha så kallad nätkoncession. De samlade intäkterna i verksamheten bestäms av en intäktsram som ansöks hos och beslutas av Energimarknadsinspektionen (EI). Var fjärde år redovisas de faktiska intäkterna mot intäktsramen och eventuella över- eller underskott ska under kommande period utjämnas.

Elnätet är bra rustat för att kunna ta emot mikroproducerad el och vi har byggt stationer för laddning av elbilar på åtta platser i kommunen. Vi sköter också driften av kommunens gatubelysning. Elnätsverksamheten är en verksamhet med få avbrott. Enligt de tre senaste årsrapporterna om leveranssäkerheten i Sveriges elnät från Energimarknadsinspektionen har Sollentuna legat på topp fem över kommuner med kortast avbrottsstid per kund.

1.2 STADSNÄT

Vi har ett öppet bredbandsfibernät, ett så kallat stadsnät i Sollentuna med ett flertal TV- och bredbandsleverantörer. Vi äger nätet och som kund betalar man endast en engångsavgift till oss för att ansluta sig till det. Internettjänsten köper kunden av sin operatör, vilka i sin tur betalar oss för att leverera sina tjänster genom vårt nät. Vi erbjuder också i mindre omfattning TV-tjänster direkt till slutkunderna.

Utbyggnad av stadsnätet pågår parallellt med en ständig förstärkning och förbättring.

DET HÄR ÄR SEOMS NYTTIGHETER

Fjärrkyla

Vi distribuerar och producerar fjärrkyla bland annat från en akvifer som lagrar energi som hämtas från Edsviken, en av sjöarna i Sollentuna.

Fjärrvärme

Vi distribuerar fjärrvärme från Stockholm Exergi och avfallseldade kraftvärmeverket Brista 2 som vi har ett deläggande i.

Vatten

Vi distribuerar dricksvatten från Görvälnverket och avleder avloppsvatten till Käppala reningsverk.

Avfall

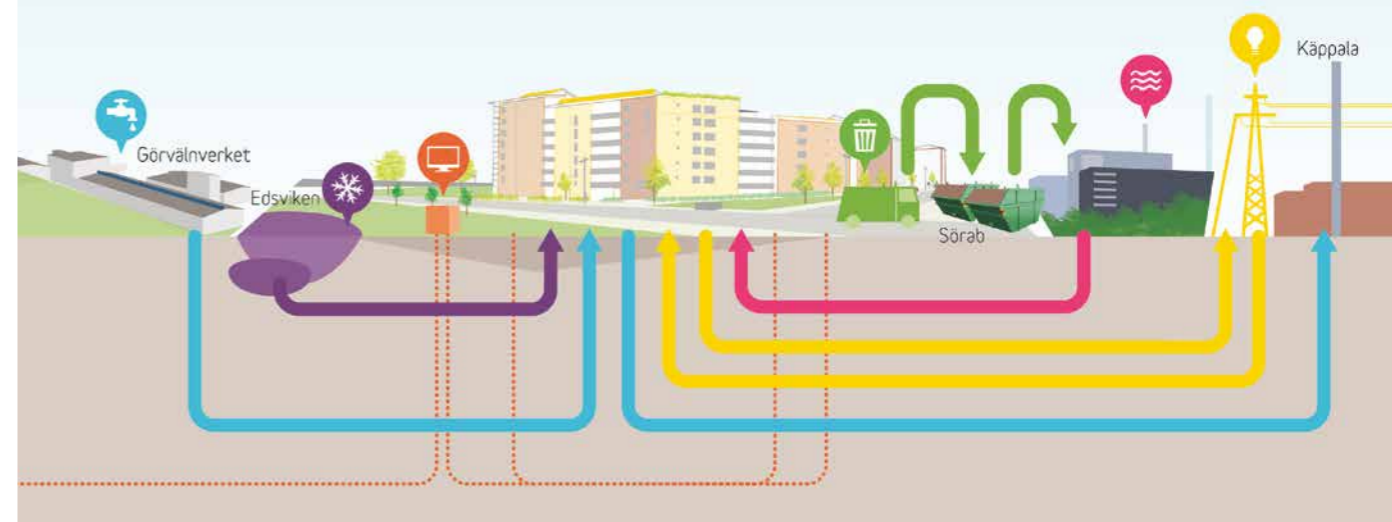
Vi hämtar avfall som Sörab tar hand om. Restavfall behandlas i kraftvärmeverk för energiåtervinning. Matavfall rötas för framställning av biogas och biogödsel.

EI

El från vattenkraft, vindkraft och solceller används till husen, till offentliga laddstolpar och laddboxar hos enskilda.

Fiber

Vi har ett fibernät som externa bredbandsleverantörer kan leverera sina tjänster genom.



Det nationella målet för utbyggnad för 2025 är att 98 procent av alla hushåll och företag ska ha tillgång till 1 000 Mbit/s eller fiber i kundens närhet. Detta mål är redan uppnått i Sollentuna.

1.3 FJÄRRVÄRME OCH FJÄRRKYLA

Tillsammans med Stockholm Exergi äger vi kraftvärmeverket Brista 2 KB där SEOM äger 15 procent och Stockholm Exergi äger 85 procent. Avfallsbränslet som eldas på kraftvärmeverket ger ungefär 20 procent av vår värmeleverans. En mindre del värme kommer från restvärme som uppkommer vid vår kylproduktion.

Denna tas till vara med hjälp av värmepumpar och distribueras till våra kunder. Resterande värme köps in från Stockholm Exergi.

För produktion av fjärrkyla används en akvifer som laddas med kyla från kallt vatten från Edsviken under vintern som sedan kan nyttjas under sommaren. Denna lösning kombineras med att kallt vatten tas direkt från Edsviken och kylmaskiner.

Vilket pris kunden betalar för fjärrvärmens bestäms utifrån fastighetens effektprofil och energiförbrukning. Denna prismodell skapar möjlighet att sänka sin kostnad genom olika former av energieffektiviseringsåtgärder. En annan del av priset bestäms av en så kallad flödesavgift som anger hur effektiv kundanläggningen är. Även här finns därmed incitament att förbättra anläggningarna för att sänka kostnaderna. Genom mer effektiva kundanläggningar minskar också förlusterna i nätet.



Teknik som förändrar vardagen

Med hjälp av den senaste tekniken kan nu Sollentunaborna få en ännu enklare och mer hållbar vardag. Alla tjänster från SEOM finns nämligen samlade i den nya app som lanseras under våren 2024. Det blir ett smart verktyg för den som vill förbruka mindre energi och styra sitt uppkopplade hem – direkt i mobilen.

Efter några år med höga energipriser har allt fler blivit medvetna om vikten av att använda energi på ett effektivt sätt, både för den egna plånboken och för miljöns skull. Med lanseringen av sin nya app vill Sollentunas eget energibolag hjälpa sina kunder att förbruka smartare.

– Det har funnits en stor efterfrågan bland våra kunder på en digital tjänst som gör det enkelt att själv ta kontroll och göra hållbara val i vardagen. I vår nya app samlar vi därför allt som rör kundernas förbrukning. Allt från el och vatten till värme och solesproduktion, säger Sanna Rehn som är marknadschef på SEOM.

Med några enkla knapptryckningar kan användaren få en översikt av sin elförbrukning och jämföra sig med liknande hushåll. På så sätt går det att lära sig att förbruka el smartare. Den som har timpris på el kan även följa elmarknaden timme för timme och styra förbrukningen till tider på dygnet då priset är lägre.

– Appen kan enkelt anpassas efter användarens behov. Jag har till exempel ställt in att jag vill ha notiser om elpriserna för det kommande dygnet, så jag vet när det är bäst att ladda elbilen, säger Sanna Rehn.

Under hösten genomfördes ett pilotprojekt med 500 kunder som testade den nya appen från SEOM i sin vardag. Efter feedback från testgruppen har funktionerna förklarats och finlipats ytterligare. Nu väntar en lansering på bred front inom kort.

– Vi har fått positiv respons på vår nya app både från de som själva har provat den, men även från Sollentunabor som länge har efterfrågat en liknande tjänst. Nu siktar vi högt och strävar efter att minst 40 procent av våra privata elhandelskunder ska ladda ned appen under första året.

SEOM kommer att utveckla sitt nya digitala verktyg

– Idag kan du följa aktuella driftstörningar i området där du bor. Den tjänsten vill vi utveckla så att du informeras direkt om det har uppstått ett avbrott i ditt hus och enkelt får veta när elen/vattnet/värmen/stadsnätet/avfallshämtningen förväntas komma tillbaka.

Lanseringen av den nya appen blir ett viktigt steg för SEOM och för deras vision om att göra Sollentuna ännu mer hållbart.

– Vi är stolta över att kunna erbjuda våra kunder en modern och digital tjänst som underlättar för en klimat-smart livsstil och bidrar till en mer hållbar framtid.



SEOMs marknadschef Sanna Rehn ser fram emot vårens efterlängta applansering.

1.4 VATTEN OCH AVLOPP

Vi ansvarar för att Sollentuna har ett modernt och säkert ledningsnät för vatten och avlopp. Det finns cirka 80 mil vatten- och avloppsledningar i kommunen och cirka 11 600 mätare som registrerar förbrukningen. Dricksvattnet kommer från Norrvattens vattenverk Görvälnverket som ligger vid Mälaren i Järfälla kommun och reningen av avloppsvatten sker i Käppalaförbundets avloppsreningsverk på Lidingö. Samarbetet i Storstockholmsregionen är väl utvecklat för att förse norrortskommunerna med rent vatten och effektiva reningstjänster för avloppsvatten.

Vi arbetar för dricksvatten av god kvalitet, för att avleda ett spillvatten utan oönskade ämnen till reningsverket och för ett dagvatten som inte försämrar kvaliteten i sjöar och vattendrag. Vi anlägger dammar för fördröjning och rening av dagvatten. Syftet är att förbättra vattenkvaliteten i vattendrag och sjöar för en god biologisk mångfald och för att säkra tillgången på dricksvatten för framtida generationer.

Verksamheten som finansieras genom en av kommunen beslutad taxa får inte göra vinst, vilket innebär att över- och underskott måste jämnas ut sig över tid.

1.5 AVFALL

Vi har kommunens uppdrag att samla in och transportera avfall under kommunalt ansvar, exempelvis restavfall och matavfall från hushåll och verksamheter i Sollentuna. Insamling utförs av upphandlade entreprenörer. Sedan 2007 använder vi huvudsakligen fordonsgas för insamling och transport av mat- och restavfall. Söderhalls Renhållningsverk AB (Sörab), det regionala avfallsbolaget som Sollentuna kommun är delägare i, ansvarar för den fortsatta hanteringen av avfallet. Utsorterat matavfall används för produktion av biogas och biogödsel medan restavfall används för produktion av fjärrvärme och el.

Utöver vårt ansvar för insamling av avfall under kommunalt ansvar har vi i uppdrag från kommunen att ta fram förslag på avfallsföreskrifter, avfallstaxa och avfallsplan som Sollentuna kommun sedan tar beslut om i enlighet med lagstiftningen. Den gällande taxan är en differentierad miljöstyrande taxa som stimulerar till ökad sortering genom att den som källsorterar själv kan påverka avgiften för sin sophämtning. Verksamheten ska bedrivas till självkostnadspris, vilket är reglerat i lagstiftningen, och precis som med affärsområdet Vatten får inte verksamheten göra vinst över tid.

1.6 FORDONSVERSAMHET

Fordonsverksamheten ansvarar för anskaffning och underhåll av fordon till delar av kommunkoncernen. Vi tar hand om drygt 100 bilar som används av Sollentuna kommun och våra systerbolag Solom (Sollentuna hemtjänst och omsorg), Sollentunahem och Sollentuna kommunfastigheter. Utöver dessa har vi 43 fordon för användning i vår egen verksamhet.

1.7 ELHANDEL

Elhandel hanteras i det helägda dotterbolaget Sollentuna Elhandel AB (SEHAB). Det är ett lokalt förankrat elhandelsbolag som i huvudsak verkar för Sollentunaborna och näringsidkare i kommunen. Sollentuna Elhandel AB erbjuder konkurrenskraftiga elhandelsavtal med transparent prissättning och en uttalad miljöprofil.

Elen som levereras till kunderna är 100 procent förnybar. Sollentuna Elhandel AB erbjuder också el som är märkt med Naturskyddsföreningens oberoende märkning Bra Miljöval.

I samarbete med Svea Solar AB erbjuder Sollentuna Elhandel AB solceller för montering på såväl tak på villor, flerfamiljshus som kontorsbyggnader i kommunen. Kunder som inte kan ha egna solceller kan teckna sig för solrättsandelar i vår solcellsanläggning på Knista gård. Vi säljer även laddboxar för en säker laddning av el- och laddhybridbilar både till privatkunder och näringsidkare. Under 2022 lanserade vi en ny produkt för styrning av värmepumpar i villor utifrån aktuella elpriser. Produkten hjälper kunderna att sänka sin elkostnad och bidrar till en utjämnad elförbrukning på samhällsnivå.

Sollentuna Elhandel AB administrerar tre vindkraftverk utanför Mora som SEOM, Sollentuna kommun och Sollentunahem äger tillsammans. Ägandet fördelas efter hur mycket el respektive ägare förbrukar, vilket innebär fem procent för SEOM. Vi producerar inte mer än vad vi förbrukar då elen enbart är till för eget bruk och minskar vårt behov att köpa in övrig el.

2. Våra värderingar och principer

Våra grundläggande värderingar finns i vår värdegrund ARENA: Ansvar, Respekt, Engagemang, Nyttä och Affärsmässighet. Den ger oss grunden för vårt agerande i det dagliga arbetet med varandra och i möten med våra intressenter, till exempel våra kunder.

För att dokumentera hur vår verksamhet ska fungera har vi ett verksamhetsledningssystem kallat Koll&seom. Systemet utgår från våra processer och till dem kopplas roller, riktlinjer, policyer och instruktioner så att det blir tydligt för alla hur vi arbetar tillsammans i organisationen. Koll&seom beskriver våra arbetssätt för uppfyllande av lagar och andra krav och valda certifieringar. Där finns bland annat beskrivning av rutiner för uppfyllande av Schysst elhandel som vi varit certifierade enligt sedan början av 2019.

Vår värdegrund ARENA tillsammans med vår uppförandekod samt policyer för miljö, upphandling och arbetsmiljö fungerar alla som styrdokument för hållbarhetsarbetet.

2.1 MILJÖ

Vi bygger, underhåller och sköter driften av teknisk infrastruktur i Sollentuna som är grundläggande för ett hållbart samhälle. Insamling av avfall och system för hantering av avloppsvatten är en nödvändighet för en hållbar miljö i ett modernt samhälle. Fjärrvärme skapar förutsättningar för en resurseffektiv värmeproduktion utan stora utsläpp. Distribution och leverans av förnybar el ger samhället möjlighet att ersätta miljömässigt sämre energi och vårt stadsnät blir allt viktigare för att möjliggöra hållbara lösningar i samhället. I det dagliga arbetet vi för att hålla denna infrastruktur i gott skick och bygga ut den för att fungera i ett växande samhälle. Att arbeta för att ständigt förbättra och utveckla den miljömässiga hållbarheten är centralt och självklart för oss.

Vår miljöpolicy tydliggör att vi med våra produkter och tjänster ska hjälpa våra kunder att leva hållbart. Vi ska ta ansvar för att skapa förutsättningar för återvinning i kommunen och strävar efter återanvändning och återvinning i vår egen verksamhet. Vi ska eftersträva användning av förnyelsebara material och energikällor, minimera användningen av ändliga resurser och använda energi effektivt. Vi ska förebygga förorening. Vi ska alltid följa lagar och andra krav och redovisa vår miljöpåverkan.

2.2 SOCIAL HÅLLBARHET

Med våra tjänster ger vi samhället funktioner som behövs för människors grundläggande behov. Rent vatten och värme är fysiska nödvändigheter och vi behöver en fungerande avfallshantering för att undvika sjukdomar. Vårt samhälle är helt beroende av el för att fungera normalt och internet behövs i dag i ökande utsträckning för viktiga samhällsfunktioner som i exempelvis sjukvården. Att säkerställa driften av våra tjänster ser vi därför som viktigt i vårt bidrag till ett socialt hållbart samhälle.

För att vi ska kunna bidra till ett hållbart samhälle är våra medarbetare också viktiga för oss. Deras välmående möjliggör stabilitet i organisationen och ökar driftsäkerheten. I vår roll som arbetsgivare ser vi också att vi har en stor påverkan på möjligheten till social hållbarhet för våra medarbetare. Vi vill vara en säker och attraktiv arbetsplats, där alla mår bra och det finns förutsättningar för balans i livet.

Under 2022 införde vi en visselblåsarfunktion i enlighet med ny lagstiftning. Funktionen hanteras av ett oberoende företag och kan användas för att anonymt anmäla misstankar om allvarliga oegentligheter på företaget. Under 2023 har det inkommit två ärenden som hanterats enligt gällande rutin, båda ärendena är avslutade.

2.2.1 Mutor och korruption

Ingen form av utpressning eller mutor tolereras, inklusive oegentliga erbjudanden om betalningar till eller från anställda eller organisationer. Vi följer Kod mot korruption i näringslivet som utarbetats av Institutet Mot Mutor IMM, som också omfattar offentligt ägda företag. Sveriges Kommuner och Regioner, SKR, är en av huvudmännen i IMM.

Representation ska präglas av måttfullhet och gott omdöme av utövaren. Detta gäller både internt och externt när företrädare för SEOM utövar värdskap och uppvakter för företagets räkning för att visa uppskattning och gästfrihet. Representationen ska alltid ha ett omedelbart samband med och ett direkt värde för företagets verksamhet. Detta gäller både tidpunkt och plats för representationen samt de personer mot vilka den riktar sig. Måttfullhet ska tillämpas vid representationsmåltider, särskilt när det gäller bruk av alkoholhaltiga drycker.

Vid upphandlingar ska vi uppträda affärsetiskt gentemot leverantörer vad avser konfidentiell information, intressekonflikter och gåvor. Ställningen som upphandlare får inte utnyttjas för personliga inköp.

Vi ställer även miljökrav på våra leverantörer inom de gränser som medges av LOU och LUF. I uppförandekoden tydliggörs även att vi aktivt tar avstånd från alla former av tvångsarbete och barnarbete i våra inköp.

Vi har en riktlinje för representation och vår uppförandekod som tydliggör hur vi ska agera för att motverka mutor och korruption. Det finns även en koncernövergripande policy som vi följer. Syftet med dessa styrdokument är att kommunicera vår ståndpunkt internt såväl som externt samt att skapa konsensus gällande våra anställdas ageranden vid representation och erbjudanden från leverantörer.

2.2.2 Mänskliga rättigheter

Sollentuna Energi och Miljö stödjer och respekterar internationellt deklarerade principer om mänskliga rättigheter. Alla anställda har rätt att organisera sig och frihet att bilda föreningar.

Vi tolererar inga former av kränkande särbehandling, diskriminering eller trakasserier.

Alla medarbetare förväntas bidra till en positiv arbetsmiljö där man visar respekt för varandras olikheter. Kränkande särbehandling och trakasserier ska omedelbart hanteras. De rutiner som finns kring detta ska alla känna till för att den drabbade snabbt ska få hjälp och stöd.

Våra värderingar och arbetssätt för mänskliga rättigheter finns dokumenterade i vår uppförandekod, riktlinjer för kränkande särbehandling samt vår likabehandlingsplan. Utöver dessa finns även riktlinjer för lönesättning med aspekter som berör jämställdhet.

Vi har en stor påverkan genom alla inköp och upphandlingar som vi gör i organisationen. Genom våra riktlinjer för upphandling och vår uppförandekod vill vi säkerställa att inga brott mot mänskliga rättigheter begås i vår leverantörskedja.

3. Våra mål och vårt arbete för att nå dem

Hållbarhet är en viktig del i vår vision "Vi förenklar din vardag och gör Sollentuna mer hållbart" och flera av våra tjänster ger grundförutsättningar för ett hållbart samhälle. "Vi utvecklar, bygger och underhåller infrastruktur i Sollentuna för hållbara och säkra leveranser av el, fjärrvärme, tjänster via stadsnät, vatten och avfallshantering." – det är vår affärsidé. Tillsammans med visionen ger den vår verksamhet en tydligt hållbar riktning.

I vårt arbete för att nå vår vision utgår vi från fem målområden; kunder, hållbarhet, verksamhet, ekonomi och medarbetare. Inom varje område har vi en övergripande strategi och mål för att nå dit. Aktiviteter och delmål tydliggörs i planer för verksamheten.

3.1 MILJÖMÅL

Att arbeta för miljömässig hållbarhet är en viktig del i vårt dagliga arbete. Inom vårt målområde hållbarhet har vi fokus på den miljömässiga hållbarheten och eftersträvar att utveckla och leverera miljömässiga tjänster som bidrar till ett hållbart samhälle. Samtidigt leder också vår verksamhet till en viss miljöpåverkan.

Vi har därför valt att ha två övergripande mål – ett operationellt för minskning av vår egen påverkan på miljön och ett samhällsmål med fokus på vårt bidrag till minskad miljöpåverkan i samhället.

För att nå dessa arbetar vi med både långsiktiga och kortsiktiga detaljerade miljömål. Utöver dessa mål är vi delaktiga i kommunens målarbete, där mål inom vår verksamhet tydliggörs i energiplan, avfallsplan och vattenplan.

VÅRA ÖVERGRIPANDE MILJÖMÅL

- Minimera våra tjänsters klimat- och miljöpåverkan i ett systemperspektiv
- Bidra till ett hållbart samhälle genom miljösmarta erbjudanden och påverkande kommunikation

Öppenhet sitter i väggarna på SEOM

Södra Häggvik som just nu är en industri och handelsplats, ska på en geografiskt liten yta omvandlas till en levande bostadsplats för mer än 10 000 nya invånare.

I Södra Häggvik växer en helt ny stadsdel fram som när den står färdig kommer vara en levande bostadsplats för mer än 10 000 nya invånare. Stadsdelen utgör ett litet område med smala gator, vilket innebär utmaningar när det gäller att dra alla ledningar på ett effektivt sätt. Nichlas Aldén, områdesansvarig på SEOM, tog initiativ till en innovativ och miljömässigt mer hållbar lösning för områdets infrastruktur.

När begränsningar skapar möjligheter

Att förse ett så tätbebyggt område som Södra Häggvik med ledningar för bland annat vatten, avlopp, fiber och el innebär en utmaning. Alla ledningar får nämligen inte plats att dras mellan husen på ett konventionellt sätt. När Nichlas Aldén fick projektet på sitt bord var han därför tvungen att tänka i nya banor. Lösningen blev en infrakulvert - ett stort rör på 3-4 meter i diameter där alla ledningar kan samlas.

Inspirationen hämtades från Vallastaden i Linköping som använt sig av en liknande lösning.

- Det är roligt att Sollentuna är först i Stockholmsområdet med den här lösningen. Infrakulverten kommer att spara tid för projektet och är mer miljömässigt hållbar. Jag tror att vi kommer se fler infrakulvertar i framtiden. Det blir allt mer förtätat i våra städer och mark är på många håll väldigt dyrt, vilket gör att gatorna inte blir lika breda.

Minskade kostnader - minskat klimatavtryck

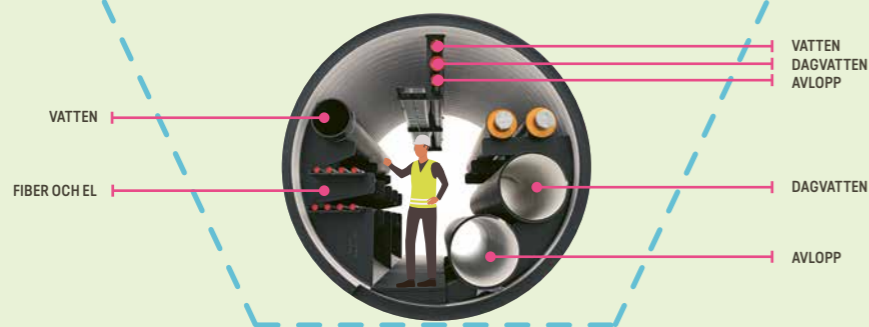
Flera olika aspekter gör infrakulverten till ett mer hållbart och effektivt alternativ. Ledningarna levereras direkt i kulverten vilket innebär färre arbetstimmar för att anlägga dem. Transporter av schaktmassor vid grävning och uppfyllnad blir färre och materialkostnaderna mindre eftersom kulverten är så stor och bara innehåller luft.

Ledningar blir dessutom lättare att underhålla eller byta ut i framtiden eftersom personal kan arbeta inuti röret medan trafiken kan rulla på som vanligt ovanför.

Smarta larmfunktioner och möjligheten att titta på ledningarna gör det också lättare att upptäcka exempelvis vattenläckor.



Häng med ner i infrakulverten



Södra Häggvik, bebyggelse på Stinsens mark.
Visionsbild: Arkitema Architects.

- De ledningarna vi har byggt de senaste 100 åren har fungerat bra, men det är svårt att underhålla. När vi byter befintligt nät behöver vi stänga av gator och infarter, ibland i flera månader. En infrakulvert besparar driften enormt mycket och minskar oangelägenheterna för Sollentunaborna.

Flexibla i projektplaneringen

För tillfället har lågkonjunkturen lett till att arbetet i Södra Häggvik har bromsats lite av exploatören. Men en svacka i konjunkturen gör inte att SEOMs arbete stannar av. Istället används tiden till att förbereda andra delar av infrastrukturen, bland annat nya ledningar till Käppalas avloppstunnel och en ny huvudmatning för fjärrvärme till hela Sollentuna.

20 meter långa rör

Under 2024 kommer infrakulverten börja läggas ner i Södra Häggvik.

- Rören levereras i 20 meter långa längder där alla ledningar redan är placerade. När vi byggde vår testkulvert vid Skogsängsvägen så lyckades vi gräva, lägga ner röret och återfylla 12 meter per dag, säger Nichlas Aldén.

Innovationen lockar omvärlden

Södra Häggvik har lockat intressenter från bland annat Stockholm, Strängnäs och Malmö.

- Flera andra har visat intresse för infrakulverten. Någon måste börja. När allt sätts i drift och man ser fördelarna så tror jag att intresset öka ännu mer, säger Nichlas Aldén.

Nichlas Aldén beskriver SEOM som ett bolag där man är öppen för nya idéer.

- Att vara innovativa tror jag sitter i väggarna. Det finns en nyfikenhet inom bolaget och har gjort det länge. SEOM började tidigt med exempelvis fiber, innan det var på tapeten.



Nichlas Aldén
Områdesansvarig på SEOM
Södra Häggvik

3.2 MÅL FÖR SOCIAL HÅLLBARHET

SEOM som kommunalägt bolag strävar efter att vara kundcentrerat och nära kunden. Vi vill vara en pålitlig lokal aktör. Fokus för vår utveckling inom social hållbarhet finns främst inom områdena verksamhet och medarbetare.

3.2.1 Verksamhet

För att säkerställa driften av vår verksamhet ser vi det som viktigt att arbeta med kvalitetssäkring av vår verksamhet. I det arbetet eftersträvar vi att nyttja moderna verktyg och arbetsätt för att öka vår operationella effektivitet. Ett av våra mål inom målområde verksamhet är att nå effektivitet och hög leverans kvalitet genom systematisk, automatiserad och digitaliserad tillgångs-förvaltning. Ett annat mål är att utveckla våra arbetsätt med ständiga förbättringar med ett helhetsperspektiv på verksamheten och värdekedjan. Vi arbetar också med nya lösningar som bygger på innovationer som prövats framgångsrikt av andra.

3.2.2 Medarbetare

För att skapa en god och säker arbetsmiljö fysiskt såväl som socialt arbetar vi aktivt med att minimera risker för arbetsskador och olycksfall samt med aktiviteter som främjar medarbetares hälsa, arbetsglädje och effektivitet.

Vi arbetar också aktivt för att skapa en arbetsplatskultur som präglas av innovation och utveckling, där våra medarbetare har möjlighet till balans mellan yrkesliv och privatliv och som säkerställer god hälsa och en säker arbetsplats. Alla medarbetare ska erbjudas samma möjligheter oavsett kön, könsöverskridande identitet eller uttryck, etnisk tillhörighet, religion eller annan trosuppfattning, funktionsnedsättning, sexuell läggning eller ålder. Vi arbetar för en inkluderande arbetsmiljö - fri från kränkande särbehandling, trakasserier och diskriminering.

Arbetsmiljöarbetet är en kontinuerlig process för ständiga förbättringar. Vårt arbetsmiljöarbete omfattar riskbedömningar, regelbundna skyddsronder och möten i arbetsmiljökommittén för att undersöka den fysiska, organisatoriska och sociala arbetsmiljön. Vi följer upp med regelbundna medarbetarundersökningar, medarbetarsamtal, lönesamtal och avdelningsmöten. Arbetsmiljöpolicyen ses över årligen i arbetsmiljökommittén och revideras vid behov.

Det övergripande målet för vårt likabehandlingsarbete är att samtliga medarbetare ska ha samma möjligheter, rättigheter och skyldigheter. Ingen medarbetare i vår verksamhet ska diskrimineras. Årligen genomförs lönekartläggning för att upptäcka, åtgärda och förhindra osakliga löneskillnader mellan kvinnor och män som utför lika eller likvärdigt arbete. Inga osakliga löneskillnader beroende på kön förelåg.

4. Identifiering av risker och möjligheter

Med risker i denna rapport avses de hållbarhetsrisker som finns i verksamheten och som avses i Årsredovisningslagen 6:12.

4.1 VÄSENTLIGHETSANALYS

I arbetet mot ett mer hållbart Sollentuna har vi identifierat vår verksamhets väsentliga hållbarhetsrisker. Detta för att kunna kartlägga, prioritera och hantera de fokusområden där vi har mest ansvar och som våra intressenter anser är essentiella.

Vi har identifierat och värderat våra hållbarhetsrisker genom att göra följande fyra analyser:

- En analys av våra intressenter och deras hållbarhetskrav på oss (se avsnitt 4.1.1)
- En analys av vår omvärlds hållbarhetsarbete och de risker som är väsentliga i liknande verksamheter
- En analys av vår kostnads massa och de risker som finns i de dagliga beslut som tas internt

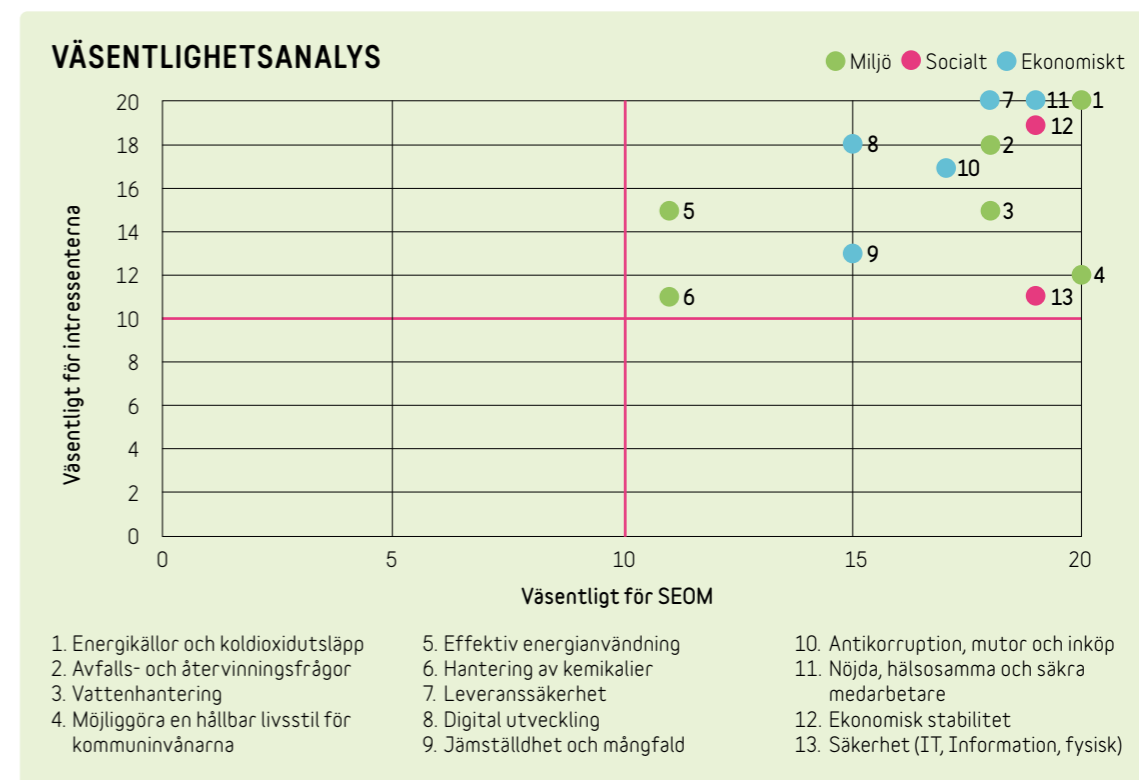
- En analys av framtiden genom FN:s Agenda 2030 och hur de 17 globala målen är relevanta för oss och vår verksamhet. Se avsnitt 4.1.2 för en fortsatt beskrivning

Detta har resulterat i väsentlighetsmatrisen nedan med 13 prioriterade fokusområden.

I avsnitt 5 och 6 följer beskrivning av varför dessa områden är viktiga för oss och hur vi hanterar dem i vår verksamhet.

4.1.1 Våra intressenter

Vi har kontinuerligt dialog med flera av våra intressenter som är värdefullt som underlag för att identifiera viktiga frågor och förbättra verksamhet och processer. För att kunna bedriva vårt hållbarhetsarbete framöver har vi skapat oss en uppfattning om vilka våra intressenter är. Vid sidan om våra medarbetare har vi våra kunder, leverantörer och samarbetspartners, ägare, myndigheter och samhället där vi verkar som våra viktiga intressentgrupper.



Figur 1 Väsentlighetsanalys

För att få veta mer om vad våra kunder tycker är viktigt i vår verksamhet inom hållbarhetsområdet har vi frågat dem om detta i Svenskt Kvalitetsindex årliga kundundersökning och även i dialog med kunder som besökt oss i Sollentuna centrum.

4.1.2 FN:s globala mål

De globala målen antogs av världens stats- och regeringschefer vid FN:s toppmöte 2015, och är en agenda för en fredlig och hållbar utveckling som sträcker sig fram till år 2030. I begreppet hållbar utveckling integreras social, ekonomisk och miljömässig hållbarhet.

Agenda 2030 kräver inte bara att alla länder agerar på en nationell nivå, utan för att Sverige ska kunna uppfylla dessa mål krävs det att både offentlig såväl som privat sektor tar ansvar. Vi vill kunna bidra till att Sollentuna som kommun och Sverige som nation ska kunna uppfylla dem på ett framgångsrikt sätt. Vi har identifierat 13 av målen där vi i vår verksamhet främst kan göra skillnad.

5 MILJÖMÄSSIG HÅLLBARHET

5.1 Energikällor och koldioxidutsläpp

Inom energiområdet arbetar vi tillsammans med kommunen och våra systembolag med de mål för utveckling som finns i kommunens energiplan. I planen finns mål och aktiviteter för hållbarhet inom energiområdet för kommunen som organisation och för Sollentuna som geografiskt område.

och våra systembolag med de

Planen har tre övergripande mål:

- En fossilfri och resurseffektiv energiförsörjning av kommunens verksamheter.
- Sollentuna kommun som helhet ska ha tillgång till en energiförsörjning som inte bidrar till några nettoutsläpp av fossila växthusgaser.
- Energiförsörjningen och energianvändningen ska vara säkra och optimerade.

Resursanvändningen behöver begränsas och för det som används är det viktigt att eftersträva återanvändning och materialåtervinning. För det avfall där det inte är möjligt kan energin återvinnas genom att det används som bränsle i fjärrvärmeproduktion. I vår fjärrvärme finns en stor del energi som är återvunnen vilket minskar behovet av att använda andra resurser som tas direkt ifrån naturen, användningen av så kallad primäre energi kan begränsas.

En annan typ av återvunnen energi är restvärme från till exempel datorhallar. Resurseffektivitet eftersträvas som en del i energiplanen. Ett mål är att fjärrvärmens 2030 ska innehålla 20% återvunnen energi. I arbetet med att nå målet har vi genomfört ett första större projekt tillsammans med företaget Conapto där vi arbetat för att återvinna värme från deras serverhallar i Edsberg för att kunna leverera den till våra fjärrvärmekunder. En lösning som byggdes under 2022 har injusterats under året och levererar i nuläget ca 8 GWh/år. Detta kan komma att tredubblas när serverhallens verksamhet växer, fullt utbyggt kommer restvärmen som tillvaratas och nyttjas motsvara värmebehovet för ca 3 000 bostäder.



Den nya appen från SEOM är ett viktigt steg för att göra energiförbrukningen mer hållbar för alla invånare i Sollentuna.



www.globalamalen.se

Den fjärrvärme som vi levererar till våra kunder har blivit allt mer fossilfri i takt med att kol och olja har fasats ut ur de stora förbränningsanläggningar som Stockholm Exergi äger. Den fossilandel som kvarstår kommer från plast i avfallsbränslen. Ny lagstiftning som ställer krav på fastighetsnära insamling av bla plastförpackningar bör också påverka plastinnehållet i restavfallet positivt. Detta kommer att märkas på några års sikt då insamlingen införs gradvis. Arbeta för att minska mängden plast görs även som en del av arbetet med avfallsplanen, läs mer om den nedan.

Ett delmål för ett hållbart energisystem i energiplanen är att soletproduktionen i kommunens geografiska område motsvarar 5% av det totala elbehovet år 2025. SEOM bidrar till detta mål genom samarbeten med solcellsinstallatörer. När kundens solceller producerar mer el än kunden själv behöver köper vi överskottet av den förnybara elen och säljer vidare till andra kunder i kommunen.

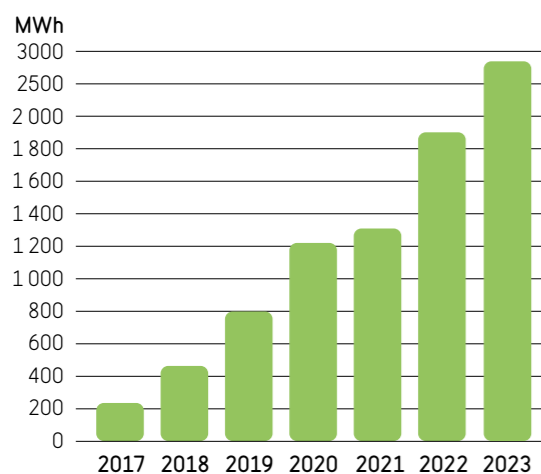
Den el vi levererar kommer från de förnybara källorna sol, vind och vatten och som tillval erbjuder vi el märkt med Bra Miljöval, en miljömärkning från Naturskyddsföreningen. Vi äger tillsammans med Sollentuna kommun och Sollentunahem tre vindkraftverk i Mora kommun. Sammanlagt producerade dessa tre verk 20 GWh förnybar el under 2023.

För att bedriva vår verksamhet behöver vi personbilar och arbetsbilar. Ett av våra interna mål har varit att dessa ska drivas av fossilfria bränslen vid slutet av 2023. Det har vi uppnått, vi har totalt 43 bilar som drivs med el, HVO100 och biogas.

Förutom vår egen vagnpark hanterar vi Sollentuna kommuns och AB Soloms verksamhetsbilar. Kontinuerligt pågår ett utbyte av denna vagnpark mot en alltmer fossiloberoende fordonsflotta. Ett delmål i energiplanen är att Sollentuna kommunkoncerns ägda fordonsflotta ska vara fossilfri år 2025.

Ett av våra interna mål är att minimera utsläppen från de transporter som krävs för att samla in avfall. Till tolv procent drivs de av HVO och till 74 procent av biogas som produceras från bland annat insamlat matavfall. Vi ställer även krav på transporter i våra upphandlingar.

I enlighet med rekommendation från länsstyrelsen finns i energiplanen ett mål om att Sollentuna kommuns geografiska område ska ha minst 0,014 snabbladningspunkter per laddfordon i kommunen från och med 2024. SEOM har bidragit till detta genom installation av publika laddplatser på åtta platser i kommunen.



Figur 2 Energi från överskott hos kunder med solcellsanläggningar samt vår egen solcellsanläggning på Knista gård

5.2 Avfall och återvinning

Vi jobbar målmedvetet med att skapa förutsättningar för hushåll och verksamheter att sortera och återvinna sitt avfall, med främsta fokus på ökad utsortering av matavfall för att målen i kommunens avfallsplan ska kunna uppnås. Under 2023 har vi i återkommande möten hjälpt hyresbolag att öka sin matavfallsinsamling och förbättra sin källsortering. Vi har också informerat om matavfall och vikten av sortering bland annat i vår kundtidning OM och på vår hemsida. Under våren har skolor och förskolor kunnat anmäla sitt intresse till SEOM för att få besök av sopbilen. Detta har resulterat i att vår entreprenör har träffat ca 600 barn i kommunen och visat upp sopbilen och pratat om bland annat matavfallssortering och dess miljönytta.

För att få fler kunder att nyttja den mobila återvinningscentralen istället för att behöva åka till Hagby eller Smedby återvinningscentral har vi utökat tillgängligheten för tjänsten genom fler platser och fler tillfällen.

Vi har fortsatt vår kampanj för den mobila återvinnings-

centralen genom annonsering i lokaltidning och spridning av turlistan till våra kunder och ser en tydlig effekt då mer avfall samlas in via de mobila återvinningscentralerna nu.

Entreprenaderna för insamling av avfall har fungerat väl under året utan större driftstörningar. Under 2023 har vi samlat in 38 kg matavfall/kommuninvånare och 130 kg restavfall/kommuninvånare.

Från 2024 införs obligatorisk matavfallsinsamling, ett krav utifrån 3 kap 1§ Avfallsförordningen. Det har vi förberett under 2023 genom information till kunder, utställning av matavfallskärl till samtliga kunder samt ny taxekonstruktion där osorterat abonnemang inte längre finns som alternativ.

Genom en förändring av förordningen om producentansvar för förpackningar (Förordning (2022:1274) om producentansvar för förpackningar) övergår ansvaret för insamling av förpackningar till kommunerna från 1 januari 2024. Det innebär att ansvaret för insamling av förpackningar övergår till kommunerna. I första steget övertar kommunerna ansvar för befintlig insamling, dvs för återvinningsstationer och befintlig fastighetsnära insamling av förpackningar från hushåll. Från 2027 ska alla hushåll erbjudas fastighetsnära insamling av förpackningar. Kommunen har uppdragit till SEOM att ansvara för insamling av förpackningar från hushåll och under hösten har avtal ingåtts med ett flertal entreprenörer för att utföra uppgiften.

Vid grävarbeten när vårt ledningsnät ska byggas ut behöver schaktmassor tillfälligt läggas åt sidan för att senare kunna återanvändas för återfyllning. I brist på ytor för detta behöver en stor del av massorna köras till deponi och nya massor köpas in till återfyllning. SEOM hyr idag en plats för upplag av schaktmassor i mindre omfattning. Arbete pågår med att identifiera lämpliga platser för att etablera egen hantering av schaktmassor och på så sätt minska transporter och ge möjlighet att återvinna befintliga schaktmassor.

	2015	2016	2017	2018	2019	2020	2021	2022	2023
Matavfall	33	33	32	33	34	38	38	37	38
Restavfall	165	168	160	158	151	148	145	137	130

Tabell 2: Insamlade avfallsmängder (kg/invånare).

5.3 Vattenhantering

Dricksvatten är det livsmedel som vi behöver tillgång till varje dag under hela livet. Spillvatten är smittbärande avloppsvatten med risk för människors hälsa om det inte hanteras rätt.

Att leverera dricksvatten och avleda spillvatten på ett säkert och hållbart sätt – årets alla timmar, till invånare och till verksamheter, är ett kritiskt försörjningssystem vi har i kommunen. Att avleda dagvatten och vid behov rena det så att recipienter inte tar skada är viktigt för att samhället ska fungera på det sätt vi önskar.

I december 2020 antogs en vattenplan i kommunfullmäktige. Den skapar förutsättningar för att ytvattnen får eller behåller ett rikt växt- och djurliv och att skydda vårt grundvattnet. En annan viktig del är att säkra en hållbar vatten- och avloppsförsörjning i kommunen. Vattenplanen innehåller flera delprojekt som ska genomföras fram till 2027.

Under året har avtal tecknats med kommunen om att de mot ersättning sköter vegetationskötsel samt hjälper oss med egenkontrollen av våra dagvattenanläggningar.

Enligt vattenplanen har vi ett åtagande att minska näringsbelastningen på Edsviken. En förstudie har gjorts tillsammans med kommunen för att finna möjliga platser för utbyggnad av dagvattenreningsåtgärder. Ett inriktningsbeslut har fattats om att bygga dammar i Edsbergs slottspark. Det blir en permanent lösning för dagvattenhanteringen i området. Under året har dammarna projekterats och förfrågningsunderlag har tagits fram.

Dag- och markvatten som rinner in i spillvattenledningar kallas för tillskottsvatten. Om det kommer in för mycket sådant vatten kan det leda till att kapaciteten i ledningsnätet inte räcker till vid kraftiga regn och att vatten därmed bräddar vilket leder till utsläpp. Vårt mål är att minska mängden tillskottsvatten för att minska risken för bräddning. Med hjälp av modeller över spillvattennätet och driftsdata från pumpstationer kan vi i samband med regn se hur mycket tillskottsvatten som påverkar ledningsnätet.

För att säkerställa tillräcklig kapacitet och ett ledningsnät som inte bräddar vid om- och tillbyggnad pågår en uppbyggnad av s.k. hydrauliska ledningsnätmodeller för spill-, dricks- och dagvattenledningsnäten. De större tätorterna och exploateringsområden prioriteras och ca 2/3 av våra verksamhetsområden har idag modeller över ledningsnäten. Under 2023 byggdes hydraulisk dagvattenmodell för Rotebro.

Enligt nya lagregler i lagen om allmänna vattentjänster som trädde i kraft den 1 januari 2023 ska varje kommun ta fram och besluta om en vattentjänstplan innan den 1 januari 2024. SEOM har tillsammans med kommunen tagit fram en sådan under året. Planen baserar sig på tidigare arbeten men har även analyserat påverkan på VA-tjänsterna från översvämning samt föreslagit åtgärder för att säkra vattentjänsterna från översvämning. Den inkluderar också en redogörelse för var i kommunen utvidgat verksamhetsområde för vattentjänsterna kan komma att bli aktuellt.

Detta utifrån kommunkoncernens gemensamma behovsbild, dvs vilka delar av kommunen som idag saknar vattenledningsnät som är aktuellt att bygga ut näten till. Vattentjänstplanen kommer framöver ersätta vattenplanen från 2020.

	2016	2017	2018	2019	2020	2021	2022	2023
Antal bräddningar	0	0	0	0	0	0	0	0
Levererad volym vatten (miljoner m ³)	4,4	4,6	4,6	4,5	4,8	4,8	4,7	4,6

Tabell 3: Bräddningar av avloppsvatten samt levererad volym vatten.

5.4 Möjliggöra en hållbar livsstil för kommuninvånarna

Vi vill möjliggöra för alla våra kunder att agera hållbart och vi vill vara en katalysator för Sollentunas hållbara utveckling. Dessa frågor är en integrerad del i vårt uppdrag.

Under året har vi genomfört en rad informationskampanjer för att upplysa och inspirera våra kunder till ett hållbart agerande. De har exempelvis fokuserat på energibesparing, hållbar vattenanvändning, solceller och avfallssortering.

Under året har vi implementerat en app för våra kunder (läs mer om den i 6.2). I den uppmanar vi till att spara framförallt el. Vi utvecklar också Mina sidor för att det ska bli ännu enklare att följa sin förbrukning av olika nyttor och sina kostnader. På så sätt får kunderna bra underlag för att målsätta och följa upp sina besparingsåtgärder.

Inför matavfallsobligatoriets ikraftträdande 1 januari 2024 har vi förberett de kunder som inte har haft matavfallssortering tidigare på vad det innebär för dem och hur de bör lägga upp sin sortering.

Vi ser fortsatt en god efterfrågan på våra laddboxar, solceller och värmestyrning, som går under produkt-namnet Smart värme.

Som en del i vår strävan mot ett miljömässigt hållbart Sollentuna har vi sponsrat aktiviteter som minskar klimatutsläpp eller renar vår miljö. Bland sponsringstagarna finns bland annat skolor och förskolor, bostads- och samfällighetsföreningar, ett trädgårdsgille och utvecklingen av ett pedagogiskt verktyg för skolan som visar på vikten av hållbarhet.

Vi ger våra kunder ekonomiska incitament att spara energi, effekt och vatten samt sortera sitt avfall genom våra miljöstyrande avgifter. Att använda våra produkter och tjänster miljösmärt ger en lägre kostnad.

Översiktsbild från projektet i Väsjön.

Öppen dialog ger innovativa lösningar

Att man välkomnar nya idéer från medarbetarna istället för att gå i gamla fotspår är något som Pontus Andersson, samordnande bygglédare, tycker utmärker SEOM. Lösningen för hur dagvattnet ska hanteras vid Väsjö Torg grundar sig just i en nytänkande idé från honom. Genom att ta hjälp av den intilliggande våtmarken kan vattnet renas naturligt innan det rinner ut i Väsjön. Lösningen är både mer miljömässigt hållbar och billigare.

Att våga tänka om

När den nya stadsdelen vid Väsjön står färdig kommer det att finnas 5000-7000 nya bostäder i området. En av etapperna som just nu byggs ut är vid Väsjö torg. Där har SEOM skapat en innovativ lösning för att ta hand om dagvattnet med hjälp av den intilliggande våtmarken.

Lösningen för dagvattnet

Istället för att på det mer traditionella sättet anlägga brunnar och långa vattenledningar för att leda dagvattnet ut i Väsjön valde man att korta ner ledningarna. Vattnet släpps istället ut tidigare i en dagvattendamm som man grävt ut i våtmarken.

- Med hjälp av dagvattendammen fördröjs vattenflödet. På så vis hinner det filtreras genom marken och renas naturligt innan det når sjön, säger Pontus Andersson.

Ekonomisk och hållbart

Den innovativa lösningen är inte bara ett miljövänligt alternativ, utan även mer ekonomiskt hållbart.



"Hållbara lösningar föds genom god dialog mellan kund och entreprenör. Att tro på folk och ge utrymme till idéer ger förtroende och stärker självförtroendet som behövs för att hitta nya innovativa lösningar."

Genom de förkortade dagvattenledningarna har projektet i Väsjön kunnat effektiviseras på flera olika sätt och en tredjedel av budgeten har kunnat sparas in.

Områdets resurser och våtmarken har utnyttjats, materialkostnaderna har dragits ner på och projekt-timmarna minskat.

- Den här lösningen har inneburit en bra optimering av Väsjöns förutsättningar och minskat materialkostnaderna mycket.

Mer öppensinnade än andra

Att våga lyfta blicken och lyssna på nya idéer, istället för att bara gå i sina gamla fotspår, är något som Pontus Andersson uppskattar med SEOM.

- Hållbara lösningar föds genom god dialog mellan kund och entreprenör. Att tro på folk och ge utrymme till idéer ger förtroende och stärker självförtroendet som behövs för att hitta nya innovativa lösningar.



Pontus Andersson
Bygglédare och samordnare
på SEOM

5.5 Effektiv energianvändning



Vi uppmanar våra kunder att använda hållbar energi på ett effektivt sätt. Det gynnar både deras ekonomi och minskar miljöpåverkan. Genom våra taxor vill vi även skapa incitament för våra kunder att minska sin energianvändning.

Vi har under året haft fokus på att identifiera fjärrvärmekunder som har höga returtemperaturer, dvs hög temperatur på vattnet som kommer tillbaka till fjärrvärmenätet efter att ha passerat kundens anläggning. Hos dessa kunder finns en energieffektiviseringspotential. Vi har inlett en dialog med dem för att optimera deras anläggningar. Detta arbete kommer att fortsätta framöver.

Vi byter löpande så kallade distributionstransformatörer som används i elnätet till nya med lägre förluster. Om belastningen på elnätet dubblas ökar förlusterna fyrdubbelt. Det höga elpriset under 2022 hade en dämpande effekt på belastning på nätet som har hållit i sig under 2023 vilket lett till minskade förluster.

Sedan 2022 använder vi grövre kablar av aluminium istället för koppar vid anslutning av nya kunder. Det ger lägre förluster och möjliggör för en längre livstid på anläggningen då kabeln klarar av en styckning av tomten eller andra större förändringar i anslutningspunkten. De grövre kablarna förbättrar också förutsättningarna för ett ökande antal solcellsanläggningar.

Vi arbetar ständigt med en översyn av vårt fjärrvärmenätet för att bland annat minska förlusterna och gör årligen termograferingar med flyg för att kunna lokalisera och identifiera läckor samt åtgärda dessa i ett tidigt skede. Under året har vi fortsatt projektet med att byta ut vår huvudledning – en åtgärd som också förväntas minska förlusterna.

	2017	2018	2019	2020	2021	2022	2023
Förluster elnät	3,1	3,0	3,2	3,3	3,9	3,2	3,0
Förluster fjärrvärme	9,3	10,3	9,7	11,4	9,8	10,9	9,2

Tabell 4: Förluster i % i elnät och fjärrvärmenätet.

5.6 Hantering av kemikalier



I vår verksamhet behöver vi kemikalier av olika slag. Vår målsättning är att använda produkter med så låg miljöpåverkan som möjligt och att ersätta farliga kemikalier.

Vi köper till exempel in miljömärkta, certifierade eller biologiskt nedbrytbara produkter i så stor utsträckning som möjligt till vår bilverkstad.

I vår elnätsverksamhet köper vi brytare och ställverk som är fria från SF6-gas och använder vegetabilisk olja i nya transformatorer. När det är möjligt utvecklar vi de tekniska processerna för att de ska fungera med mindre farliga och/eller mindre användning av kemikalier.

6 SOCIAL HÅLLBARHET

6.1 Leveranssäkerhet



Vår leveranssäkerhet lägger grunden för ett hållbart Sollentuna. Längre avbrott i en leverans från oss kan resultera i ytterst besvärliga situationer för de som bor och verkar i Sollentuna. Utebliven el, vatten eller fjärrvärme kan till exempel leda till att människor inte får sitt behov av värme eller vätska tillgodosett. Med en ökad digitalisering börjar även avbrott i vårt stadsnät att få betydande konsekvenser för samhället. Ett exempel är viss sjukvård som kräver internetanslutning. Att upprätthålla en hög leveranssäkerhet är ett av våra viktigaste uppdrag och en stor del av vår operativa verksamhet.

En stor del av våra investeringar handlar om att öka leveranssäkerheten för våra kunder och möta ökade krav på leverans och tillgänglighet. Där det är möjligt bygger vi nät med redundans för att försörjningen ska gå att koppla om vid ett avbrott och därmed få minimal påverkan på kund.

Vi planerar för en modernisering av mottagningsstationen i Tureberg som uppnått sin tekniska livslängd. Stationen som tar emot el från regionnätet byggdes 1971 med transformatorer placerade utomhus. Dessa planeras nu att flyttas in i en byggnad. Oljegröpar som finns under transformatorerna kommer också att flyttas inomhus för att förbättra anläggningen miljömässigt. Genomförandet av arbetena har inte kunnat påbörjas under 2023 men ska förhoppningsvis kunna göras 2024.

Vi eftersträvar redundans i våra nät för att säkra tillgängligheten. Under 2023 har vi arbetat för att öka säkerheten i fibernätet genom ytterligare redundans med målet att nätet ska fortsätta fungera även om en enskild enhet går sönder.

Vi har en beredskap dygnet runt. Vi får kännedom om eventuella driftstopp via våra övervakningssystem eller information direkt från drabbade kunder. För att vara beredda om det värsta skulle inträffa att vi får ett långvarigt avbrott tränar vi regelbundet på krishantering.

	2017	2018	2019	2020	2021	2022	2023
Vattenläckor	21	32	23	13	21	16	34
Avloppsstopp	31	21	43	37	35	31	19
Fjärrvärme	16	9	7	0	5	14	12

Tabell 5: Oplanerade driftsstopp.

	2015	2016	2017	2018	2019	2020	2021	2022	2023
EI-SAIDI (min)	33	8	27,8	8,9	10,6	2,6	4,0	7,4	16,0
EI-SAIFI (st)	0,76	0,17	0,47	0,08	0,38	0,06	0,40	0,15	0,20

Tabell 6: Oplanerade driftsstopp, elnät.

6.2 Digital utveckling



För att möta våra kunders ökade krav på leverans och service behöver vi följa med i den digitala utvecklingen. Det gäller såväl hanteringen av vår operativa verksamhet som gränssnittet mot kunderna.

Under 2023 har vi implementerat en app för våra kunder. En mindre grupp kunder bjöds in att testa appen i december och i början av 2024 planeras lansering för alla våra kunder. I SEOM-appen kan våra kunder se hur mycket el, vatten och fjärrvärme de använder och hur mycket avfall de slänger. Dessutom kan kunden följa aktuella driftstörningar, se nästa hämtdag för avfallet, se fakturor och få notiser om ny och förfallen faktura, följa elpriset timme för timme, styra sitt hem smartare genom att koppla på elbilsladdningen och Smart Värme, se hur mycket solcellerna producerar, med mera.

En plattform för framtagande av rapporter och analys (Business Intelligence) är etablerad och det första analysområdet, projektkonomi, är uppbyggt. Fler analysområden adderas allteftersom.

Vi har under året genomfört lönerevision och medarbetarsamtal med hjälp av vårt nya HR-system.

I det närmaste alla analoga vattenmätare är nu utbytta mot digitala och fjärravlästa. Det innebär bland annat att de flesta av våra kunder inte längre behöver göra en manuell årlig avläsning. Arbete fortgår för att fullt ut kunna fakturera på fjärrinsamlade mätvärden.

6.3 Jämställdhet och mångfald



För oss är det självklart att alla medarbetare ska känna att man kan vara sig själv, bli respekterad för den man är och bli lika behandlad. Vi har nolltolerans mot kränkande särbehandling. Vi ska vara en arbetsplats för alla. Målet är att ingen medarbetare ska känna sig trakasserad eller diskriminerad.

Därför är det ytterst viktigt för oss att göra jämställdhet och mångfald till ett systematiskt arbete istället för bara en företagsvärdering.

Vi har utvecklat verktyg och genomför regelbundet lönekartläggningar för att identifiera eventuella osakliga löneskillnader mellan män och kvinnor. Den senaste lönekartläggningen visar att vi inte har några osakliga löneskillnader beroende på kön. I ledningsgruppen är det en jämn fördelning mellan män och kvinnor.

6.4 Antikorruption, mutor och inköp



Vi har en nolltolerans mot mutor och korruption i vår verksamhet. Det är väsentligt för oss att tydligt klargöra vad som anses vara en muta eller korruptionshandling, för det tillämpar vi Sollentuna kommuns policy avseende mutor.

I alla inköp och upphandlingar vi gör i organisationen, små som stora, har vi möjlighet att påverka. För mindre inköp tex kaffe och enklare förtäring till vårt kontor styr vi mot ekologiska produkter.

För att säkerställa att vi upphandlar korrekt ser vi kontinuerligt över våra leverantörsavtal. Vi har ett avtalsregister för att samla information om avtalen som löptider och villkor. Se avsnitt 2.2.1 för mer information om hur vi hanterar mutor och korruption på SEOM.

6.5 Nöjda, hälsosamma och säkra medarbetare



Vi arbetar systematiskt med att förebygga organisatoriska och sociala risker i arbetet, exempelvis genom medarbetarsamtal och introduktion för nyanställda. Vi genomför också rehabiliteringssamtal vid tidiga signaler på ohälsa och samverkar med företagshälsovård vid behov.

Det finns arbetsmoment som innebär fysiska säkerhetsrisker på SEOM, för att undvika olyckor genomför vi kontinuerligt riskbedömningar och skyddsronder i verksamheten. För rapportering av avvikelser har vi avvikelssystemet ENIA tillgängligt från vårt intranät. Under 2023 rapporterades åtta avvikelser in.

Vid arbeten med vårt elnät finns risk för elolyckor. För att minska risken kopplar vi ifrån strömmen vid arbeten på ledningsnätet. För att kunna säkerställa elnätets funktion och säkerhet finns det dock behov av testning och för att kunna utföra testning behöver anläggningsdelar spänningssättas. I samband med ett sådant test under hösten inträffade en olycka då en person fick en strömgenomgång. Händelsen ledde inte till någon allvarlig skada, den har utretts och ytterligare säkerhetsåtgärder har införts i rutiner för arbetsmomentet för att undvika att det händer igen.

Större arbeten som utbyggnad av våra nät och större reparationer utförs ofta av våra entreprenörer och med hjälp av tunga fordon. Entreprenören ansvarar för riskhanteringen vid dessa arbeten. Under året har en person fått lindriga skador i samband med ett tillbud med en grävmaskin. Entreprenören har utrett händelsen och vidtagit åtgärder.

Vi strävar alltid efter att vara en attraktiv arbetsplats som erbjuder goda utvecklingsmöjligheter och där alla är engagerade, delaktiga och känner samhörighet. Nöjda medarbetare leder till effektivitet, kreativitet och nöjda kunder. Medarbetarundersökning har genomförts och resultatet är på NMI 76,8 vilket är ett glädjande resultat.

	2016	2017	2018	2019	2020	2021	2022	2023
TMI/NMI (%)	58	65	71,7	75,7	79,9	79,5	77,2	76,8

Tabell 7: TMI, temperaturmättningsindex (2016-2017) NMI, nöjt medarbetarindex (2018-2021).

	2016	2017	2018	2019	2020	2021	2022	2023
Sjukfrånvaro korttid %	3,0	2,6	2,5	2,5	2,1	1,7	2,9	2,2

Tabell 8: Sjukfrånvaro korttid % av arbetstiden.

7 EKONOMI

7.1 Ekonomisk stabilitet

Vårt uppdrag är att säkerställa en långsiktig hållbar lönsamhet utifrån vår ägares krav genom affärsmässiga investeringar, strategisk prissättning och effektiv ekonomistyrning. Vår prissättning ska ligga på attraktiva nivåer och vara konkurrenskraftig. Verksamheten ska bedrivas utan kapitaltillskott från våra ägare. En långsiktig lönsamhet skapar den ekonomiska stabilitet som eftersträvas.

De senaste åren har investeringsvolymerna uppgått till 200-300 miljoner kronor per år. Den ökande tillväxten i kommunen driver detta. Trots ett gott resultat kommer vi därför behöva låna pengar framåt för att finansiera delar av den pågående exploateringen i kommunen.

Affärsområdena bedrivs under olika ekonomiska förutsättningar. Elnätsverksamheten är till exempel en monopolverksamhet där möjligheterna till avkastning i verksamheten regleras av myndigheterna genom den så kallade förhandsregleringen.

Fjärrvärmeaffären påverkas till stor del av lönsamheten i Brista-verken. Detta påverkas i hög grad av ökade bränslekostnader och höga elpriser.

Vatten och avlopp- samt avfallsverksamheten är två verksamheter som inte får göra vinst. Över- eller underskott ska utjämnas över tid. Vatten och avloppsverksamheten har mycket stora investeringar framför sig i och med den höga exploateringstakten i kommunen, vilket medför att stora lån behövs för att finansiera utbyggnaden. Detta kommer på sikt också påverka verksamheten genom ökade avskrivningskostnader men också räntekostnader. För att behålla en ekonomisk stabilitet behöver taxa och avgifter anpassas.

	2016	2017	2018	2019	2020	2021	2022	2023	Mål 2023
Lån/materiella anl.tillgångar (%)	36,5	36,5	40,1	43,4	43,7	42,1	30,5	31,8	<50
Soliditet (%)	42,8	39,5	36,5	36	34,9	34,8	33,7	33,9	≥30
Avkastning på totalt kapital (%)*	8,7	7,3	5,7	9,2	6,9	6,5	6,3	6,9	7

Tabell 9 Ekonomiska nyckeltal *Från 2019 ingår inte vatten och avlopp samt avfallsverksamheten i beräkningen av avkastning på totalt kapital då dessa verksamheter inte får gå med vinst.

7.2 Säkerhet

Sedan kriget i Ukraina utbröt 2022 har mycket påverkats av omvärldsläget och de utökade risker som det inneburit. Säkerhetspolisens bedömningar av olika säkerhetsshotande verksamheter såsom spionage och cyberattacker visar på dramatiska ökningar och energiförsörjning har identifierats som en av de sektorer som behöver iaktta särskild vaksamhet. Vi har påbörjat ett arbete för att utöka redundansen och resiliensen i våra IT-miljöer och centrala säkerhetsfunktioner har uppdaterats. Vi har ett samarbete inom Sollentuna kommunkoncern i säkerhetsfrågor som fortsatt utvecklas, även inom civilt försvar.

För att minimera risker och öka spårbarheten har vi under året gjort fortsatta förbättringar gällande nätverksdesign i vår IT-infrastruktur. Det löpande kursprogrammet för att öka personalens medvetenhet kring informations-säkerhet fortlöper och vi har etablerat ett automatiserat system för att upptäcka sårbarheter i IT-system.

För säker hantering av personuppgifter har vi en förteckning över alla register där vi behandlar personuppgifter och en integritetspolicy. Sollentuna Kommun agerar dataskyddsombud även för oss. Vi tecknar också personuppgiftsbiträdesavtal med våra leverantörer och har information om personuppgiftshantering på vår hemsida.

29

Ekonomisk rapport

328,5 Mkr

Så mycket har SEOM investerat bland annat i VA-ledningar, elnätet och stadsnätet under 2023.

Förvaltningsberättelse

Koncernförhållanden

Sollentuna Energi och Miljö AB ägs av Sollentuna Stads-
hus AB som i sin tur ägs av Sollentuna kommun. Sollentuna
Elhandel AB (org nr 556493-6549) är ett helägt dotterbo-
lag till Sollentuna Energi och Miljö AB (SEOM).

Under december 2023 förvärvade SEOM lagerbolagen
Kommstart 3724 AB (org nr 559457-2249) och Komm-
start 3725 AB (559457-2256) för 25 tkr vardera.

Allmänt om verksamheten

Sollentuna Energi och Miljö AB startade sin verksamhet
1964 som ansvarig för eldistributionen i kommunen. År
1969 blev bolaget även huvudman för fjärrvärme-
försörjningen. 1996 överfördes elhandeln till ett eget bolag
på grund av ny lagstiftning som inte tillät elhandel
och elnätsverksamhet i samma bolag. Sedan 1999 bedriver
bolaget produktion och drift av fjärrkyla. Samma år starta-
des också utbyggnad och drift av stadsnätet i bolagets regi.

Efter beslut i fullmäktige 2005 överfördes kommunens
verksamheter för VA, avfall och transportcentral, med
tillhörande anläggningstillgångar. VA-och avfallsverk-
samheten slogs samman till ett gemensamt affärsområde
2018.

I slutet av 2016 bildade Sollentuna kommun bolaget
Sollentuna Stadshus AB dit alla helägda bolag i kommunen
överfördes.

Dotterbolaget, Sollentuna Elhandel ABs verksamhet
består i huvudsak av elförsäljning. Dotterbolaget har ingen
egenanställd personal. Tjänster för affärsutveckling,
marknadsföring, fakturering och administration köps från
moderbolaget. Dotterbolaget äger inga anläggningstill-
gångar.
Styrelsen har sitt säte i Sollentuna kommun.

Årets resultat

Årets resultat efter finansiella poster uppgår för moder-
bolaget till 108,0 Mkr (88,7) och för koncernen till 113,8 Mkr
(97,1).

Elnätsverksamheten redovisar ett högre resultat på ca
19 Mkr jämfört med föregående år främst beroende på att
det har införts en energiavgift samtidigt som nätförluster-
na och avgifterna till vattenfall blev lägre på grund av lägre
elpriser.

Fjärrvärmeverksamheten redovisar ett lägre resultat på
ca 11 Mkr jämfört med föregående år främst beroende på
att resultatet har belastats med en nedskrivning av ett på-
gående projekt på ca 10 Mkr. Anledningen till nedskrivningen
är att det bedöms finnas en stor osäkerhet ifall projektet
blir realiserat.

Fjärrkylverksamheten redovisar ett bättre resultat
jämfört med föregående år på ca 5,8 Mkr främst beroende
på erhållet elstöd samt ett högre internt pris för restvärme.

Dotterbolaget Sollentuna Elhandel AB redovisar ett lägre
resultat, 5,8 Mkr, jämfört med föregående år, 8,4 Mkr, bland
annat beroende ett lägre resultat på fastpriskunderna och
ökade kostnader för köpta tjänster av SEOM.

Av noten 15 framgår att bolaget under 2023 lämnat ett
koncernbidrag på 32 Mkr (34 Mkr) till ägaren Sollentuna
Stadshus AB. Vidare framgår att moderbolaget erhållit ett
koncernbidrag på 5,8 Mkr (8,4 Mkr) från dotterbolaget.

Omsättning

Totala intäkter för moderbolaget uppgick för år 2023
till 760,6 Mkr (692,8) och för koncernen uppgick de totala
intäkterna till 929,4 Mkr (1028,3). De högre intäkterna
för moderbolaget beror främst på att en energiavgift
har införts inom elnät och en höjning av fjärrvärmepriset
med 4 %. De lägre intäkterna för koncernen beror på att
dotterbolaget Sollentuna Elhandels intäkter har minskat
på grund av lägre marknadspriser på el under året.

Investeringar

Årets investeringar i anläggningar, system, byggnader,
maskiner och inventarier uppgår till 328,5 Mkr (239,8) vilket
är 85 % procent av budgeterad investeringsvolym.

Inom affärsområde Elnät så fortsätter de planerade
investeringarna i nätstationer, kablar och elmätare.

Inom affärsområde Stadsnät fortsätter utbyggnaden
och förstärkningen av fibernätet samt utbyte av äldre
utrustning enligt plan. Ökade priser på material och fiber har
drivit upp investeringsnivån något.

VA-verksamheten redovisar samma investeringsnivå
som föregående år, ca 100 Mkr. De större investeringar-
na avser överföringsledning till Väsjön, investeringar i
dagvattenpumpstation med tillhörande dike för att möta
utbyggnaden av tvärbanan och kvarteret Hoppet samt
förnyelse av vatten-, spillvatten- och dagvattenledningar
på Flygarevägen.

Inom affärsområde värme har investeringarna under
året i huvudsak varit inriktade på förnyelseprojekt. De två
största investeringsprojekten 2023 är bytet av fjärrvärme-
ledning på en delsträcka av huvudinmatningen från Akalla
samt flytten av en pumpstation och byggnationen av nya
distributionsledningar i Helenelund. Detta med anledning
av byggnationen av tvärbanan. Under året har det även
genomförts en större investering i det före detta mäss-
området.

Händelser av väsentlig betydelse under året

Året har präglats av volatila elpriser men på en lägre
prisnivå än under 2022. Det genomsnittliga rörliga elpriset
2023 landade på knappt 60 öre/kWh, det vill säga strax
under hälften av föregående års genomsnittspris. Fortsatt
ser vi att priserna svänger kraftigt timme för timme och
påverkas mycket av tillgången på förnybar el från främst
vind. Det har under året tidvis till och med pressat ner
priserna till negativa noteringar. Samtidigt kan efterfrågan
på el i kombination med brist på förnybar energi andra tim-
mar driva upp priserna till flera kronor per kilowattimme.

Sollentuna Energi och Miljö AB äger 15 % av det avfals-
sade kraftvärmeverket Brista 2 som har Stockholm Exergi
AB som huvudägare. Under 2023 har verket
levererat sammanlagt 68,8 (72,0) GWh värme till Sollentu-
nas fjärrvärmennät.

Fjärrvärme har under året arbetat med att utveckla sam-
arbetet med Stockholm Exergi. Utifrån den avsiktsförklar-
ing som parterna upprättade i slutet på 2022 har arbetet
resulterat i att vi hittat en samverkansmodell för hur vi kan
implementera Intellig, en tjänst för energieffektivisering
för flerfamiljshus i SEOMs marknadsområde under 2024. Vi
har även identifierat en incitamentsmodell för hur SEOM
aktivt kan arbeta med att effektivisera kundanläggningar-
nas returtemperaturer. En annan viktig fråga är gemensam
integrering av befintlig och framtida produktion till det
regionala värmenätet.

Stadsnät har under året skrivit avtal med Nodena, en
samarbetsorganisation för lokala stadsnät, i syfte att få
vara med på större regionala fiberaffärer som vi tidigare
aldrig tagit del av. Den första affären via Nodena är med en
av de stora Telecom-operatörerna som beräknas
resultera i en beställning på 130 till 160 stycken svart-
fiber. Vi planerar för att kunna påbörja leveransen av detta
under 2024.

Under hösten har även nytt Core, huvudnoderna i stads-
nätet som samlar in all trafik, baserat på 100Gig-teknik
driftsatts. Alla privatkunder är överflyttade och arbetet
för att flytta över våra företagskunder har påbörjats.

Elnät har tillsammans med Vattenfall regionnät arbetat
fram ett avtal om 20 MW avkopplingsbart abonnemang och
kan därigenom ta ett första steg till att bidra till den ökade
flexibilitet som marknadens aktörer behöver.

Inom Avfall införs från 2024 obligatorisk matavfalls-
insamling. Det har vi förberett under 2023 genom infor-
mation till kunder, utställning av matavfallskärl till samtliga
kunder samt ny taxekonstruktion där osorterat abonne-
mang inte längre finns som alternativ. Vidare så överförs
insamlingsansvaret för förpackningsavfall från producen-
terna till kommunerna 2024.

Kommunen har gett SEOM i uppdrag att ansvara för
insamling av förpackningar från hushåll som har den tjäns-
ten idag. Under hösten har avtal ingåtts med ett flertal
entreprenörer för att utföra uppgiften.

Kommunen och SEOM har tillsammans tagit fram en Vat-
tentjänstplan i enlighet med de nya kraven som införts i Lag
(2006:412) om allmänna vattentjänster. Vattentjänstplanen
börjar gälla den 1 januari 2024 och innehåller en långsiktig
plan för hur kommunen ska tillgodose behovet av allmänna
vattentjänster, det vill säga vattenförsörjning och avlopp.
Vattentjänstplanen ska även innehålla en bedömning av vilka
åtgärder som krävs för att de allmänna va-anläggningarna
ska fungera vid skyfall.

Svartbäcksdammen i Norrviken har under året rensats
från slam och försetts med en försedimenteringsdamm för
lättare kunna underhålla och rensa anläggningen.

Det så kallade "Ren energipaketet" från EU kräver att el-
nätsverksamheten separeras från övrig verksamhet. En se-
paration av verksamheterna påverkar även möjligheten att
göra koncerninterna transaktioner utifrån upphandlings-
reglerna. Ett planeringsarbete har påbörjats under 2023 för
att senast den 1 januari 2025 göra nödvändiga organisato-
riska förändringar. Målet är att kunderna och organisationen
ska påverkas så lite som möjligt av omstruktureringen.
SEOM har förvärvat två så kallade lagerbolag under slutet
av 2023 som ett led i denna förändring. Dessa bolag har inte
bedrivit någon verksamhet under 2023. Under 2024 har det
ena bolaget ändrat bolagsnamn till Sollentuna Elnät AB, och
för det andra så pågår en namnändring till SEOM Service AB.

Förväntad framtida utveckling samt risker och osäkerhetsfaktorer

Utbyggnadstakten i kommunen är fortsatt hög vilket
bolaget tydligt märker i de framtida planerade investe-
ringsvolymerna. Bolaget kommer fortsatt att investera i
Väsjöområdet men de kommande åren kommer även SEOMs
investeringar i Södra Häggvik att bli väsentliga även om
utbyggnadstakten är något osäker.

Väsjöområdet är stort och omfattar ett flertal olika
delområden och detaljplaner. SEOM ska förse områden med
el, vatten, fiber och fjärrvärme. Utbyggnaden kommer att
fortsätta under de kommande tio åren. Investeringarna
beräknas uppgå till totalt 1180 Mkr. Detta projekt innebär
en mycket stor kraftanstängning eftersom intäkterna
kommer först senare i samband med att bostadsbebyggel-
sen börjar färdigställas. Investeringarna beräknas uppgå till
minst 600 Mkr de kommande 10 åren.

Södra Häggvik är ett område som ska omvandlas från
ett handels- och verksamhetsområde till ett bostads-
område med tät bebyggelse och många invånare.

Behovet av ny infrastruktur, och därmed större anläggningsarbeten, är omfattande i området. Samtidigt är platsen utmanande då den befintliga verksamheten genererar en betydande mängd trafik och transporter i området. Investeringarna beräknas uppgå till minst 500 Mkr, varav minst 350 Mkr de kommande 10 åren.

Inom fjärrvärme finns det fortfarande en utmaning på bränslemarknaden. Bränslepriserna ser fortsatt ut att ligga på en hög nivå. Anledningen är främst stoppade bränsleleveranser från Ryssland och Belarus i samband med Rysslands invasionskrig i Ukraina. De högre bränslepriserna har lett till att energiföretagen tvingas höja priset gentemot sina kunder.

Det finns en förväntan om fortsatt volatila elpriser med anledning av att en stor del av elproduktionen i Sverige är väderberoende. Över 60 % av Sveriges elproduktion 2023 kom från väderberoende energikällor.

Elektrifieringen spås driva upp efterfrågan på el samtidigt som ny elproduktion inte är planerad att drifställas i samma takt. Detta innebär på sikt en risk för minskat nettoöverskott samt tidsvisa underskott i kraftbalansen.

Elprisernas inverkan på förlustkostnader inom elnät är fortfarande ett stort osäkerhetsmoment. Under hösten 2023 märktes en tydlig ökning av förfrågningar gällande nätanslutna batterier. Det råder mycket oklarheter kring hur deras framtida förbrukningsmönster kommer att påverka elkvaliteten. Ett samlat förhållningssätt behöver tas fram av branschen för att bringa klarhet för alla parter.

Inom elhandel märks en snabb teknikutveckling, främst inom teknik för styrning som riktar sig till privatkonsumenter, vilket får till följd att vissa kunder väljer innovativa leverantörer som skiljer sig från mer traditionella elhandlare. Ny teknik ger möjlighet att följa förbrukningsdata, timpriser och styra allt från belysning till laddboxar och uppvärmning.

Inom affärsområde Stadsnät är marknaden för bostadsrättsföreningar fortsatt utsatt för konkurrens. De större föreningarna erbjuder gruppanslutningar till väldigt låga priser och de som väljer att byta bort vårt öppna nät brukar även de få den nya lösningen via en fiber från Skanova. Vi förväntar oss en fortsatt stark utveckling på svartfiber, dels via Nodena, dels via det vanliga inflödet.

Vi har fått ett flertal intressanta förfrågningar, många är mellan olika datahallar. Med vårt nya Core kommer vi att kunna erbjuda nya hastigheter och tjänster.

Inom VA förväntas en betydande ökning av kapitalkostnaderna till följd av det högre ränteläget och högre avskrivningar på grund av den mer intensiva investeringstakten.

Detta i kombination med högre avgifter från kommunalförbunden Norrvatten och Käppalaförbundet kommer att innebära avsevärda öknings av VA-taxan de kommande åren.

Förberedelser för ny upphandling av insamling av kommunalt avfall har påbörjats. Senast år 2027 ska samtliga hushåll, samt verksamheter som har samlokalisering avfalls- hantering med hushåll, ha tillgång till separat insamling av förpackningar (plast, papper, färgat glas, ofärgat glas och metall). Kommande uppdrag att bygga ut fastighetsnära insamling för att möta dessa krav ska tas med i upphandlingen. Detta innebär nytt systemval för insamling och kan påverka totalkostnaden – även om finansiering av insamling av förpackningar är ett producentansvar.

Sollentuna Elhandels avtal om balansansvar med Skellefteå Kraft löper ut under Q3 2024. Arbetet med att identifiera möjliga avtalspartners inleddes under sista kvartalet 2023. Med anledning av stora förändringar på marknaden och nya aktörroller behöver vi säkerställa att framtida partner kan leva upp till en förnyad kravspecifikation. Om vi väljer att byta balansansvarig partner kan vi förvänta oss en temporär påverkan på framdriften. På längre sikt kan det dock vara en nödvändig förändring för att följa med i marknadsutvecklingen.

Sollentuna Elhandel AB säkrar sin försäljning av fastprisavtal till slutkunder genom så kallade elterminer. Mer information om detta finns i not 1.

Hållbarhetsrapport

I enlighet med ÅRL 6 kap 11§ har Sollentuna Energi och Miljö AB valt att upprätta den lagstadgade hållbarhetsrapporten som en från årsredovisningen avskild rapport. Hållbarhetsrapporten har överlämnats till revisorn samtidigt som årsredovisningen.

Hållbarhetsrapporten finns tillgänglig på SEOMs hemsida www.seom.se.

Förslag till vinstdisposition (KR)

Till årsstämmans förfogande står:

Balanserat resultat	15 327 754
Årets resultat	- 3 882 337
	11 445 417

Styrelsen föreslår att dessa disponeras enligt följande:

I ny räkning balanseras	11 445 417
-------------------------	-------------------

Nyckeltal

Koncernen	2023	2022	2021	2020	2019
Rörelsens intäkter	929,4	1 028,3	867,5	689,9	753,8
Resultat efter finansiella poster (mnkr)	113,8	97,1	91,9	91,2	113,3
Avkastning på totalt kapital (%)	4,5	4,1	4,4	4,8	6,5
Rörelsemarginal (%)	12,0	10,3	10,4	11,7	14,9
Nettomarginal (%)	12,2	9,4	10,6	13,2	15,0
Soliditet (%)	33,9	33,7	34,8	34,9	35,6
Kassalikviditet ny (%)	73,7	90,2	74,6	81,4	71,0
Eget kapital (mnkr)	923,0	855,0	807,0	766,1	716,7
Balansomslutning (mnkr)	2 722,3	2 534,4	2 319,5	2 196,6	2 013,8
Investeringar (mnkr)	228,5	239,7	198,2	259,3	335,3
Antal anställda (31/12)	109,0	106,0	104,0	106,0	103,0
Omsättning per anställd (tkr)	8 526,6	9 701,3	8 341,0	6 508,7	7 318,2

Kommentar: Rörelsens intäkter och tillhörande nyckeltal har räknats om för 2023 och för jämförelseåren, tidigare justerades intäkterna med VA och Avfalls resultat.

Nyckeltalsdefinitioner

Avkastning på totalt kapital	Rörelseresultat plus finansiella intäkter i förhållande till genomsnittlig balansomslutning.
Rörelsemarginal	Rörelseresultat i relation till omsättning.
Nettomarginal	Resultat efter finansiella poster i relation till omsättning.
Soliditet	Eget kapital i förhållande till balansomslutning.
Kassalikviditet	(Omsättningstillgångar - varulager)/kortfristiga skulder.

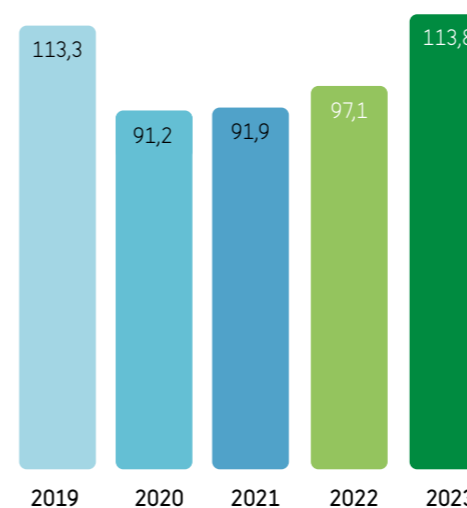
Resultatet av verksamheten samt ställningen vid räkenskapsårets utgång framgår i övrigt av efterföljande resultat- och balansräkning med bokslutskommentarer.

Resultaträkning

Resultaträkning (tkr)	Not 1	Koncern		Moderbolag	
		2023	2022	2023	2022
Rörelsens intäkter					
Nettoomsättning	Not 2	904 859	998 407	736 847	674 545
Aktiverat arbete för egen räkning		6 824	5 961	6 824	5 961
Övriga rörelseintäkter	Not 3	17 719	23 965	16 921	12 257
Summa intäkter		929 402	1 028 333	760 592	692 763
Rörelsens kostnader					
Råvaror och förnödenheter	Not 4	-603 700	-701 250	-445 711	-386 303
Övriga externa kostnader	Not 5	-49 612	-57 146	-44 459	-44 819
Personalkostnader	Not 6	-93 578	-87 727	-93 578	-87 727
Avskrivning och nedskrivning av materiella- och immateriella anläggningstillgångar	Not 8-11	-93 228	-78 199	-93 228	-78 199
Övriga rörelsekostnader		-4 907	-2 281	-4 735	-2 109
Summa rörelsens kostnader		-845 025	-926 602	-681 711	-599 157
Rörelseresultat VA och Avfall	Not 1	27 352	-13 399	27 352	-13 399
Rörelseresultat		111 729	88 332	106 233	80 206
Resultat från finansiella poster					
Resultat från andelar i intresseföretag	Not 1	2 305	7 170	2 305	7 170
Ränteintäkter och liknande resultatposter	Not 13	5 079	4 313	4 716	3 989
Räntekostnader och liknande resultatposter	Not 14	-16 224	-8 663	-16 214	-8 663
Finansnetto VA och Avfall	Not 1	10 939	5 972	10 939	5 972
Summa resultat från finansiella poster		2 100	8 792	1 747	8 468
Resultat efter finansiella poster		113 828	97 123	107 980	88 674
Bokslutsdispositioner	Not 15	-32 000	-34 000	-116 155	-104 551
Skatt på årets resultat	Not 16	-14 247	-14 689	4 293	1 585
Årets resultat		67 581	48 435	-3 882	-14 292

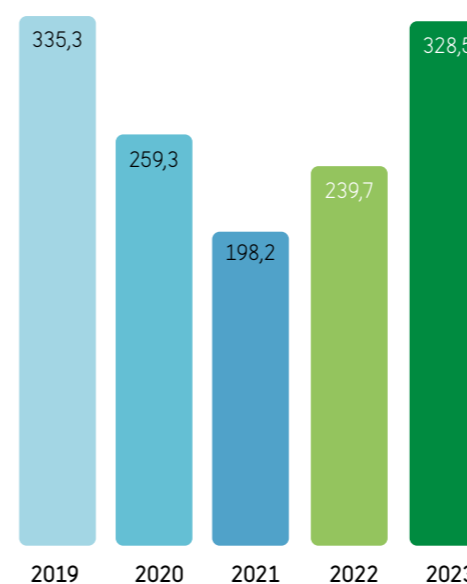
KONCERNENS RÖRELSERESULTAT EFTER FINANSIELLA POSTER

[MNKR]



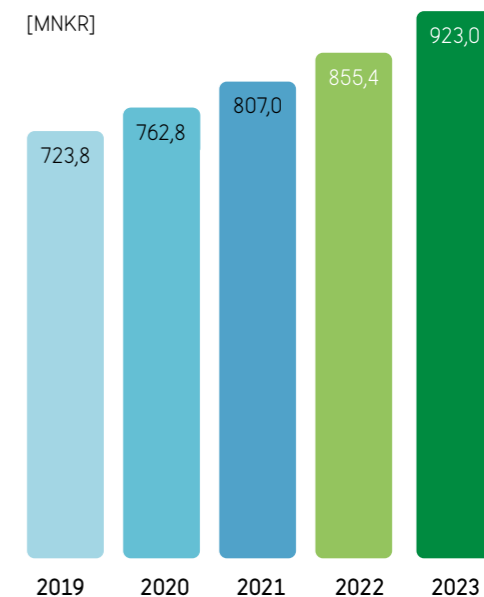
INVESTERINGAR

[MNKR]



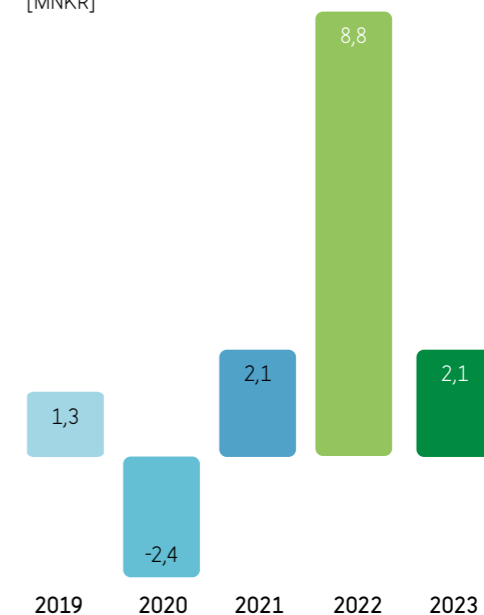
KONCERNENS EGNA KAPITAL

[MNKR]



KONCERNENS FINANSIELLA POSTER, INKL INTRESSEBOLAG

[MNKR]



Balansräkning

Balansräkning (tkr)	Koncern		Moderbolag		
	2023	2022	2023	2022	
TILLGÅNGAR					
Anläggningstillgångar					
Immateriella anläggningstillgångar					
Balanserade utgifter för utvecklingsarbeten och liknande	Not 8	5 654	7 774	5 654	7 774
Summa immateriella anläggningstillgångar		5 654	7 774	5 654	7 774
Materiella anläggningstillgångar					
Byggnader, mark och markanläggningar	Not 9	163 292	162 808	163 292	162 808
Maskiner och andra tekniska anläggningar	Not 10	1 784 643	1 695 257	1 784 643	1 695 257
Inventarier	Not 11	31 917	27 894	31 917	27 894
Pågående anläggningar	Not 12	296 769	164 045	296 769	164 045
Summa materiella anläggningstillgångar		2 276 622	2 050 004	2 276 622	2 050 004
Finansiella anläggningstillgångar					
Aktier i dotterbolag	Not 17	-	-	7 161	7 111
Andelar i intresseföretag	Not 18, 27	33 912	31 606	33 912	31 606
Lån intresseföretag		127 098	139 098	127 098	139 098
Fordran VA- och Avfallskollektivet	Not 1	12 312	-	12 312	-
Summa finansiella anläggningstillgångar		173 322	170 704	180 482	177 815
Summa anläggningstillgångar		2 455 597	2 228 482	2 462 758	2 235 593
Omsättningstillgångar					
Varulager					
Råvaror och förnödenheter		2 157	3 081	2 157	3 081
Kortfristiga fordringar					
Fordringar Sollentuna kommun		3 402	3 973	3 402	973
Fordringar Sollentuna kommun (koncernkonto)		16 231	53 318	20 766	50 996
Kortfristiga fordringar intressebolag		17 065	16 818	17 065	16 818
Övriga koncernfordringar		14 165	15 155	10 410	9 946
Kundfordringar		60 242	34 803	61 875	35 622
Skattefordran		9 544	9 539	9 539	9 539
Fordran VA- och Avfallskollektivet	Not 1	3 078	-	3 078	-
Övriga fordringar		3 755	1 014	3 079	498
Förutbetalda kostnader och upplupna intäkter	Not 19	136 715	166 010	115 560	101 944
Summa kortfristiga fordringar		264 196	300 629	244 773	226 335
Kassa och bank		417	2 158	199	1 944
Summa omsättningstillgångar		266 769	305 867	247 129	231 360
SUMMA TILLGÅNGAR		2 722 366	2 534 350	2 709 887	2 466 953

Balansräkning (tkr)	Koncern		Moderbolag		
	2023	2022	2023	2022	
EGET KAPITAL OCH SKULDER					
Eget kapital	Not 20				
Bundet eget kapital					
Aktiekapital (6400 aktier)		6 400	6 400	6 400	6 400
Reservfond		-	-	1 280	1 280
Fond för utvecklingsutgifter		-	-	-	-
Summa bundna reserver		6 400	6 400	7 680	7 680
Fritt eget kapital					
Balanserat resultat		-	-	15 328	29 620
Årets resultat		67 581	48 435	-3 883	-14 292
Summa fria reserver		67 581	48 435	11 445	15 328
Övrigt tillskjutet kapital		-	-	-	-
Annat eget kapital		849 035	800 601	0	0
Eget kapital hänförligt till moderföretagets aktieägare		849 035	800 601	0	0
Summa eget kapital		923 016	855 435	19 125	23 008
Obeskattade reserver	Not 21	0	0	1 139 205	1 049 205
Avsättningar					
Avsättningar för pensioner	Not 22	10 459	11 122	10 459	11 122
Uppskjuten skatteskuld	Not 23	251 650	237 403	16 973	21 266
Avsättning VA anläggningsavgifter		193 160	191 118	193 160	191 118
Summa avsättningar		455 269	439 642	220 592	223 506
Långfristiga skulder					
Skulder till kreditinstitut	Not 25, 27	725 000	625 000	725 000	625 000
Skulder till moderbolag	Not 25	260 000	260 000	260 000	260 000
Skuld VA- och Avfallskollektivet		-	18 321	-	18 321
Garanti Vindkraft		213	213	-	0
Summa långfristiga skulder		985 213	903 534	985 000	903 321
Kortfristiga skulder					
Skuld VA- och Avfallskollektiv	Not 1	-	4 580	-	4 580
Skulder till Sollentuna kommun (koncernkonto)		-	0	-	0
Leverantörsskulder		105 617	84 938	105 310	83 173
Skulder till dotterbolag		0	-	15 584	9 343
Skulder till koncernbolag		8 700	14 142	6 850	6 961
Övriga skulder		55 064	28 442	53 776	28 082
Skuld Sollentuna Stadshus AB		102 027	70 000	102 027	70 000
Upplupna kostnader och förutbetalda intäkter	Not 26	87 458	133 636	62 417	65 772
Summa kortfristiga skulder		358 867	335 738	345 964	267 913
Summa eget kapital och skulder		2 722 366	2 534 350	2 709 886	2 466 953

Kassaflödesanalys

Kassaflödesanalys enligt indirekt metod (tkr)	Koncern		Moderbolag	
	2023	2022	2023	2022
Den löpande verksamheten				
Resultat efter finansiella poster	113 828	97 123	107 980	88 674
<i>Justering för poster som inte ingår i kassaflödet, m m</i>				
Av- och nedskrivningar	93 228	78 199	93 228	78 199
Utrangeringar	3 771	997	3 771	997
Pågående arbeten omklassificerade till kostnader	977	861	977	861
Vidarefakturerade av kostnader i projekt (IB)	6 011		6 011	
Reavinst/förlust	-1 277	-661	-1 277	-661
Förändring pensionskund	-663	62	-663	62
Resultat från andelar i intresseföretag	-2 305	-7 170	-2 305	-7 170
Årets skatt	-	-	-	-
Omklassificering inv till fordran	0	0	0	0
Övrigt	-1 380	-222	-1 380	-223
Kassaflöde från den löpande verksamheten före förändringar av rörelsekapital	212 191	169 188	206 341	160 738
Kassaflöde från förändringar i rörelsekapital				
Ökning(-)/Minskning av varulager	924	-1 134	924	-1 134
Ökning(-)/Minskning av kortfristiga fordringar	36 433	-74 586	-18 439	-56 109
Ökning(+)/Minskning av övriga skulder	23 129	19 165	78 051	689
Kassaflöde från den löpande verksamheten	272 676	112 633	266 878	104 184
Investeringsverksamhet				
Förvärv av materiella anläggningstillgångar	-328 484	-239 705	-328 484	-239 705
Avyttring av materiella anläggningstillgångar	2 684	3 225	2 684	3 225
Återbetalning från intresseföretag	12 000	19 500	12 000	19 500
Förvärv av finansiella anläggningstillgångar				
Förvärv av aktier i dotterbolag			-50	
Kassaflöde från investeringsverksamheten	-313 800	-216 980	-313 850	-216 980
Finansieringsverksamheten				
Upptagna lån	100 000	100 000	100 000	100 000
Ökning av skuld VA-kollektivet	-30 633	5 942	-30 633	5 942
Amortering och lösen av långfristiga lån	0	0	0	
Ökning avsättning VA-anläggningsavgifterna	2 042	26 515	2 042	26 515
Lämnat koncernbidrag	-32 027	-36 000	-32 027	-36 000
Erhållet koncernbidrag	0	0	5 845	8 449
Kassaflöde från finansieringsverksamheten	39 382	96 457	45 227	104 906
Årets kassaflöde	-1 741	-7 890	-1 745	-7 890
Likvida medel vid årets början	2 158	10 047	1 944	9 834
Likvida medel vid årets slut	417	2 158	199	1 944

Rapport över förändring i eget kapital

Eget kapital	Annat eget kapital		Total		
	Aktiekapital	inkl årets resultat			
KONCERNEN					
Utgående balans 2021-12-31	6 400	800 600	807 000		
Årets resultat		48 435	48 435		
Utgående balans 2022-12-31	6 400	849 035	855 435		
Årets resultat		67 581	67 581		
Utgående balans 2023-12-31	6 400	916 616	923 016		
	Aktiekapital	Reservfond	Balanserat resultat	Årets resultat	Totalt eget kapital
MODERBOLAG					
Utgående balans 2021-12-31	6 400	1 280	37 063	-7 443	37 300
Föregående års resultat			-7 443	7 443	0
Årets resultat				-14 292	-14 292
Utgående balans 2022-12-31	6 400	1 280	29 620	-14 292	23 008
Föregående års resultat			-14 292	14 292	0
Årets resultat				-3 883	-3 882
Utgående balans 2023-12-31	6 400	1 280	15 328	-3 883	19 125

Antalet aktier är 6 400 st.

Noter

NOT 1

Redovisnings- och värderingsprinciper

Årsredovisningen har upprättats enligt årsredovisningslagen (1995:1554) och Bokföringsnämndens allmänna rekommendationer (BFNAR) 2012:1 Årsredovisning och koncernredovisning (K3).

Det har skett ett byte av redovisningsprincip avseende redovisning av resultatet för VA och Avfallsverksamheten. I år redovisas rörelseresultatet för VA och Avfallsverksamheten som en avgående post efter rörelsens kostnader. Tidigare redovisades resultatet för VA och Avfallsverksamheten som en avgående post bland rörelsens intäkter. Jämförelsetalen har justerats med anledning av detta byte av redovisningsprincip.

Koncernförhållanden

Koncernredovisningen

Koncernredovisningen omfattar verksamheten moderföretaget och samtliga dotterföretag fram till och med 31 december 2023. Dotterföretag är företag i vilka moderföretaget direkt eller indirekt innehar mer än 50 % av rösttalet eller på annat sätt har ett bestämmande inflytande över den driftsmässiga och finansiella styrningen.

Dotterföretag redovisas enligt förvärvsmetoden innebärande att ett förvärv av dotterföretag betraktas som en transaktion varigenom koncernen indirekt förvärvar dotterföretagets tillgångar och övertar dess skulder.

Belopp som redovisas för dotterföretag har justerats där så krävs för att säkerställa överensstämmelse med koncernens redovisningsprinciper.

Mellanhavanden mellan koncernbidrag elimineras i sin helhet.

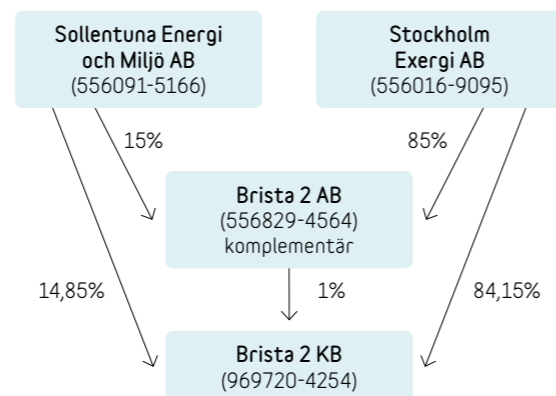
Intresseföretag är de företag där koncernen har ett betydande men inte bestämmande inflytande. Innehav i intressebolag redovisas enligt kapitalandelsmetoden. Vid kapitalandelsmetoden värderas investeringen inledningsvis till anskaffningsvärde och det redovisade värdet ökas eller minskas därefter för att beakta koncernens andel av intresseföretagets vinst eller förlust efter förvärvstidpunkten. Resultatet från intressebolag redovisas på egen rad inom finansiella poster.

Koncernbidrag

Samtliga lämnade och erhållna koncernbidrag redovisas som bokslutsdispositioner i resultaträkningen.

Andelar i intressebolag

Sollentuna Energi och Miljö AB har, tillsammans med Stockholms Exergi AB uppfört ett avfallseldat kraftvärmeverk i Brista. Sollentuna Energi och Miljö AB äger 15 % av anläggningen och ägarförhållandena beskrivs i följande figur.



Sollentuna Energi och Miljö AB redovisar andelen i Brista 2 KB som ett intressebolag enligt kapitalandelsmetoden.

Sollentuna Energi och Miljö AB:s del av Brista 2 KB:s vinst före bokslutsdispositioner är 2,3 (7,2) Mkr, vilket ökar insatskapitalet i intressebolaget. Sollentuna Energi och Miljö betraktar dock den skattemässiga effekten av förändringen av överavskrivningen hos Brista 2 KB i beräkning och redovisning av skatt på årets resultat.

Intäktsredovisning

Nettoomsättningen omfattar försäljningsintäkter från kärnverksamheten, dvs. försäljning och distribution av el, värme och kyla, elhandel, avfallshandling, VA, Stadsnät samt andra intäkter såsom entreprenadavtal och uthyrning.

Samtliga intäkter redovisas när de väsentliga riskerna övergått och värderas till det belopp som influtit eller beräknas inflyta, dvs. med hänsyn till rabatter och efter avdrag för moms och energiskatter, och redovisas i posten Nettoomsättning.

Försäljning och distribution av energi

Energiförsäljning intäktsredovisas vid leveranstidpunkten. Bolaget har ett automatiskt system för mätvärdesinsamling för såväl elnätets som fjärrvärmemätare.

Ränteintäkter

Ränteintäkter redovisas i takt med att de intjänas. Beräkning av ränteintäkter görs på basis av den underliggande tillgångens avkastning enligt effektivräntemetoden.

Anslutningsintäkter exklusive VA-verksamhet

Anslutningsintäkter redovisas vid färdigställd anslutning för alla affärsområden, undantaget VA. För vidare beskrivning av anslutningsintäkter för VA se nedan.

Vatten- och avloppsverksamhet

Resultatet för Vatten- och avloppsverksamheten (VA-verksamheten) 2023 uppgick till -30,7 (11,2) Mkr. VA-verksamheten prissätts genom beslut av Kommunfullmäktige.

Prissättning sker enligt lag om allmänna vattentjänster enligt en självkostnadsmodell som innebär att om kommunfullmäktige beslutat en för hög taxa uppkommer en återbetalningsskyldighet till kunderna som regleras enligt lagen om allmänna vattentjänster.

Anslutningsavgifter för VA, även benämnd anläggningsavgift, intäktsredovisas i enlighet enligt följande:

Anläggningsavgifterna (intäkterna) periodiseras över den planmässiga avskrivningstiden för ledningsnätet (50 år). Det år som anläggningen tas i bruk, bokas dock 10% av anläggningsavgiften som en engångsavgift för täckande av merkostnader som projektering och projektledning.

Avfallsverksamhet

Resultatet för avfallsverksamheten 2023 uppgick till -3,5 (-7,6) Mkr. Avfallsverksamheten prissätts genom beslut av kommunfullmäktige. Prissättning sker enligt Miljöbalk (1998:808) 27 kap §§ 4 - 6 enligt en självkostnadsmodell som innebär att om kommunfullmäktige beslutat en för hög taxa uppkommer en återbetalningsskyldighet till kunderna.

Redovisning av VA och avfallsverksamhet i resultat- och balansräkningen.

Överskott respektive underskott i VA- och avfallsverksamheten ingår inte årets vinst utan de redovisas om en skuld respektive fordran till VA- och avfallskollektivet.

Rörelseresultatet för VA- och avfallsverksamheten redovisas som en egen avgående post i resultaträkningen. VA- och avfallsverksamhetens finansnetto redovisas som en avgående post bland resultat från finansiella poster.

Fordran / Skuld VA och Avfallskollektivet (tkr)	Varav kortfristig del
Utgående skuld 2022-12-31	22 901
Underskott 2023	38 291
Utgående fordran 2023-12-31	15 390
	3 078

Ersättningar till anställda

Kortfristiga ersättningar

Kortfristiga ersättningar såsom löner, sociala avgifter, semester, bilersättningar och liknande är ersättningar som förfaller inom 12 månader från balansdagen det år som den anställda tjänar in ersättningen och kostnadsförs löpande om inte utgiften inkluderats i anskaffningsvärdet för en anläggningstillgång.

Kortfristiga ersättningar värderas till det odiskonterande beloppet som koncernen förväntas betala till följd av den outnyttjade rättigheten.

Pensioner

I moderföretaget och koncernen finns såväl avgiftsbestämda som förmånsbestämda pensionsplaner. Som avgiftsbestämda planer klassificeras planer där fastställda avgifter betalas och det inte finns förpliktelser att betala något ytterligare, utöver dessa avgifter. Övriga planer klassificeras som förmånsbestämda och beräknas enligt Tryggandelagen och redovisas i enlighet med förenklingsreglerna i BFNAR 2012:1 (K3).

Avgiftsbestämda pensionsplaner

Avgiftsbestämda pensionsplaner är planer för ersättningar efter avslutad anställning enligt vilka fastställda avgifter betalas till en separat juridisk enhet. Någon rättslig eller informell förpliktelse att betala ytterligare avgifter finns inte i de fall den juridiska enheten inte har tillräckliga tillgångar för att betala alla ersättningar till de anställda. Avgifter till avgiftsbestämda pensionsplaner kostnadsförs under det räkenskapsår de avser.

Förmånsbestämda pensioner

Moderföretaget och koncernen har förmånsbestämda pensionsplaner som finansieras i egen regi och koncernen redovisar pensionsskulden enligt den beloppsuppgift som erhålls från KPA.

Leasing

Sollentuna Energi och Miljö AB redovisar samtliga leasingavtal som operationella då de finansiella leasingavtalen inte utgör några väsentliga belopp.

Skatt på årets resultat

Skattkostnaden utgörs av summan av aktuell skatt och uppskjuten skatt.

Aktuell skatt

Aktuell skatt beräknas på det skattepliktiga resultatet för perioden. Skattepliktigt resultat skiljer sig från det redovisade resultatet i resultaträkningen då det har justerats för ej skattepliktiga intäkter och ej avdragsgilla kostnader samt för intäkter och kostnader som är skattepliktiga eller avdragsgilla i andra perioder. Aktuell skatteskuld beräknas enligt de skattesatser som gäller per balansdagen.

Uppskjuten skatt

Uppskjuten skatt redovisas på temporära skillnader mellan det redovisade värdet på tillgångar och skulder i de finansiella rapporterna och det skattemässiga värdet som används vid beräkning av skattepliktigt resultat. Uppskjuten skatt redovisas enligt den så kallade balansräkningsmetoden. Uppskjutna skatteskulder redovisas för i princip alla skattepliktiga temporära skillnader, och uppskjutna skattefordringar redovisas i princip för alla avdragsgilla temporära skillnader i den omfattning det är sannolikt att beloppen kan utnyttjas mot framtida skattepliktiga överskott. Obeskattade reserver redovisas inklusive uppskjuten skatteskuld.

Det redovisade värdet på uppskjutna skattefordringar omprövas varje balansdag och reduceras till den del det inte längre är sannolikt att tillräckliga skattepliktiga resultat kommer att finnas tillgängliga för att utnyttjas, helt eller delvis, mot den uppskjutna skattefordran.

Värderingen av uppskjuten skatt baseras på hur företaget, per balansdagen, förväntar sig att återvinna det redovisade värdet för motsvarande tillgång eller reglera det redovisade värdet för motsvarande skuld. Uppskjuten skatt beräknas baserat på de skattesatser och skatteregler som har beslutats före balansdagen.

Aktuell och uppskjuten skatt för perioden

Aktuell och uppskjuten skatt redovisas som en kostnad eller intäkt i resultaträkningen, utom när skatten är hänförlig till transaktioner som redovisats direkt mot eget kapital. I sådana fall ska även skatten redovisas direkt mot eget kapital.

Immateriella anläggningstillgångar

Posten består av förvärvade immateriella tillgångar såsom system och beräkningsmodeller.

Koncernen tillämpar kostnadsföringsmodellen för interna utgifter, vilket innebär att alla utgifter som avser framtagande av en internt uppbyggd immateriella anläggningstillgångar redovisas som kostnader när de uppkommer.

Följande avskrivningstider tillämpas:
System: 5 år

Materiella anläggningstillgångar

Materiella anläggningstillgångar redovisas som tillgång i balansräkningen om det är sannolikt att framtida ekonomiska fördelar som är förknippade med tillgången sannolikt kommer att tillfalla koncernen och anskaffningsvärdet kan mätas på ett tillförlitligt sätt. Materiella anläggningstillgångar värderas till anskaffningsvärde med avdrag för ackumulerade av- och nedskrivningar.

Anskaffningsvärde

I anskaffningsvärdet ingår inköpspriset och utgifter som är direkt hänförliga till inköpet och syftar till att bringa tillgången på plats och i skick för att utnyttjas i enlighet med företagsledningens avsikt med förvärvet. Som direkt hänförliga utgifter avses utgifter för leverans, hantering, installation och montering, lagfarter samt konsulttjänster. Anskaffningsvärdet reduceras med offentliga bidrag som erhållits för förvärv av anläggningstillgångar.

Anskaffningsvärdet för vindkraftverk och andra anläggningstillgångar med krav på återställande eller liknande inkluderar en beräknad avsättning för återställande av hyrd mark samt nedmontering och bortforsling av vindkraftverket. Aktiverat belopp utgörs av nuvärdet av den uppskattade utgiften för återställande, nedmontering och bortforsling. Motsvarande belopp redovisas som avsättning.

Tillkommande utgifter

Tillkommande utgifter aktiveras endast om det är sannolikt att de framtida ekonomiska fördelar som är förknippade med tillgången kommer att komma moderbolaget och koncernen till del och anskaffningsvärdet kan beräknas på ett tillförlitligt sätt. Utbyte av komponenter räknas in i tillgångens redovisade värde. Om inte kostnadsför utgifter under det räkenskapsår som de uppkommer.

Reparationer och underhåll kostnadsförs löpande.

Avskrivningar på anläggningstillgångar

I resultaträkningen belastas rörelseresultatet med avskrivningar enligt plan vilka beräknas på ursprungliga anskaffningsvärden och baseras på tillgångarnas bedömda ekonomiska livslängd enligt branschrekommendation.

Maskiner och andra tekniska anläggningar

Elnät, ledningar	50 år
Elnät, teknik	40 år
Elnät mätare	10 år
Stadsnät elektronisk utrustning	5 år
Stadsnät övrigt	30 år
Hetvattencentraler, fjärrvärme	20 år
Fjärrvärmemätare	10 år
Fjärrkyleanläggning, maskiner	20 år
Distributionsnät för fjärrvärme	40 år
Distributionsnät för fjärrkyla	40 år
Sopkärl	7 år
Tryckstegrings- o pumpstationer VA	30 år
Ledningsnät för VA	50 år
Anläggning för rening av dagvatten	15 år
Maskiner i tryckstegrings-/pumpstationer VA	20 år
Vindkraft	25 år
Solceller	20 år
Laddinfrastruktur	10 år
Inventarier	5-10 år

Byggnader och markanläggningar

Bolagets verksamhetsbyggnader på Knista gård delats in i väsentliga komponenter. Följande avskrivningstider tillämpas från och med 2019.

Stomme inkl. stomkomplettering	50 år
Fasad och yttertak	40 år
VA, värme, el	40 år
Ventilation, fönster och styr och reglersystem	20 år
Hiss	20 år
Larm och låssystem	10 år
Sektionering tex innerväggar	15 år
Inre ytskikt	10 år
Övrigt	25 år
Markanläggningar	20 år

Övriga byggnader och markanläggningar tillämpar skattemässigt tillägna avskrivningar (2 - 5 %).

Fordringar, skulder och avsättningar

Fordringarna upptas till det belopp som efter individuell prövning beräknas bli betalt. Övriga tillgångar och skulder och avsättningar har värderats till anskaffningsvärden om inget annat anges.

Varulager

Varulagret värderas till anskaffningsvärden och med tillämpning av vägt genomsnittspris. Varornas värde bedöms ej överstiga försäljningsvärdet minskat med beräknade försäljningskostnader. Skattemässigt inkuransavdrag med 3% har gjorts för det samlade anskaffningsvärdet.

Finansiella instrument

Finansiella instrument redovisas initialt till anskaffningsvärdet enligt 11 kapitlet BFAR 2012:1. Anskaffningsvärdet bestäms utifrån transaktionspriset inklusive direkta transaktionskostnader. Finansiella tillgångar och skulder tas upp i balansräkningen när bolaget blir bundet till instrumentets avtalsmässiga villkor. Derivatinstrument värderas enligt grundregeln till lägsta värdets princip efter det första redovisningstillfället såvida säkringsredovisning inte tillämpas.

Sollentuna Energi och Miljö AB finansierar en del av genomförda investeringar med lån. För att reducera osäkerheten beträffande den framtida räntekostnaden för moderbolaget och koncernens upplåning till rörlig ränta säkras dessa ränterisker genom ränteswappar. Dessa säkringar uppfyller kriterierna för säkringsredovisning vilket innebär att resultatpåverkan av dessa säkringar redovisas i resultatet i samband med att de realiserar.

Inom elhandelsverksamheten säljs el till fastprisavtal. I enlighet med riskpolicyen prissäkras motsvarande volymer genom elterminer. Syftet med dessa prissäkringar är att reducera risken beträffande det framtida elpriset vid denna försäljning. Även dessa prissäkringar uppfyller kriterierna för säkringsredovisning vilket innebär att resultatpåverkan av dessa säkringar redovisas i resultatet i samband med att de realiserar.

Väsentliga risker och bedömningar

Upprättande av års- och koncernredovisning enligt K3 kräver att företagsledning och styrelse gör antaganden om framtiden och andra viktiga källor till osäkerhet i uppskattningar på balansdagen som innebär en betydande risk för en väsentlig justering av de redovisade värdena för tillgångar och skulder i framtiden. Det görs också bedömningar som har betydande effekt på de redovisade beloppen i denna års- och koncernredovisning.

Uppskattningar och bedömningar baseras på historisk erfarenhet och andra faktorer som under rådande förhållanden anses vara rimliga. Resultatet av dessa uppskattningar och bedömningar används sedan för att fastställa redovisade värden på tillgångar och skulder som inte framgår tydligt från andra källor.

Uppskattningar och bedömningar ses över årligen.

Det slutliga utfallet av uppskattningar och bedömningar kan komma att avvika från nuvarande uppskattningar och bedömningar. Effekterna av ändringar i dessa redovisas i resultaträkningen under det räkenskapsår som ändringen görs samt under framtida räkenskapsår om ändringen påverkar både aktuellt och kommande räkenskapsår.

Viktiga uppskattningar och bedömningar beskrivs nedan.

Effekter av elnätregleringen

I koncernen finns elnätsverksamhet som regleras av föreskrifter från Energimarknadsinspektionen. De avgifter som elnätsverksamheten tar ut av sina kunder ligger inom gränsen till vad som är tillåtet. Det föreligger dock osäkerhet kring detta eftersom det finns parametrar som bestäms först efteråt. Det kan därför uppkomma en återbetalningsskyldighet/reducerade intäkter under kommande år.

Inkomstskatter och uppskjutna skatter

Koncernen redovisar i sin balansräkning uppskjutna skattefordringar och skulder vilka förväntas bli realiserade i framtida perioder. Vid beräkning av dessa uppskjutna skatter måste vissa antaganden och uppskattningar göras avseende framtida skattekonsekvenser som hänför sig till skillnaden mellan i balansräkningen redovisade tillgångar och skulder och motsvarande skattemässiga värden.

Uppskattningarna inkluderar även att skattelagar och skattesatser kommer att vara oförändrade samt att gällande regler för utnyttjande av förlustavdrag inte kommer att ändras.

Nyttjandeperioder på materiella anläggningstillgångar

Koncernens investerar stora volymer och anläggningarnas värde är av betydande storlek. Avskrivningstiderna är satta efter branschstandard och nyttjandeperioden bedöms överensstämma väl med dessa.

	Koncern		Moderbolag	
	2023	2022	2023	2022
NOT 2				
Nettoomsättning				
Nätavgifter och elförsäljning	492 143	626 165	324 131	302 303
Avgår energiskatt	-150 029	-155 684	-150 029	-155 684
Stadsnät	61 510	58 459	61 510	58 459
Fjärrvärmeförsäljning	250 771	228 986	250 771	228 986
Försäljning av fjärrkyla	4 133	2 499	4 133	2 499
Vattenförsäljning	124 215	128 189	124 215	128 189
Avfallsintäkter	57 838	59 350	57 838	59 350
Fordon	4 943	4 583	4 943	4 583
Anslutningsavgifter	13 551	20 461	13 551	20 461
Kundarbeten	16 148	22 410	16 148	22 410
Övrig försäljning	29 636	2 990	29 636	2 990
Summa omsättning	904 859	998 407	736 847	674 545
NOT 3				
Övriga rörelseintäkter				
Tjänster till dotterbolag	0	0	7 720	6 285
Försäljning solceller	759	3 208	0	-
Försäljning laddboxar	2 801	10 313	0	-
Försäljning smart värme elstyrning	242	0	0	0
Övriga intäkter	13 917	10 444	9 201	5 972
Summa övriga rörelseintäkter	17 719	23 965	16 921	12 257
NOT 4				
Råvaror och förnödenheter				
Nätavgifter och energiförluster	43 348	49 118	43 348	49 118
Inköp av råkraft och elcertifikat	152 035	314 948	0	0
Systemdrift	4 291	172	4 291	172
Hetvatten	184 130	166 230	184 130	166 230
Vatten	30 296	23 410	30 296	23 410
Spillvatten	39 949	31 616	39 949	31 616
Avfallshantering	1 878	1 991	1 878	1 991
Drift och underhåll	147 773	113 765	141 819	113 765
Summa Råvaror och förnödenheter	603 700	701 250	445 711	386 303
NOT 5				
Ersättning till revisorerna				
Revision, PwC	459	263	459	263
Andra uppdrag, PwC	60	282	60	282
Skatterådgivning, PwC	137	169	137	169
Lekmannarevisorer	46	40	46	40
Summa ersättning till revisorerna	702	754	702	754

I sammanställningen ingår endast kostnader för utsedd revisionsbyrå, PwC.

I årsredovisningen för 2022 ingick också kostnader för annan revisionsbyrå med 503 tkr (andra uppdrag).

Jämförelsetalen för 2022 har justerats i årsredovisningen för 2023.

	Koncern		Moderbolag	
	2023	2022	2023	2022
NOT 6				
Personal				
Medeltal anställda	108	105	108	105
Varav män, %	66	66	66	66
Styrelseledamöter				
På balansdagen, antal	7	6	7	6
Varav män, %	100	67	100	67
Verkställande direktör och andra ledande befattningshavare				
På balansdagen, antal	9	9	9	9
Varav män, %	45	45	45	45
Löner och ersättningar har uppgått till:				
Styrelse, VD och vice VD	1 605	2 289	1 605	2 289
Övriga anställda	58 093	54 356	58 093	54 356
Summa löner och ersättningar	59 698	56 645	59 698	56 645
Sociala kostnader exkl pensionskostnader	20 597	19 456	20 597	19 456
Pensionskostnader	7 357	7 103	7 357	7 103
Varav pensionskostnader avseende VD och vice VD	133	470	133	470
Summa pensionskostnader	27 954	26 559	27 954	26 559
Anställningsvillkor för VD				
För bägge parter, bolaget och VD gäller en uppsägningstid om 6 månader. Då bolaget säger upp anställningsavtalet med VD, är VD berättigad till ett avgångsvederlag, som svarar mot 6 månadslöner.				
NOT 7				
Operationell leasing				
Framtida minimileaseavgifter, som ska erläggas avseende icke uppsägningsbara leasingavtal				
Förfaller till betalning inom ett år	9 721	7 580	8 795	7 050
Förfaller till betalning senare än ett men inom fem år	4 681	2 412	1 903	822
Förfaller till betalning senare än fem år	0	0	0	0
Under perioden kostnadsförda leasingavgifter	9 676	7 877	8 751	7 350
Den operationella leasingen består främst av hyrda fordon, maskiner samt nyttjanderättsavgift för mark.				
Framtida minimileaseavgifter som kommer att erhållas avseende icke uppsägningsbara leasingavtal				
Förfaller till betalning inom ett år	1 480	1 050	1 480	1 050
Förfaller till betalning senare än ett år men inom fem år	0	0	0	0
Förfaller till betalning senare än fem år	0	0	0	0
Under perioden intäktsförda leasingavgifter	4 943	4 583	4 943	4 583
I beloppen ovan ingår minimileasingavgifter för fordon.				
Samtliga leasingavtal löper med en uppsägningstid om 3 månader.				
Samtliga leasingavtal där SEOM är uthyrare sätts till 48 månader vid avtalets start.				
Leasingintäkter för hela avtalsperioden beräknas till:				
Förfaller till betalning inom ett år: 5 920 tkr (4 204)				
Förfaller till betalning senare än ett år men inom fem år: 23 680 tkr (16 814)				

	Koncern		Moderbolag	
	2023	2022	2023	2022
NOT 8				
Immateriella tillgångar				
Ingående anskaffningsvärden	18 814	21 244	18 814	21 244
Omklassificering mellan balanskonton	0	0	0	0
Årets inköp	0	0	0	0
Omklassificeringar till anläggningar	0	1 946	0	1 946
Utrangering/försäljning	0	-4 376	0	-4 376
Utgående anskaffningsvärden	18 814	18 814	18 814	18 814
Ingående avskrivningar enligt plan	-11 039	-13 414	-11 039	-13 414
Omklassificering mellan balanskonton	0	0	0	0
Årets avskrivningar enligt plan	-2 120	-2 002	-2 120	-2 002
Utrangering/försäljning	0	4 376	0	4 376
Utgående avskrivningar enligt plan	-13 159	-11 039	-13 159	-11 039
Restvärde enligt plan	5 654	7 774	5 654	7 774
NOT 9				
Byggnader, mark och markanläggningar				
Ingående anskaffningsvärden	232 760	206 422	232 760	206 422
Årets inköp	0	0	0	0
Omklassificering till anläggningar	5 785	26 338	5 785	26 338
Utrangering/försäljning	0	0	0	0
Utgående anskaffningsvärden	238 545	232 760	238 545	232 760
Ingående avskrivningar enligt plan	-61 415	-56 540	-61 415	-56 540
Årets avskrivningar enligt plan	-5 302	-4 875	-5 302	-4 875
Utrangering/försäljning	0	0	0	0
Utgående avskrivningar enligt plan	-66 717	-61 415	-66 717	-61 415
Ingående nedskrivningar	-8 537	-8 537	-8 537	-8 537
Årets nedskrivningar	0	0	0	0
Utgående nedskrivningar	-8 537	-8 537	-8 537	-8 537
Restvärde enligt plan	163 291	162 808	163 291	162 808
Taxeringsvärde byggnad och mark	39 868	39 868	39 868	39 868
NOT 10				
Maskiner och andra tekniska anläggningar				
Ingående anskaffningsvärden	2 665 323	2 476 795	2 665 323	2 476 795
Omklassificering mellan balanskonton	0	0	0	0
Årets inköp	221	398	221	398
Omklassificering till anläggningar	160 816	248 084	160 816	248 084
Utrangering/försäljning	-22 558	-59 955	-22 558	-59 955
Utgående anskaffningsvärden	2 803 802	2 665 323	2 803 802	2 665 323
Ingående avskrivningar enligt plan	-970 066	-965 151	-970 066	-965 151
Omklassificering mellan balanskonton	0	0	0	0
Årets avskrivningar enligt plan	-68 182	-63 707	-68 182	-63 707
Utrangering/försäljning	19 089	58 792	19 089	58 792
Utgående avskrivningar enligt plan	-1 019 159	-970 066	-1 019 159	-970 066
Restvärde enligt plan	1 784 643	1 695 257	1 784 643	1 695 257

	Koncern		Moderbolag	
	2023	2022	2023	2022
NOT 11				
Inventarier				
Ingående anskaffningsvärden	98 170	96 443	98 170	96 443
Omklassificering mellan balanskonton	0	0	0	0
Årets inköp	11 934	2 281	11 934	2 281
Omklassificering till anläggningar	0	3 769	0	3 769
Utrangering/försäljning	-26 568	-4 323	-26 568	-4 323
Utgående anskaffningsvärden	83 536	98 170	83 536	98 170
Ingående avskrivningar enligt plan	-70 276	-66 808	-70 276	-66 808
Omklassificering mellan balanskonton	0	0	0	0
Årets avskrivningar enligt plan	-7 608	-7 616	-7 608	-7 616
Utrangering/försäljning	26 265	4 148	26 265	4 148
Utgående avskrivningar enligt plan	-51 619	-70 276	-51 619	-70 276
Restvärde enligt plan	31 917	27 894	31 917	27 894
NOT 12				
Pågående anläggningar				
Ingående anskaffningsvärde	164 045	208 016	164 045	208 016
Årets anskaffningar	316 330	237 026	316 330	237 026
Omklassificering till fordringar	0	0	0	0
Omklassificering till kostnader	-977	-861	-977	-861
Vidarefakturering av kostnader	-6 011	0	-6 011	0
Årets nedskrivningar	-10 017	0	-10 017	0
Omklassificering till anläggningar	-166 601	-280 136	-166 601	-280 136
Utgående anskaffningsvärde	296 769	164 045	296 769	164 045
NOT 13				
Ränteintäkter och liknande resultatposter				
Ränta på kundfordringar	387	291	387	291
Ränta från intresseföretag	3 363	3 619	3 363	3 619
Ränta övrigt	1 329	403	966	80
Summa ränteintäkter	5 079	4 313	4 716	3 989
Varav erlagd ränta	2 651	2 073	2 651	2 073
NOT 14				
Räntekostnader och liknande resultatposter				
Ränta på långfristiga skulder	-15 403	-8 441	-15 403	-8 441
Ränta på rörelsekredit	-739	-155	-729	-155
Ränta på leverantörsskulder	-82	1	-82	1
Övriga räntekostnader	0	-68	0	-68
Summa räntekostnader	-16 224	-8 663	-16 214	-8 663
Varav erlagd ränta	-14 890	-7 350	-14 890	-7 334

	Koncern		Moderbolag	
	2023	2022	2023	2022
NOT 15				
Bokslutsdispositioner				
Förändring av avskrivningar utöver plan	-	-	90 000	79 000
Erhållet koncernbidrag	-	-	-5 845	-8 449
Avlämnat koncernbidrag till Sollentuna Stadshus AB	32 000	34 000	32 000	34 000
Summa bokslutsdispositioner	32 000	34 000	116 155	104 551

	Koncern		Moderbolag	
	2023	2022	2023	2022
NOT 16				
Skatt på årets resultat				
Aktuell skatt på årets resultat	0	0	0	0
Uppskjuten skatt	-14 247	-14 689	4 293	1 585
Summa skatt	-14 247	-14 689	4 293	1 585

NOT 17
Aktier i dotterbolag
Moderbolaget äger samtliga aktier i Sollentuna Elhandel AB (org nr 556493-6549) med säte i Sollentuna. Dotterbolaget Sollentuna Elhandel AB:s totala egna kapital 2023-12-31 är 5 544 tkr. Sollentuna Elhandel:s resultat för räkenskapsåret 2023 är 3 tkr. Det bokförda värdet är 7 161 tkr. Moderbolaget har i december förvärvat lagerbolagen Kommstart 3724 AB (orgnr 559457-2259) och Sollentuna Komstart 3725 AB (org nr 559457-2256) för 25 tkr vardera. Bolagen har sitt säte i Sollentuna. Totalt uppgår det bokförda värdet på aktier i dotterbolag till 7161 tkr (7111 tkr)

	Koncern		Moderbolag	
	2023	2022	2023	2022
NOT 18				
Andelar i intresseföretag				
Brista 2 AB, andel 15% (org nr 556829-4564)	15	15	15	15
Insatskapital Brista 2 KB, andel 15% (org nr 969720-4254)	33 897	31 591	33 897	31 591
Summa andelar i intresseföretag	33 912	31 606	33 912	31 606

	Koncern		Moderbolag	
	2023	2022	2023	2022
För intressebolagen gäller för innevarande redovisningsår:	Resultat	Resultat		
Brista 2 AB (org nr 556829-4564)	0	0		
Brista 2 KB (org nr 969720-4254)	68 736	99 701		

	Koncern		Moderbolag	
	2023	2022	2023	2022
NOT 19				
Förutbetalda kostnader och upplupna intäkter				
Förutbetalda kostnader	29 546	30 362	28 915	29 803
Förutbetalda elcertifikat				0
Upplupna elavgifter och elskatt	20 524	71 715	0	0
Upplupna nätavgifter, fjärrvärme- och kyla, stadsnät, VA-avgifter	86 645	63 933	86 645	72 141
Summa Förutbetalda kostnader och upplupna intäkter	136 715	166 010	115 560	101 944

	Koncern		Moderbolag	
	2023	2022	2023	2022
NOT 20				
Vinstdisposition				
Till årsstämman förfogande står:				
Balanserat resultat			15 328	29 619
Årets förlust			-3 883	-14 292
Summa förfogande vinstdisposition			11 445	15 328
Styrelsen föreslår att dessa disponeras enligt följande:				
I ny räkning balanseras			11 445	15 328
Summa förslag vinstdisposition			11 445	15 328

	Koncern		Moderbolag	
	2023	2022	2023	2022
NOT 21				
Obeskattade reserver				
Ackumulerade avskrivningar utöver plan				
Maskiner och andra tekniska anläggningar			1 137 193	1 047 193
Inventarier			2 012	2 012
Summa obeskattade reserver			1 139 205	1 049 205

	Koncern		Moderbolag	
	2023	2022	2023	2022
NOT 22				
Avsättningar för pensioner				
Beloppet i balansräkningen svarar till fullo mot gjorda och är tryggande enligt trygghandelagen	10 459	11 122	10 459	11 122

	Koncern		Moderbolag	
	2023	2022	2023	2022
NOT 23				
Uppskjuten skatteskuld				
Den uppskjutna skatteskulden är här förlig till;				
Obeskattade reserver i moderbolag	234 676	216 136	-	-
Obeskattade reserver i Brista 2 KB	21 538	23 187	21 538	23 187
Temporära skillnader fastigheter	-2 501	-1 920	-2 501	-1 920
Temporära skillnader Pågående arbete	-2 063	-	-2 063	-
Summa uppskjuten skatteskuld	251 650	237 403	16 974	21 266

	Koncern		Moderbolag	
	2023	2022	2023	2022
NOT 24				
Finansiella instrument				
Marknadsvärde				
Räntesvappar	-	-33	-	-33
Elterminer	0,9	27 959	-	-

	Koncern		Moderbolag	
	2023	2022	2023	2022
NOT 25				
Skulder till kreditinstitut				
Beviljad rörelsekredit på koncernkontot	200 000	200 000	175 000	175 000
Likvida medel har placerats på koncernkontot för Sollentuna kommun				
Lån från kreditinstitut	725 000	625 000	725 000	625 000
- varav amorteras nästa år	0	0	0	0
Lån från moderbolag	260 000	260 000	260 000	260 000
- varav amorteras nästa år	0	0	0	0
Långfristig del	985 000	885 000	985 000	885 000

Av de långfristiga skulderna förfaller 185 Mkr efter 5 år.

	Koncern		Moderbolag	
	2023	2022	2023	2022
NOT 26				
Upplupna kostnader och förutbetalda intäkter				
Semesterlöneskuld	4 974	5 044	4 974	5 044
Avkastningsskatt och löneskatt	1 736	1 683	1 736	1 683
VA-anläggningsavgifter	3 942	3 900	3 942	3 900
Övriga interimsskulder	76 806	123 008	51 765	55 145
Summa upplupna kostnader och förutbetalda intäkter	87 458	133 636	62 417	65 772

	Koncern		Moderbolag	
	2023	2022	2023	2022
NOT 27				
Ställda säkerheter				
Kapitallöfte B2 KB (org nr 969720-4254)	124 500	124 500	124 500	124 500
Företagsinteckning till kreditinstitut	-	-	-	-
Summa	124 500	124 500	124 500	124 500

NOT 28**Eventualförpliktelser**

Moderbolagsgaranti för Sollentuna Elhandel AB	-	-	24 979	73 262
---	---	---	--------	--------

En följdfeffekt av bolagets löpande verksamhet är att bolaget kan bli part i rättsliga processer. Dessutom förekommer tvister vilka inte leder till rättsliga processer. SEOMs ledning gör löpande en bedömning av dessa rättsliga processer och tvister och redovisar avsättningar i de fall de bedömer att ett åtagande föreligger och att detta kan bedömas med rimlig grad av säkerhet. För rättsliga processer eller tvister där det för närvarande inte kan fastställas huruvida ett åtagande föreligger eller där det av övriga skäl inte är möjligt att med rimlig grad av säkerhet beräkna beloppet på en eventuell avsättning gör företagsledningen den sammantagna bedömningen att det inte föreligger en risk för betydande påverkan på bolagets finansiella resultat eller ställning. Som ett led i bolagets affärsverksamhet förekommer utöver angivna ansvarsförbindelser garantier för fullgörande av olika kontraktsenliga åtaganden.

NOT 29**Transaktioner med närstående**

Moderbolaget har köpt el för 18,1 (26,5) mnkr av dotterbolaget. Moderbolaget har under året sålt varor och tjänster för 7,7 (6,3) mnkr till dotterbolaget.

Sollentuna Energi och Miljö koncernen har sålt varor och tjänster till övriga bolag ägda av kommunen och Sollentuna kommun på sammanlagt 183,2 (184,8) mnkr. Sollentuna Energi och Miljö koncernen har också köpt varor och tjänster från övriga bolag i kommunkoncernen och av Sollentuna kommun för 10,7 (12,9) mnkr.

NOT 30**Väsentliga händelser efter balansdagen**

Inga väsentliga händelser har skett efter balansdagen.

Underskrifter

Sollentuna 2024-02-21

Björn Edström

Ordförande

Bo Hansson

1:e vice ordförande

Joakim Nordlund

2:e vice ordförande

Lennart Gabrielsson**Folke Anger****Stig Nyman****Jörgen Austler**

Verkställande direktör

Vår revisionsberättelse

har avgivits 2024-02-27

Öhrlings PricewaterhouseCoopers

Alexander McGuire

Auktoriserad revisor

Tobias Knutås

Auktoriserad revisor

Förteckning över aktieägare, styrelse, verkställande direktör och revisor

AktieägareSollentuna Kommun,
6 400 aktier = samtliga**Styrelse**Björn Edström, ordförande
Bo Hansson, 1:e vice ordförande
Joakim Nordlund, 2:e vice ordförande
Micael Lénström, ledamot
Stig Nyman, ledamot
Folke Anger, ledamot
Lennart Gabrielsson, ledamot**Facklig representant**

Lisa Mann

PresidiumBjörn Edström
Bo Hansson
Joakim Nordlund**Suppleanter**Olof Hjelm
Peter Hahne
Reza Etemad
Mårten Lotsander
Niclas Larsered
Robin Sjöberg
Karin Lundqvist**Revisor**

Alexander McGuire

LekmannarevisorerLilian Lama
Ulf Zettervall**Vd**

Jörgen Austler

Styrelsen svarar:
Vad gör du i din vardag för att minska ditt klimatavtryck?

Styrelse

Sollentuna Energi och Miljö ABs styrelse består av sju ledamöter och sju suppleanter och har utsetts av Sollentuna kommunfullmäktige från och med årsstämman 2023 till årsstämman 2024. Årsstämman 2024 hålls den 15 april.



Björn Edström (C), ordförande

- Vi har timtaxa på el och styr varmvattenberedare och billaddning till nätterna. Vi reparerar ofta kläder och skor istället för att slänga och köpa nytt och köper lokalproducerad mat.



Bo Hansson (KD), 1:e vice ordförande

- Jag är allmänt sparsam i allt jag gör, oavsett konsumtion, transporter eller annat. Det minskar klimatavtrycket efterhand.



Joakim Nordlund (MP), 2:e vice ordförande

- Vi har installerat solceller, styr villans värme med timprisstyrning och jag cykelpendlar året runt. Därutöver äter vi klimatsmart och är noggranna med att minimera matsvinn och restavfall.



Micael Lénström (S), ledamot

- Jag försöker alltid laga det som är trasigt och handlar närodlad där jag inte kan odla själv. I familjen källsorterar vi varje dag och de gånger jag använder transport planerar jag för att minimera tid och energiåtgång per ärende.



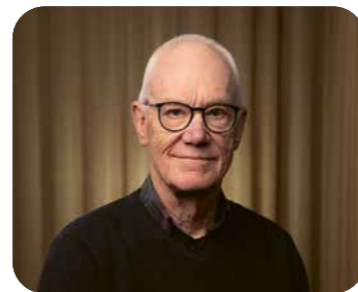
Stig Nyman (S), ledamot

- Jag åker kollektivt och använder grön el.



Folke Anger (M), ledamot

- Jag kör elbil och sorterar det familjen lämnar ifrån sig för återvinning.



Lennart Gabrielsson (L), ledamot

- Vi källsorterar, äter upp den mat vi köper och väljer närproducerat. Jag åker oftast kollektivt och när jag kör bil så är det en elbil.



Olof Hjelm (M), suppleant

- Jag har bytt min diesebil mot en elbil.



Peter Hahne (L), suppleant

- Vi har bytt ut våra gamla elradiatorer mot moderna, vilket har sänkt vår elförbrukning med över 20% (drygt 4000 kWh per år).



Reza Etemad (MP), suppleant

- Jag väljer hållbara transporter som cykling eller kollektivtrafik, återvinner och minskar avfall genom att välja återanvändbara produkter. Väljer miljövänliga alternativ som solenergi och energieffektiva apparater.



Mårten Lotsander (C), suppleant

- Vi har timtaxa på el och styr varmvattenberedare och billaddning till nätterna. Vi reparerar ofta kläder och skor istället för att slänga och köpa nytt och köper lokalproducerad mat.



Niclas Larsered (KD), suppleant

- De senaste åren har jag växlat till bergvärme och luftvärmepump. I familjen har vi haft sorteringstävlingar och på så sätt minskat restavfallet. Minskar bilturer genom att planera ärenden noga.



Robin Sjöberg (S), suppleant

- Jag återvinner så mycket som är möjligt och köper begagnade saker istället för nytt om möjligt.



Karin Lundqvist (S), suppleant

- Jag är noga med att minska matavfallet, handlar närproducerat och frukt och grönsaker efter säsong. Återanvänder och släcker lampor i de rum som jag inte är i.

Ledning

Från vänster:

1. Carolin Iggström | Chef Elhandel
2. Sanna Rehn | Chef Marknad & Verksamhetsutveckling
3. Maria Eriksson | HR-chef
4. Johan Fält | Chef Elnät

5. Lars Wallén | Ekonomichef
6. Fredrik Hansén | Chef Stadsnät
7. Åsa Snith | Chef Vatten & Avfall
8. Elin Vestman | Chef Fjärrvärme
9. Jörgen Austler | VD





Sollentuna Energi & Miljö AB | Box 972, 19129 Sollentuna | seom.se